



HASIČSKÝ ZÁCHRANNÝ SBOR hlavního města Prahy

STATISTICKÁ ROČENKA 2009



PRAHA únor 2010

Tento materiál je předkládán ve smyslu ustanovení § 26, odstavec (1), písmeno (n) zákona č.133/85 Sb. ve znění pozdějších předpisů jako součást Zprávy o stavu požární ochrany v hlavním městě Praze. Materiál slouží také pro potřeby státních a statistických orgánů a pro odbornou veřejnost.



Porovnání základních dat		2009	2008	rozdíl		
a) celkem událostí	...	9.583	...	9.655	...	- 72
z toho požárů	...	2.401	...	2.507	...	- 106
technických zásahů	...	6.010	...	5.882	...	+ 128
planých poplachů	...	1.172	...	1.266	...	- 94
b) důsledky požárů						
usmrceno osob	...	11	...	11	...	0
zraněno osob	...	110	...	126	...	- 16
evakuováno a zachráněno osob	...	628	...	2.136	...	-1.508
přímá hmotná škoda (mil.Kč)...	...	80,642	...	1.440,063	...	-1.356,421
uchráněné hodnoty (mil.Kč)	...	226,192	...	1.897,313	...	-1.671,121
c) zásahy jednotek PO						
celkem zásahů	...	10.425	...	10.437	...	- 12
z toho JPO : HZS hl.m.Prahy	...	8.812	...	8.709	...	+ 103
SDH obcí	...	306	...	404	...	- 98
HZS podniků	...	1.307	...	1.319	...	- 12
SDH podniků	...	0	...	5	...	- 5

HASIČSKÝ ZÁCHRANNÝ SBOR HLAVNÍHO MĚSTA PRAHY

STATISTICKÁ ROČENKA 2009

OBSAH

TEXTOVÁ ČÁST

Odbor prevence - 2009	2
Závažné události v roce 2009	4
Odbor ochrany obyvatelstva a krizového řízení	7
Zřízení domu a obdivuhodné nasazení zasahujících	18

TABULKOVÁ ČÁST

Aktuální součtová tabulka	1
Základní údaje o požárech	2
Usmrcené a zraněné osoby podle kategorie	3
Souhrnné informace o událostech – součty	4
Počet událostí v obcích (a míst. částech obcí) podle typu událostí – součty	5
Požáry v jednotlivých odvětvích hospodářství	7
Počet požárů a přímé škody podle převažujícího druhu vlastnictví	8
Počet požárů a přímé škody podle způsobu uzavření požáru	9
Počty jednotek u událostí – součty	10
Požáry podle příčiny a činnosti při vzniku	11
Informace o jednotkách PO	13
Seznam jednotek podle jejich zásahů	14
Počet zásahů jednotek podle typu události – součty	15
Souhrnné informace o událostech ČR po územních odborech – součty (NUTS kraj)	17
Požáry s účastí jednotek – počty, plochy, škody, uchráněné hodnoty	18
Požáry s účastí jednotek – průměrné časy	19
Technické zásahy – průměrné časy	20
Informace o technických zásazích	21
Činnost jednotky v závislosti na typu události – součty	22
Počet použití druhů techniky v závislosti na typu události – součty	24
Spolupráce u zásahu – součty	25
Počet událostí podle času ohlášení – součty	26
Počet událostí podle dne v týdnu – součty	27
Počet událostí v měsících – součty	28

GRAFY

Vývoj počtu událostí za 10 let	29
Počet zásahů podle stanic	29
Události podle hodin	30
Události podle dne v týdnu	30
Události podle měsíců	31
Počty událostí podle městských částí	31
Vývoj počtu požárů za posledních 5 let	32
Počet hodin u zásahů dle typu jednotky	32

ODBOR PREVENCE – 2009

kpt. Ing. Jiří Španer

Státní požární dozor

Stěžejní úkoly odboru prevence jsou každoročně stanoveny zaměřením hlavních úkolů krajů a rozpracovány do vlastních plánů činnosti odboru.

KONTROLNÍ ČINNOST

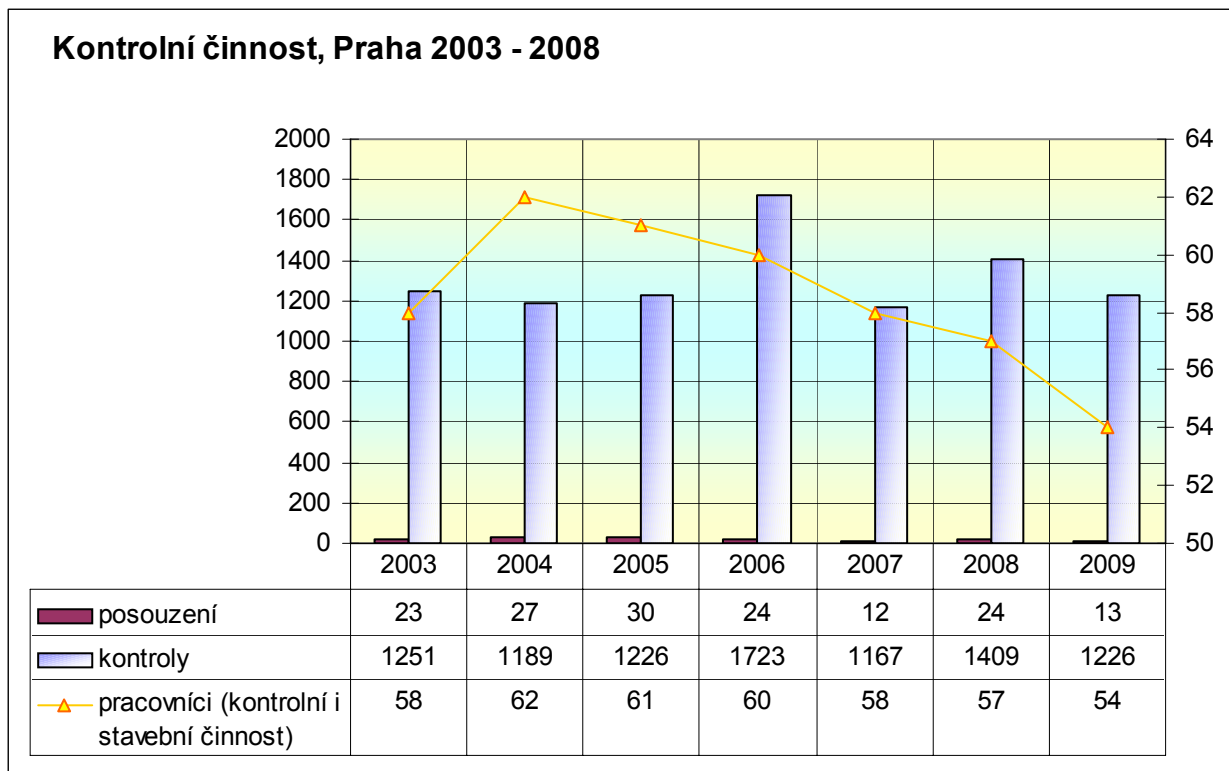
Plán kontrolní činnosti byl schválen ředitelem HZS hl. m. Prahy dne 15. 12. 2008 pod čj. 3847/ODKČ-2008.

Byly zadány tyto kontrolní úkoly:

- Kontroly právnických osob a podnikajících fyzických osob, které provozují činnosti se zvýšeným požárním nebezpečím a vysokým požárním nebezpečím a zpracovávají dokumentaci zdolávání požárů podle § 15 zákona č. 133/1985 Sb., o požární ochraně, ve znění pozdějších předpisů a § 34 vyhlášky č. 246/2001 Sb., o stanovení podmínek požární bezpečnosti a výkonu státního požárního dozoru (vyhláška o požární prevenci) – tento kontrolní úkol probíhal od roku 2008.
Bylo provedeno 271 kontrol, z toho 90 bylo bez závad. Celkový počet zjištěných závad byl 600.
- Kontroly dodržování povinností stanovených předpisy o požární ochraně v prostorách bývalých zemědělských, průmyslových, vojenských a podobných areálů. Kontrolovaným subjektem mohou být právnické osoby, podnikající fyzické osoby a fyzické osoby.
Bylo provedeno 102 kontrol, z toho 19 bylo bez závad. Celkový počet zjištěných závad byl 209.
- Kontroly dodržování povinností stanovených předpisy o požární ochraně v prostorách velkých tržnic. Kontrolovaným subjektem mohou být právnické osoby, podnikající fyzické osoby a fyzické osoby.
Bylo provedeno 59 kontrol, z toho 3 byly bez závad. Celkový počet zjištěných závad byl 127.
- Tematické kontroly požárně bezpečnostních zařízení se zaměřením na náhradní zdroje a prostředky určené k zajištění provozuschopnosti požárně bezpečnostních zařízení
Bylo provedeno 129 kontrol, z toho 47 bylo bez závad. Celkový počet zjištěných závad byl 216, z toho 37 závad náhradních zdrojů

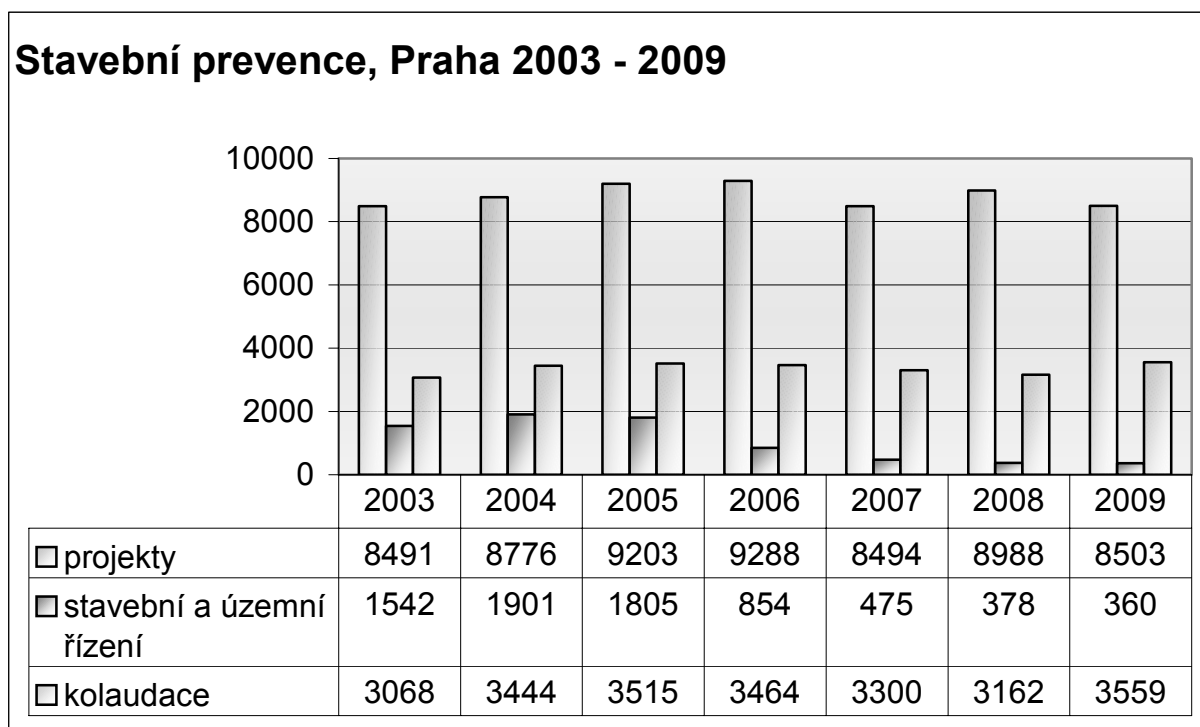
Ostatní kontroly:

- HZS hl. m. Prahy provedl 3 kontroly s ČIŽP.
- V průběhu celého roku probíhaly ve spolupráci s Cizineckou policií, Městskou policií hl. m. Prahy, s Policií ČR a s Živnostenským úřadem kontroly „Nočních podniků“



STAVEBNÍ PREVENCE

Nosnými úkoly stavební prevence je posuzování podkladů pro vydání územního rozhodnutí, projektové dokumentace a ověřování, zda byly dodrženy podmínky požární bezpečnosti staveb. Dále posuzování výrobků, které nejsou výrobky stanovenými podle zvláštních právních předpisů.



ODBOR OCHRANY OBYVATELSTVA A KRIZOVÉHO ŘÍZENÍ

plk. Ing. Štefan Molnár

Odbor ochrany obyvatelstva a krizového řízení (OBOK), na základě Zaměření hlavních úkolů organizačních složek HZS ČR pro rok 2009 a vlastního ročního plánu činnosti OBOK na rok 2009, plnil velice rozmanité a specifické úkoly.

Za důležitou činnost v roce 2009 lze považovat zapojení vybraných příslušníků OBOK do podpůrné činnosti pro potřeby MV – GŘ HZS ČR při zajištění agendy v průběhu předsednictví ČR v Evropské unii. Cílem českého předsednictví bylo shromáždit podněty související s výstavbou evropských sil civilní ochrany za účelem zajištění rychlé a účinné odezvy na přírodní a technologická rizika v rámci Evropy, ale také ve třetích zemích.

Rok po té, co byly přijaty klíčové dokumenty pro zřízení finančního instrumentu Mechanismu Společenství pro civilní ochranu, se české předsednictví snažilo udělat další kroky v oblasti odezvy na mimořádné události. Aby bylo možné požadavky těchto dokumentů implementovat a aby byly požadavky sladěné s potřebami Evropského Parlamentu, české předsednictví mělo v úmyslu jako hlavní cíl rozpravit širokou debatu o informovanosti veřejnosti při velkých katastrofách.

Cílem této iniciativy bylo zvýšit informovanost obyvatel EU v oblasti civilní ochrany tak, aby se rozšířily vědomosti o prevenci, o různých způsobech varování při mimořádných událostech a o vhodném způsobu chování během všech typů mimořádných událostí. Diskuse byla vedena ve třech koncepčních směrech – výcvik diplomatického personálu v oblasti civilní ochrany a humanitární pomoci; informování veřejnosti a vzdělávání obyvatel EU a preventivní opatření v rámci EU. Cílem českého předsednictví bylo přijetí odpovídajících závěrů Rady na Radě JHA v červnu 2009. V souvislosti s tímto záměrem se konal ve dnech 18. – 20. února 2009 v Brně seminář za spolupráce s Evropskou Komisí.

Svémi odbornými znalostmi vybraní příslušníci OBOK přispěli ke kvalitnímu zpracování podpůrných zpráv z různých seminářů a pracovních schůzek pro potřeby MV – GŘ HZS ČR.

Další významnou součástí činnosti OBOK byla v roce 2009 objektivizace subjektů KRITICKÉ INFRASTRUKTURY (KI) a analýza rizik ohrožení fungování subjektů KI v důsledku omezení dodávek médií s důrazem na plyn, ropu a ropné produkty, pevná paliva, pitnou a užitkovou vodu, elektrickou energii, případně základní strategické suroviny pro výrobu dodávané ze zahraničí v rámci krajů a zvláště pro HZS krajů. V lednu 2009 proběhla v souvislosti s „plynovou krizí“ (omezení dodávek plynu z Ruské federace přes Ukrajinu do Střední a Západní Evropy) dílčí aktualizace operačních plánů „Narušení dodávek plynu velkého rozsahu“ a „Narušení dodávek tepelné energie velkého rozsahu“.

V březnu 2009 MV – GŘ HZS ČR zaslalo OBOK materiál s názvem „Návrh kritérií pro výběr potenciálních objektů kritické infrastruktury“ k připomínkování. Následně ve dnech 16. 4. – 17. 4. 2009 proběhlo v Institutu ochrany obyvatelstva Lázně Bohdaneč instrukčně-metodické zaměstnání se zástupci HZS krajů a HZS hl. m. Prahy k uvedené problematice. Zde rovněž zazněly i zkušenosti z vybraných krajů. Dle závěrů MV – GŘ HZS ČR byly na Instrukčně metodickém zaměstnání relevantní připomínky zapracovány a výsledný upravený dokument byl rozeslán zpět HZS krajů a HZS hl. m. Prahy k provedení objektivizace kritérií při výběru objektů kritické infrastruktury na spravovaném území.

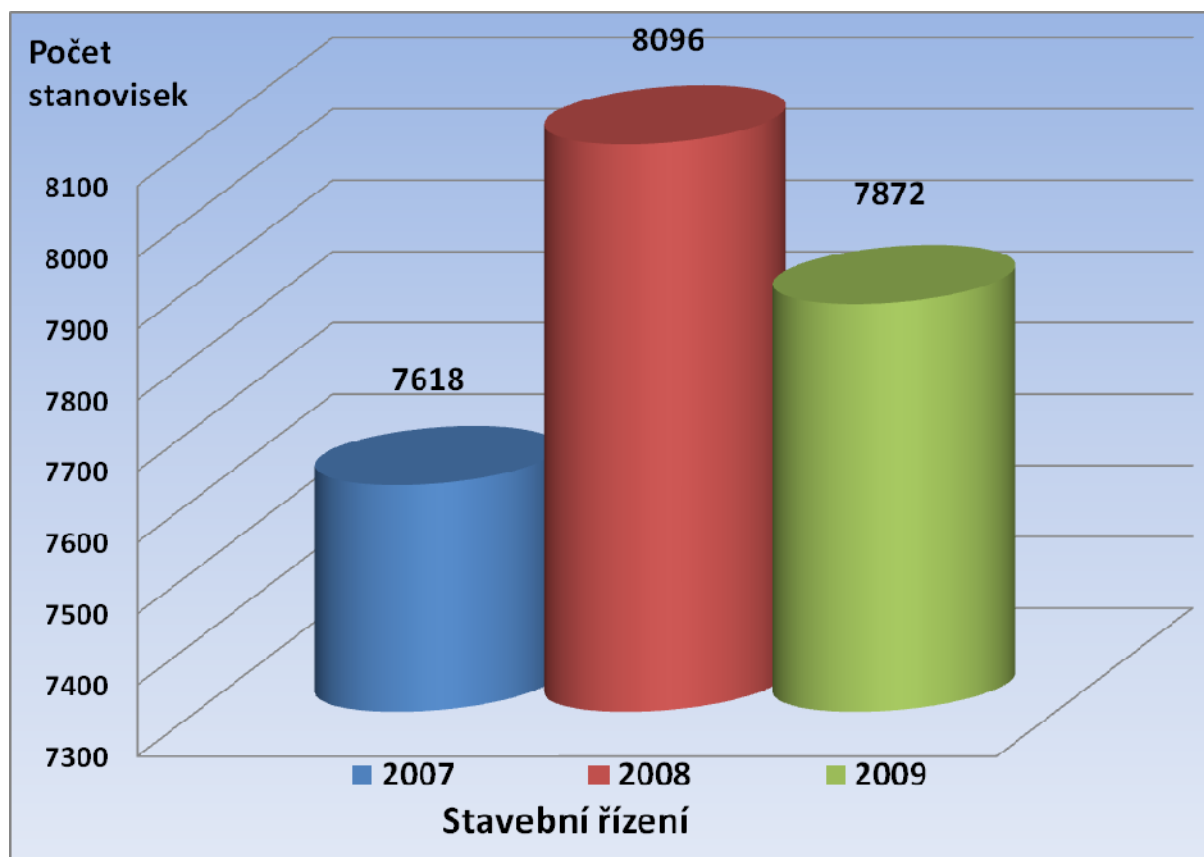
OBOK průběžně sestavoval přehled subjektů KI, v návaznosti na jejich závislosti na dané médium – omezení dodávek plynu a tepelné energie. Ve II. pololetí roku 2009 obsah tohoto úkolu částečně přešel na plnění dalšího hlavního úkolu – analýza rizik ohrožení fungování subjektů KI v důsledku omezení dodávek médií s důrazem na plyn, ropu a ropné produkty, pevná paliva, pitnou a

užitkovou vodu, elektrickou energii, případně základní strategické suroviny pro výrobu dodávané ze zahraničí v rámci krajů a zvláště pro HZS krajů.

OBOK oslovil subjekty KI, zařazené do kategorie A a B (celostátního a krajského významu), jejichž sídlo je na území hlavního města, s výjimkou subjektů KI, které si vyhradilo MV – GŘ HZS ČR. Subjekty byly požádány o sdělení informací k zadanému úkolu, na jejichž základě byl zpracován souhrnný přehled jejich závislostí na jednotlivých druzích médií. S některými subjekty byla vedena opětovná komunikace, za účelem doplnění či zpřesnění nekompletních údajů. Ke konci roku byl dopracován kompletní přehled závislostí jednotlivých subjektů a současně byl dne 30. listopadu 2009 odeslán elektronickou formou k dalšímu využití na MV – GŘ HZS ČR.

Ve spolupráci s odborem prevence, při vydávání vyjádření v řízení o stavbách, příslušníci OBOK posuzují u předkládané projektové dokumentace v územním i stavebním řízení řešení požadavků k ochraně obyvatelstva. Takovýchto stanovisek bylo v roce 2009 vydáno 7.872. Přehled vydaných stanovisek z pohledu ochrany obyvatelstva za období posledních 3 let znázorňuje následující graf:

ČINNOST ODBORU V OBLASTI STAVEBNÍHO ŘÍZENÍ Z POHLEDU OCHRANY OBYVATELSTVA ZA OBDOBÍ 2007 – 2009



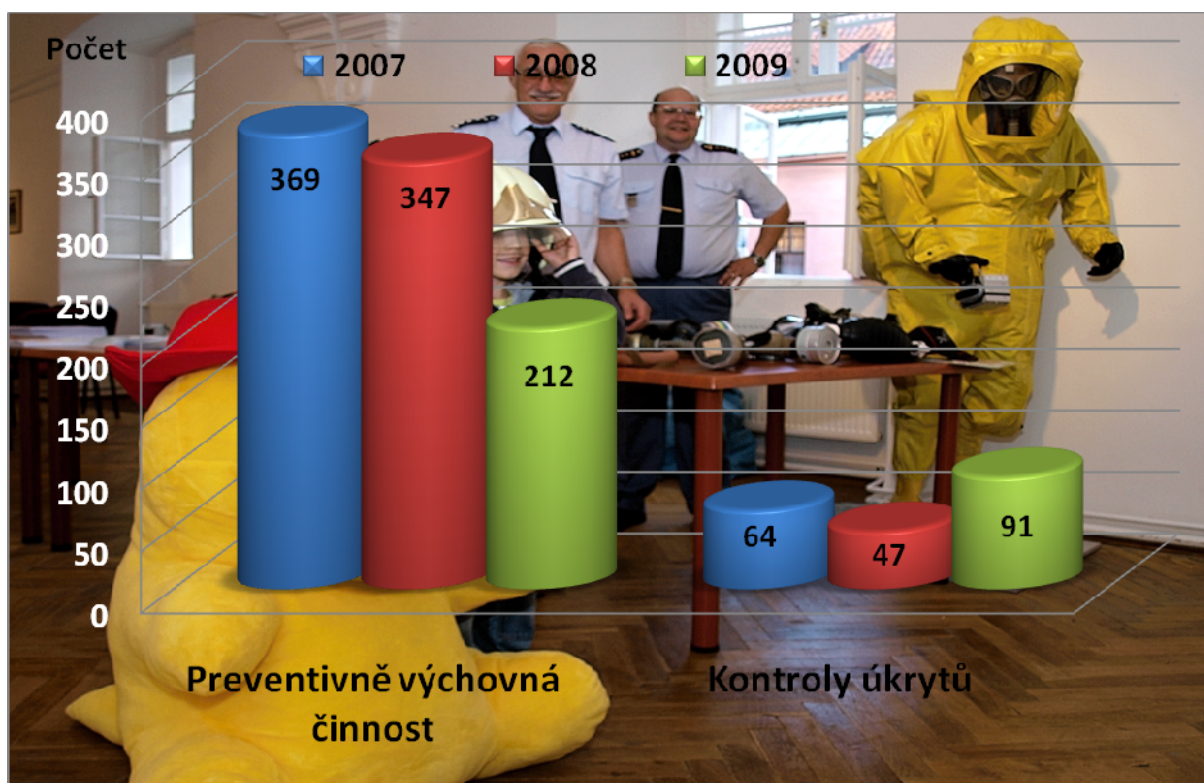
Kontrolní činnost OBOK na úseku ochrany obyvatelstva, dle zákona č. 239/2000 Sb., o IZS a zákona č. 552/1991 Sb., o státní kontrole, byla zaměřena na stavby civilní ochrany a stavby dotčené civilní ochranou (stálé tlakově odolné úkryty vedené v platné evidenci úkrytů) ve státní správě a u právnických a fyzických osob. Za rok 2009 bylo provedeno celkem 91 státních kontrol na úseku ochrany obyvatelstva.

Mezi trvalé priority v činnosti OBOK patří preventivně výchovná činnost, zaměřená zejména na provádění praktických cvičení k tématice „Ochrana člověka za mimořádných událostí“ na

základních a středních školách. Ve spolupráci s odbory školství městských částí hl. m. Prahy a řediteli základních a středních škol bylo v roce 2009 provedeno celkem 12 praktických cvičení a uskutečnily se exkurze v rámci dnů otevřených dveří na hasičských stanicích. Celkem bylo za rok 2009 uskutečněno 212 různých akcí (přednášky, besedy, ukázky techniky, školení učitelů, Bambiriáda apod.).

Grafické vyjádření činnosti odboru v oblasti preventivně výchovné činnosti a o počtu provedených kontrol na úseku ochrany obyvatelstva za období posledních 3 let znázorňuje následující graf:

ČINNOST ODBORU V OBLASTI PREVENTIVNĚ VÝCHOVNÉ ČINNOSTI A UKRYTÍ ZA OBDOBÍ 2007 – 2009



V souvislosti s prudkým nárůstem onemocnění Pandemic A/H1N1 („prasečí chřipka“) v průběhu roku 2009, byl OBOK operativně pověřen řešit vzniklou situaci zejména se subjekty KI, jejichž činnost je nezbytná pro zachování základních funkcí státu. Příslušníci odboru, ve spolupráci s Odborem krizového řízení Magistrátu hl. m. Prahy, aktualizovali přehled subjektů KI na území hl. m. Prahy a na základě pokynů od MV – GŘ HZS ČR byly zpracovány konkrétní seznamy zaměstnanců subjektů KI vhodných pro vakcinaci proti onemocnění Pandemic A/H1N1. Tyto seznamy byly distribuovány zpět na MV – GŘ HZS ČR k dalšímu využití.

ZÁVAŽNÉ UDÁLOSTI V ROCE 2009*plk. Ing. Jiří Hošek, mjr. Bc. Milan Malina, plk. Mgr. Vít Pernica***POŽÁR OSOBNÍHO VOZU V GARÁŽI RODINNÉHO DOMU
PRAHA 14, Rožmberská 801****OHLÁŠENO 4. 2. 2009 v 00.56**

NÁSLEDKY POŽÁRU:	NASAZENÍ:
1 500 000,- Kč předběžně odhadnutá škoda 4 osoby zachráněny	2 jednotky HZS HMP

Jednotky HZS Praha č. 5 a 10 likvidovaly jedním C proudem v dýchací technice požár garáže v rodinném domě. Před příjezdem jednotek se samovolně evakovali čtyři

obyvatelé domu – tři dospělí a jedno dítě, byli předáni ZZS pro podezření z nadýchání zplodinami. Požárem byl silně zasažen prostor garáže s osobním automobilem Citroen Xsara. Automobil měl požárem zasaženou motorovou část a částečně interiér. Zplodinami hoření byly zasaženy všechny prostory v domě. Příčinou vzniku požáru byla technická závada elektroinstalace v motorové části vozu.

POŽÁR RODINNÉHO DOMU – PRAHA 14, Čertouzská 796/7a**OHLÁŠENO 16. 2. 2009 v 09.52**

NÁSLEDKY POŽÁRU:	NASAZENÍ:
500 000,- Kč předběžně odhadnutá škoda 1 osoba usmrcena	3 jednotky HZS HMP

Jednotky HZS Praha st. 1, 5 a 10 byly vyslány k požáru rodinného domu. V době dojezdu hořelo v plném rozsahu obytné podkroví, krov a laťové sedlové střechy. Na likvidaci požáru byly

nasazeny 2C proudy s vodou od cisteren. Jeden proud veden vnitřkem domu po schodišti, druhý veden z výškové techniky AZ. V podkrovní místnosti, zařízení jako ložnice, byl nalezen uhořelý majitel domu. Dále zde uhořel jeho pes. Požár zcela zničil stavební konstrukce střechy, zařízení a vybavení podkroví. Zplodinami hoření očazen obývací pokoj v přízemí a kuchyň v 1. podzemním podlaží. V domě nalezeno 5 kanystrů (obsah 10 l) s benzinem, z nichž dva byly otevřené a benzinem bylo polito zařízení a vybavení ložnice v podkroví domu. Požár zřejmě založil jmenovaný majitel zapálením politého zařízení (sebevražedný úmysl). Účinným hasebním zásahem zabráněno přenosu požáru na střechu sousedního rodinného domu, který byl k danému domu přistavěn bez proluky. Fotogalerie: www.hzspraha.cz/galerie/p090216/index.htm

POŽÁR VAGONU – PRAHA 4, Chodovská 1476/3b**OHLÁŠENO 24. 2. 2009 v 05.06**

NÁSLEDKY POŽÁRU:	NASAZENÍ:
1 000 000,- Kč předběžně odhadnutá škoda	1 jednotka HZS HMP 1 jednotka HZS ČD

Jednotky HZS Praha a HZSP České dráhy likvidovaly dvěma proudy tlakové vody v dýchací technice požár osobního vagonu v areálu odstavného

nádraží. Požárem bylo zničeno několik kójí, zplodinami hoření byl poškozen celý vagón a také dva sousední v soupravě. Příčinou vzniku požáru byla technická závada elektroinstalace – vytápění vozu. Fotogalerie: www.hzspraha.cz/galerie/p090224/index.htm

ŽELEZNIČNÍ NEHODA – Praha 10, Bartošova (areál nádraží Vršovice)

OHLÁŠENO 14. 3. 2009 v 18.19

Jednotky HZS Praha ze stanic č. 1, 2, 4, 5, 6 a 7 a jednotka HZS ČD byly vyslány k případu železniční dopravní nehody rychlíku R 874 s posunovací lokomotivou v prostoru nádraží Praha-Vršovice. Jednalo se o srážku rychlíku s posunovací lokomotivou na výhybce. Posunovací lokomotiva se převrátila na bok, u rychlíku byla zasažena lokomotiva a prvních pět vagónů. Jednotky na místě prováděly průzkum vagónů, zda se v nich nikdo nenachází, evakuaci celého vlaku nařídil těsně po nehodě strojvedoucí rychlíku. Strojvedoucí ani nikdo z cestujících nebyl zraněn.

Fotogalerie: www.hzspraha.cz/galerie/p090314/index.htm

POŽÁR SKLEPA – PRAHA 5, Holečkova 49

OHLÁŠENO 21. 3. 2009 v 03.14

NÁSLEDKY POŽÁRU:	NASAZENÍ:
1 000 000,- Kč předběžně odhadnutá škoda 4 osoby zraněny 6 osob zachráněno 16 osob evakuováno	2 jednotky HZS HMP

Jednotky HZS Praha ze stanic č. 1 a 7 likvidovaly třemi vodními proudy C a proudem tlakové vody požár vybavení sklepa a světlíku bytového domu. Při požáru bylo evakuováno 16 obyvatel, 6 bylo zachráněno a 4 byli předáni do péče ZZS. Požárem

bylo veškeré vybavení sklepa a uložené věci zcela zničeny, poškozen byl výtah domu a přilehlé prostory světlíku domu. Příčinou vzniku požáru byla neopatrnost při používání otevřeného ohně nebo úmyslné zapálení.

Fotogalerie: www.hzspraha.cz/galerie/p090321/index.htm

POŽÁR BYTU – PRAHA 7, U městských domů 181/7

OHLÁŠENO 21. 3. 2009 v 13.06

NÁSLEDKY POŽÁRU:	NASAZENÍ:
10 000,- Kč předběžně odhadnutá škoda 1 osoba usmrcena	2 jednotky HZS HMP

Jednotky HZS Praha ze stanic č. 1 a 3 likvidovaly 1C proudem a za použití dýchací techniky požár oblečení a odpadu v bytové jednotce ve 3.NP. V bytě byla nalezena usmrcená osoba.

Příčinou vzniku požáru byla neopatrnost při používání otevřeného ohně.

POŽÁR V HOSTELU – PRAHA 2, Karlovo náměstí 15**OHLÁŠENO 12. 4. 2009 v 01.12**

NÁSLEDKY POŽÁRU:	NASAZENÍ:
300 000,- Kč předběžně odhadnutá škoda 1 osoba zraněna 5 osob zachráněno 40 osob evakuováno	3 jednotky HZS HMP

Jednotky HZS Praha ze stanic č. 1, 3 a 6 likvidovaly 1C proudem a v dýchací technice požár dvou sedacích souprav na chodbě ve 2.NP ubytovacího zařízení. Plamenným hořením byla poškozena prakticky celá cca 50 metrová chodba včetně stropního podhledu a vybavení. Zplodiny

hoření poškodily malbu stěn a stropu ve dvou pokojích. Během požáru bylo zachráněno celkem 5 osob pomocí vyváděcích masek a po žebříku z patra a z pokojů. Dále bylo evakuováno celkem 40 osob hostelu. Během evakuace byla ZZS odvezena žena, která obývala jeden z pokojů z důvodu popálení v obličeji. Příčinou vzniku požáru bylo úmyslné zapálení.

Další požáry na této adrese:**11.3.2009 - požár sedací soupravy****škoda 10.000,-Kč****12.3.2009 - požár pokoje****škoda 100.000,-Kč****26.3.2009 - požár odpadu****škoda 0,-Kč****24.4.2009 - požár bytu správcové hostelu****škoda 700.000,-Kč**Fotogalerie: www.hzspraha.cz/galerie/p090412/index.htm**NEHODA LETADLA – Praha 9, Hůlkova 16****OHLÁŠENO 17. 4. 2009 v 16.42**

Jednotka HZS Praha zajistila proti vzniku požáru letadlo Cesna 152, které se při startu převrátilo. Dále příslušníci jednotky zajistili pomocí sorbentu vytékající PHM. Pomocí AD – 20 bylo letadlo převráceno zpět na kola a předáno jeho majiteli.

Fotogalerie: www.hzspraha.cz/galerie/p090417/index.htm**KOUŘ V DOMĚ – PRAHA 10, Tádžická 8/1421****OHLÁŠENO 25. 4. 2009 v 11.53**

NÁSLEDKY POŽÁRU:	NASAZENÍ:
hmotná škoda nevznikla 1 osoba usmrcena	1 jednotka HZS HMP

Jednotka HZS Praha byla vyslána k vyskytujícímu se kouři v domě. Průzkumem na místě bylo zjištěno, že se jednalo o kouř ze spálených potravin v bytové jednotce č. 16 v 6. patře. Nádoba se spálenými potravinami byla zalita vodou ve dřezu. V kuchyni byla na podlaze

nalezena mrtvá uživatelka bytu. Souvislost mezi smrtí uživatelky bytu případnými účinky požáru byla vyloučena ohledáním místa příslušníky PČR, ODZP a nálezy lékaře ZZS. Požárem k žádné škodě nedošlo. Příčinou vzniku požáru bylo vznícení potravin, které si před náhlým úmrtím připravovala uživatelka bytu. Potraviny se vznítily až po úmrtí uživatelky bytu.

POŽÁR KAMIONU – PRAHA 20, Novopacká bez č.**OHLÁŠENO 10. 6. 2009 v 17.30**

NÁSLEDKY POŽÁRU:	NASAZENÍ:
1.200.000,- Kč předběžně odhadnutá škoda	1 jednotka HZS HMP

Příslušníci jednotky HZS Praha st. 10 likvidovali dvěma C proudy požár návěsu kamionu v plném rozsahu. Požárem byl zcela zničen návěs včetně

nákladu papírových rolí. Příčinou vzniku požáru byla nepředpokládaná změna provozních parametrů.

POŽÁR ODPADU, OSOBNÍCH VOZŮ A FASÁDY – PRAHA 4, Antala Staška 1565/30**OHLÁŠENO 16. 6. 2009 v 17.16**

NÁSLEDKY POŽÁRU:	NASAZENÍ:
1.500.000,- Kč předběžně odhadnutá škoda	1 jednotka HZS HMP

Jednotka HZS Praha st. 6 likvidovala tlakovou vodou požár odpadu, volně uloženého na parkovišti v těsné blízkosti plastového kontejneru. Požárem

byl zničen kontejner, čtyři osobní automobily a poškozena administrativní budova. Jednalo se o vozidla: Nissan Micra – došlo ke zničení celé přední části vozidla, Renault Megane – zničena celá přední část a interiér, Škoda Favorit – zničena celá přední část a interiér, VW Golf – poškozen lak dveří na levé straně a plastové doplňky. Dále byl zničen plastový kontejner. Na budově byla poškozena speciální protihluková okna a izolační omítka. Příčinou vzniku požáru bylo pravděpodobně úmyslné zapálení.

DOPRAVNÍ NEHODA – Praha 9, Chlumecká, přemostění ulice Cíglerova**OHLÁŠENO 18. 6. 2009 v 14.18**

Jednotky HZS Praha st. 2,5 a 10 likvidovaly dopravní nehodu nákladního vozu LIAZ, které spadlo z přemostění ul. Cíglerova na ul. Chlumecká. Zraněný řidič vyproštěn před příjezdem jednotek HZS. Vozidlo převáželo dřevěný náklad. Po dopadu na ul. Chlumecká zůstalo na boku. V důsledku DN došlo k poškození asi 25 – 30 metrů svodidel na přemostění ul. Cíglerova. Z havarovaného vozidla vyteklo nezjištěné množství PHM. Za pomoci jeřábu byl vrak nákladního vozidla vrácen zpět na kola a následně naložen na podvalník. Uniklé PHM bylo zasypáno sorbentem.

VYHLÁŠENÍ I. STUPNĚ POVODŇOVÉ AKTIVITY – Celé území hl. m. Prahy

Dne 27. 6. 2009 byl na území hl. m. Prahy vyhlášen I. stupeň povodňové aktivity. V průběhu trvání I. SPA došlo k uzavření Čertovky, instalaci protipovodňových zábran na Kampě, ul. Divadelní a v okolí hotelu For Season. Dále byly vyklizeny a uzavřeny náplavky podél Vltavy a provedena kontrola připravenosti JSDH a veškerého materiálu pro zásah na vodě.

PŘEVAŽUJÍCÍ PRUDKÝ DÉŠŤ – Celé území hl. m. Prahy**OHLÁŠENO 30. 6. 2009 v 18.15**

Jednotky HZS Praha a jednotky SDH likvidovaly následky prudkého deště na celém území hl. m. Prahy. Došlo k zatopení několika sklepů dešťovou vodou, kterou jednotky odčerpaly převážně pomocí plovoucích čerpadel.

VÝBUCH V RESTAURACI – Praha 8, Sokolovská 41/7**OHLÁŠENO 9. 7. 2009 v 22.38**

NÁSLEDKY POŽÁRU:	NASAZENÍ:
Následným požárem škoda nevznikla 4 zraněné osoby	1 jednotka HZS HMP

Jednotka HZS Praha byla vyslána k případu výbuchu v restauraci U Českého lva. Bylo zjištěno, že se jedná se o výbuch u stolu v prostoru restaurace v 1. PP domu, přičemž došlo ke zranění čtyř osob. Vznikající

požár dřevěné židle byl likvidován obsluhou restaurace vodou z místního zdroje, jednotka na místě asistovala Policii ČR. Příčinou vzniku požáru byl výbuch ručního granátu.

PŘEVAŽUJÍCÍ VĚTRNÁ SMRŠŤ A PRUDKÝ DÉŠŤ – Celé území hl. m. Prahy**OHLÁŠENO 18. 7. 2009 v 08.00 – 22.00**

Jednotky HZS Praha a HZS DP HMP likvidovaly následky větrné smršti a prudkého deště na celém území hl. m. Prahy. Došlo k zatopení několika sklepů dešťovou vodou, kterou jednotky odčerpaly převážně pomocí plovoucích čerpadel. Jednotka HZS DP HMP odčerpala vodu ze zatopené distribuční trafostanice. Dále byly odstraněny padlé stromy a větve, uvolněné plechy apod.

PŘEVAŽUJÍCÍ VĚTRNÁ SMRŠŤ – Celé území hl. m. Prahy**OHLÁŠENO od 23. 7. 2009 v 17.30 do 24.7.2009 20.00**

Jednotky HZS Praha, HZS podniků Zentiva, ČD a Letiště a jednotky SDH likvidovaly následky větrné smršti na celém území hl. m. Prahy. Jednotky odstranily padlé stromy a větve, uvolněné plechy apod. **Jednalo se o 158 případů.**

POŽÁR OSOBNÍHO AUTOMOBILU V TUNELU – Praha 6, Strahovský tunel – cca. 200 m před výjezdem na Břevnov**OHLÁŠENO 5. 8. 2009 v 18.49**

NÁSLEDKY POŽÁRU:	NASAZENÍ:
60.000,- Kč předběžně odhadnutá škoda 1 zraněná osoba	2 jednotky HZS HMP

Jednotky HZS Praha ze stanice 2 a 7 likvidovaly v dýchací technice 1C proudem a tlakovou vodou plně rozvinutý požár osobního vozu značky škoda Felicia Combi s přívěsným vozíkem. Vozidlo

bylo plamenným hořením zcela zničeno, vozík nebyl poškozen. Sálavým teplem byla poškozena izolace silového elektrického kabelu v délce cca 5 m na ocelové liště na stropě tunelu nad vozidlem. Při požáru se nadýchal zplodin hoření majitel vozidla, který před dojezdem jednotek odešel samostatně mimo tunel a byl ošetřen ZZS. Tunel byl odvětráván pomocí přetlakové ventilace. Příčinou vzniku požáru byla technická závada palivového systému vozidla.

Fotogalerie: www.hzspraha.cz/galerie/p090805a/index.htm

POŽÁR OSOBNÍHO AUTOMOBILU – Praha 4, K Borovíčku bez č.**OHLÁŠENO 17. 8. 2009 v 02.36**

NÁSLEDKY POŽÁRU:	NASAZENÍ:
50.000,- Kč předběžně odhadnutá škoda	1 jednotka HZS HMP

Jednotka HZS Praha likvidovala tlakovou vodou požár osobního automobilu VW Passat. Požárem bylo devastováno celé vozidlo, část plastových materiálů v motoru zůstala zachována. Příčinou vzniku

požáru bylo úmyslné zapálení. Z přilehlého rybníku jednotka vyprostila z rybníku tělo muže a dále asistovala SKPV PČR SE zajištěním místa případu.

PŘEVAŽUJÍCÍ VĚTRNÁ SMRŠŤ – Celé území hl. m. Prahy**OHLÁŠENO od 3. 9. 2009 v 15.30 do 3.9.2009 20.00**

Jednotky HZS Praha, HZS ČD a SDH likvidovaly následky větrné smršti na území hl. m. Prahy. Nejvíce byly zasaženy území Prahy 6 a Prahy 8. Jednotky odstranily padlé stromy a větve, uvolněné plechy apod.

POŽÁR KAMIONU – Praha 10, Průběžná – Švehlova**OHLÁŠENO 1. 10. 2009 v 04.36**

NÁSLEDKY POŽÁRU:	NASAZENÍ:
1.000.000,- Kč předběžně odhadnutá škoda	2 jednotky HZS HMP

Jednotky HZS Praha ze stanic 2 a 5 likvidovaly v dýchací technice tlakovou vodou a 1C proudem požár nákladu příkrývek „Dormeo“ na návěsu

tahače Iveco (SLO), který uvízl pod železničním nadjezdem. Plamenným hořením byla zničena plachta návěsu a cca ½ nákladu příkrývek. Na tahači Iveco škoda nevznikla. Příčinou vzniku požáru byl elektrický oblouk při dotyku kovové konstrukce návěsu s tramvajovou trolejí.

Fotogalerie: www.hzspraha.cz/galerie/p091001/index.htm

ZŘÍCENÍ DOMU VE VNITROBLOKU – Osoby pod sutinami – Praha 1, Soukenická 1188/25

OHLÁŠENO: 2. 10. 2009 ve 12.47

**První osobu se podařilo vyprostit po 33 hodinách,
celý zásah i se zajišťovacími pracemi byl ukončen po 45 hodinách.
Hasiči pracovali s vysokým nasazením na samé hranici rizika.**

Jednotky hasičů a další záchranné složky zasahovaly u případu zavalení čtyř dělníků ve sklepě domu v Soukenické ulici.

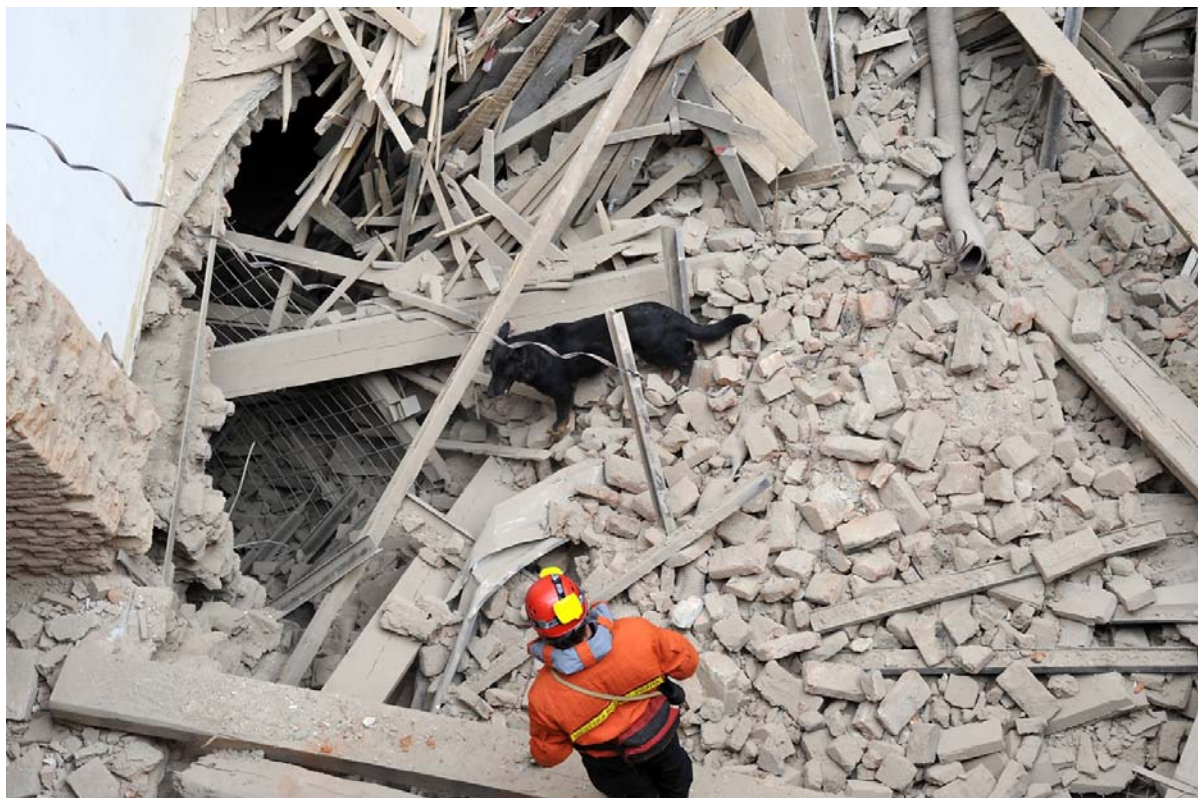
Hasiči pracovali s vysokým nasazením v prostředí nestabilní konstrukce, která neustále hrozila zřícením. Byla nastavena extrémní bezpečnostní opatření a hasiči pracovali na samé hranici rizika. Suťoviště muselo být z bezpečnostních důvodů několikrát vyklizeno, další práce pak pokračovaly až po zajištění alespoň elementární bezpečnosti.

První osobu se podařilo vyprostit po 33 hodinách, celý zásah trval 36 hodin.

Na zásahu se kromě hasičů podílela celá řada dalších subjektů, kterým patří naše poděkování.

Fotogalerie: www.hzspraha.cz/galerie/p091002/index.htm

www.hzspraha.cz/galerie/p091003/index.htm



NÁLEZ MALÉ LETECKÉ PUMY – Praha 9, Budovatelská bez č.**OHLÁŠENO 10. 10. 2009 v 15.40**

Jednotky HZS Praha ze stanic 3 a 10 asistovaly Policii ČR při nálezu malé letecké pumy v prostoru stavby nového silničního okruhu hl. m. Prahy. Předmět zajištěn a odvezen pyrotechniky Policie ČR.

POŽÁR STANU – Praha 10, Rabakovská bez č.**OHLÁŠENO 21. 10. 2009 v 00.33**

NÁSLEDKY POŽÁRU:	NASAZENÍ:
hmotná škoda nevznikla 1 osoba usmrcena	1 jednotka HZS HMP

Jednotka HZS Praha ze stanice 5 likvidovala vodou z džberové stříkačky požár stanu, který sloužil jako provizorní příbytek bezdomovce v lese. Na místě požáru bylo nalezeno ohořelé tělo. Příčinou vzniku požáru bylo a) používání otevřeného ohně, b) kouření.

POŽÁR ELEKTROINSTALACE V BYTOVÉM DOMĚ – Praha 4, Merhoutova 1387/3**OHLÁŠENO 22. 10. 2009 v 07.37**

NÁSLEDKY POŽÁRU:	NASAZENÍ:
500.000,- Kč předběžně odhadnutá škoda 12 záchráněných osob	3 jednotky HZS HMP

Jednotky HZS Praha ze stanic 1, 4 a 6 likvidovaly v dýchací technice tlakovou vodou a čtyřmi přenosnými hasícími přístroji CO₂ požár centrálního rozvodu elektroinstalace v činžovním domě v nové bytové zástavbě. Plamenným hořením byla zcela zničena rozvodná skříň ve 2.NP včetně přívodních silových kabelů z podzemních garáží v 1. PP. Sálavým teplem byla poškozena rozvodná skříň ve 3.NP a rozvod mezi 2. a 3.NP. Zplodinami hoření byly poškozeny rozvodné skříně a malba na komunikacích do výše posledního 5.NP a strop v podzemních garážích v 1. PP na ploše cca 5 m². V průběhu hasebního zásahu bylo pomocí automobilového žebříku záchráněno z balkónů 6 osob



(z toho 1 dítě) a pes. Pomocí vyváděcí dýchací techniky bylo po schodišti vyvedeno 6 osob. Domovní komunikace včetně podzemních garáží byly odvětrány pomocí přetlakové ventilace. Příčinou vzniku požáru byla technická závada elektroinstalace na přívodu do rozvodné skříně ve 2.NP.

Fotogalerie: www.hzspraha.cz/galerie/p091022/index.htm

POŽÁR CHATY – Praha 11, K Šeberovu 678

OHLÁŠENO 23. 10. 2009 v 00.02

NÁSLEDKY POŽÁRU:	NASAZENÍ:
hmotná škoda nevznikla 1 osoba usmrcena	1 jednotka HZS HMP

Jednotka HZS Praha likvidovala pomocí 1C požár opuštěné a zdevastované zahradní chaty na ploše cca 4x4m. V průběhu zásahu bylo v blízkosti požářiště nalezeno ohořelé torzo lidského těla. Totožnost zemřelé osoby zjišťuje Policie ČR. Příčinou vzniku požáru byla

s největší pravděpodobností nedbalost při používání otevřeného ohně nebo při kouření usmrcené osoby. Vyloučit nelze ani úmyslné zapálení neznámým pachatelem.

POŽÁR AUTOMOBILU – Praha 14, Splavná – parkoviště restaurace „U Kamila“

OHLÁŠENO 24. 10. 2009 v 02.06

NÁSLEDKY POŽÁRU:	NASAZENÍ:
2.000.000,- Kč předběžně odhadnutá škoda	1 jednotka HZS HMP

Jednotka HZS Praha ze stanice 10 likvidovala 1C proudem plně rozvinutý požár osobního vozu značky **Bentley Mansory GT63**. Vozidlo bylo

plamenným hořením kromě motorového prostoru a kol zcela zničeno. Sálavým teplem byla poškozena plastová lišta na hraně pravých předních dveří vedle zaparkovaného osobního vozu značky Ford Fiesta. Příčinou vzniku požáru bylo úmyslné zapálení za použití hořlavé kapaliny v zápalné láhvi.

Fotogalerie: www.hzspraha.cz/galerie/p091024/index.htm



POŽÁR STAVEBNÍ BUŇKY – Praha 7, Areál nádraží Praha Bubny**OHLÁŠENO 18. 11. 2009 v 02.30**

NÁSLEDKY POŽÁRU:	NASAZENÍ:
hmotná škoda nevznikla	1 jednotka HZS HMP
1 osoba usmrcena	1 jednotka HZS ČD
3 zraněné osoby	

Jednotky HZS Praha ze stanice 3 a HZS SŽDC likvidovaly v dýchací technice 2C proudy požár vyřazené stavební buňky obývané bezdomovci a hromady dřevěných pražců určených k likvidaci. V průběhu hasebního zásahu byla v buňce nalezena jedna osoba ex (pohlaví a totožnost nezjištěny). Při požáru došlo ke zranění dalších tří osob – popáleniny I. a II.

stupně na horní polovině těla a intoxikace zplodinami hoření. Příčinou vzniku požáru byla pravděpodobně nedbalost při používání otevřeného ohně nebo při kouření. Nelze však vyloučit ani úmyslné zapálení.

Fotogalerie: www.hzspraha.cz/galerie/p091118/index.htm

POŽÁR ZÁLOŽNÍCH ZDROJŮ – Praha 6, Aviatická letiště Ruzyně**OHLÁŠENO 21. 11. 2009 v 05.30**

NÁSLEDKY POŽÁRU:	NASAZENÍ:
5.000.000,- Kč	1 jednotka HZS HMP
předběžně odhadnutá škoda	1 jednotka HZSP Letiště Ruzyně

Jednotky HZSP Letiště Ruzyně a HZS Praha ze stanice 2 likvidovaly práškovými PHP požár akumulátorovny v 1. PP řídicí věže letového provozu. Požárem bylo zničeno nebo poškozeno všech cca

300 akumulátorů, zplodinami hoření byly dále poškozeny rozvody elektroinstalace, další záložní zdroje a technická zařízení. Následná škoda vznikla v souvislosti s nutným omezením leteckého provozu na letišti. Příčinou vzniku požáru byla technická závada jednoho z akumulátorů.

DOPRAVNÍ NEHODA AUTOBUSU MHD A TRAMVAJE – Praha 2, Náměstí míru u č. 620/1**OHLÁŠENO 24. 11. 2009 v 09.10**

Jednotka HZS Metro likvidovala následky dopravní nehody autobusu MHD s tramvají. Tři zraněné osoby předány do péče ZZS. Jednotka provedla protipožární opatření a zasykala sorbentem vyteklé provozní kapaliny.

KOŮŘ NA PALUBĚ LETADLA – Praha 6, Aviatická letiště Ruzyně**OHLÁŠENO 25. 11. 2009 v 23.52**

Jednotky HZS Praha ze stanic 1,2,3,7 a 8 evakovaly v součinnosti s HZSP Letiště Praha 224 cestujících z paluby letadla Boeing 767 společnosti North America imatrikulace N767NA. Zakouření paluby bylo nepatrné.

NÁLEZ CHEMICKÝCH LÁTEK – Praha 5, Petřilkova bez č.**OHLÁŠENO 28. 11. 2009 v 10.50**

Jednotka HS-2 (směnový chemik) převzala od občana cca 250 g rtuti v uzavřené skleněné lahvičce, kterou jmenovaný našel na ulici.

POŽÁR STAVEBNÍCH BUNĚK – Praha 10, Pod Altánem bez č.**OHLÁŠENO 2. 12. 2009 v 22.26**

NÁSLEDKY POŽÁRU:	NASAZENÍ:	
hmotná škoda nevznikla 2 osoby usmrceny	2 jednotky HZS HMP 1 jednotka HZS ČD	Jednotky HZS ČD a HZS Praha, st. 4 a 5, likvidovaly dvěma C proudy požár dvou spojených stavebních buněk určených k likvidaci. V průběhu hasebního zásahu byla v buňkách nalezena dvě ohořelá torza lidských těl nezjištěné totožnosti. Příčina vzniku požáru pravděpodobně souvisí s činností bezdomovců – nedbalost při používání otevřeného ohně nebo při kouření.

POŽÁR V DOMĚ S PEČOVATELSKOU SLUŽBOU – Praha 6, U stanice 594/5**OHLÁŠENO 12. 12. 2009 v 23.22**

NÁSLEDKY POŽÁRU:	NASAZENÍ:	
10 000,- Kč předběžně odhadnutá škoda 1 osoba usmrcena	3 jednotky HZS HMP	Jednotky HZS Praha stanice 1, 2 a 3 byly vyslány k případu požáru v domě s pečovatelskou službou. Průzkumem na místě bylo zjištěno, že se jednalo o zahoření křesla a stolku v místnosti bytu v 5. patře. Na místě případu byla nalezena jedna usmrcená osoba. Objekt byl odvětrán pomocí přetlakové ventilace. Za pomoci personálu byl proveden další průzkum pokojů a ve vyšších patrech. Příčinou vzniku požáru byla neopatrnost při kouření.

POŽÁR RODINNÉHO DOMU – Praha 4, Nad splavem 85**OHLÁŠENO 13. 12. 2009 v 05.13**

NÁSLEDKY POŽÁRU:	NASAZENÍ:	
700 000,- Kč předběžně odhadnutá škoda 2 osoby usmrceny	5 jednotek HZS HMP 1 jednotka SDH	Jednotky HZS Praha ze stanic 1, 2, 4, 5, 6 a SDH Kunratice likvidovaly v dýchací technice třemi C proudy a tlakovou vodou požár rodinného domu. V požářišti byly nalezeny dvě usmrcené osoby. Příčinou vzniku požáru byla nedbalost uživatelů rodinného domu při kouření, nebo při používání otevřeného ohně – svíčky. Fotogalerie: www.hzspraha.cz/galerie/p091213/index.htm

ZŘÍCENÍ DOMU A OBDIVUHODNÉ NASAZENÍ ZASAHUJÍCÍCH

npor. Ing. David VRATISLAVSKÝ

Dne 2. října 2009 ve 12.47 hodin bylo na telefonní centrum tísňového volání (TCTV 112) přijato hlášení o zřícení objektu v Soukenické ulici v Praze. Dále bylo oznámeno, že se pod sutinami nacházejí dvě osoby. Na místo události byla vyslána tři hasičská družstva včetně vyprošťovacího kontejneru Správy státních hmotných rezerv (SSHR). Již během cesty k případu žádal velitel zásahu (VZ) od operačního a informačního střediska HZS hl. m. Prahy (OPIS), aby byla na místo vyslána kynologická skupina, záchranný tým určený pro vyhledávání v sutinách (USAR) s vyhledávací technikou a městský statik.

Popis objektu

Původně se jednalo se o čtyřpodlažní obytný dům v rekonstrukci, který se nacházel ve vnitrobloku. Objekt kolmo navazoval na činžovní dům situovaný do Soukenické ulice. Svislé konstrukce byly tvořeny nejen cihelným, ale i kamenným zdivem včetně základových pasů. V prvních dvou podlažích byly vodorovnými konstrukcemi valené klenby. Třetí podlaží bylo v průběhu rekonstrukce odstraněno a stropní konstrukce čtvrtého podlaží byla tvořena trapézovými plechy s betonovou deskou na ocelových nosnících.



Průběh zásahu

Bezprostředně po příjezdu první jednotky PO na místo zásahu ve 12.53 hodin byl VZ informován o tom, že se pod sutinami nacházejí čtyři osoby. Průzkumem bylo dále zjištěno, že rozměr prostoru navršené suti činil 8 m x 20 m a mocnost vrstvy trosek v nejvyšším místě byla téměř čtyři metry. Dále byla zaměstnancem firmy provádějící rekonstrukci označena místa, kde se měly pohřešované osoby nacházet. S ohledem na bezpečnost zasahujících byli určeni pozorovatelé, kteří měli za úkol sledovat objekt a při jakémkoli nežádoucím pohybu konstrukcí vydat akustický signál příkazující okamžité opuštění objektu. Následně byly zahájeny práce vedoucí ke stabilizaci konstrukcí v blízkosti označených míst, kde bylo zahájeno odkrývání suti. Byl vydán zákaz pohybu po sutinách a zasahující, kteří se střídali po deseti minutách usilovné práce na dvou úsecích, byli evidováni při vstupu do objektu osobou určenou VZ. Určení pozorovatelé byli také často střídáni z důvodu

náročného soustředění. Po příjezdu vedení HZS hl. m. Prahy byl ustanoven štáb VZ a vzhledem k charakteru prováděných prací byla též povolána jednotka Hlavní báňské záchranné stanice Praha (HBZS). Tato pak spolupracovala při zajištění konstrukcí a dalších činnostech. Operační skupina MV-generálního ředitelství HZS ČR, která úzce spolupracovala se štábem VZ, navrhla využít sací bagr na odstraňování sypkých částí sutin. Následně OPIS zajistil dva sací bagry, které byly v dalších hodinách postupně nasazeny. Městský statik, který provedl rekognoskaci objektu, zhodnotil provádění záchranných prací jako vysoce rizikové, přičemž konstatoval, že objekty v těsné blízkosti nejsou, vzhledem ke statické nezávislosti, ohroženy. Preventivně byly zastaveny veškeré stavební práce v blízkém okolí objektu z důvodu eliminace nežádoucích vibrací majících vliv na nestabilní konstrukce. Homogenní struktura sutin z cihelného zdiva neumožňovala nasazení šterbinové vyhledávací kamery. Kvůli riziku vyplývajícího z nestabilních konstrukcí nad pracovní plochou také nebylo možné vstupovat na sutiny a použít seizmické sondy echolokátoru Delsar. Pro monitoring pohybu konstrukcí byly ve vytipovaných místech instalovány sádrové pásy a samonivelační křížový laser. Pozorovatel vně objektu byl vybaven kromě klasické píšťalky i megafonem. S příjezdem kynologické skupiny byly zastaveny veškeré práce z důvodu odvětrání prostor a v momentě, kdy došlo k usazení prachových částic, byli nasazeni psi. Tato činnost se během zásahu několikrát opakovala a výsledkem bylo, až na malé odchylky, označení míst, která se téměř shodovala s předchozím označením od zaměstnanců firmy provádějící rekonstrukci.



Na základě rozhodnutí městského statika byla povolána odborná firma, která provedla stabilizaci čelní obvodové zdi. Tato konstrukce vlivem ztráty vazeb na vodorovné konstrukce vykazovala známky vychýlení od normálu. V momentě, kdy jeden z pozorovatelů upozornil na posun konstrukce, došlo k zastavení prací a pohyb nebezpečných převisů byl měřen laserovým měřičem vzdálenosti. S ubývajícím množstvím suti začalo docházet k pohybu volně ložených mnohatunových částí vertikálních konstrukcí. Dále byly použity na jištění konstrukcí jeřábnické pasy a vázací kurty. V odpoledních hodinách, kdy došlo ke zhoršení světelných podmínek, byla v prostorách ústupových cest instalována chemická světla pro snadný únik zasahujících z objektu. Na místo zásahu byl povolán psycholog HZS hl. m. Prahy k případnému poskytnutí posttraumatické péče. Přítomnost psychologa se osvědčila v momentě, kdy se na místo případu dostavily osoby blízké pohřešovaným. Dále probíhalo odstraňování sutin nejen sacími bagry, ale též ručně nebo pomocí ženíjního nářadí. V 19.18 hodin byly zastaveny práce v důsledku pohybu konstrukcí a pro lepší orientaci byly nasazeny osvětlovací balóny. Po vyhodnocení situace pokračovaly práce pouze na jednom ze dvou úseků. Ve 23.03 hodin byly po

dohodě se statikem opět zastaveny veškeré práce. Bylo nutné nejdříve odstranit konstrukční prvky hrozící pádem z vyšších podlaží. K tomuto záměru byl povolán speciální věžový jeřáb Liebherr MK 100 umožňující vyložení ramene až na vzdálenost 52 m. Po příjezdu jeřábu pracovali, až do ranních hodin v koši zavěšeném na háku, vždy dva lezci USAR týmu s řezacími agregáty. Vzhledem k tomu, že obsluha jeřábu neviděla zasahující, musel být určen koordinátor s radiostanicí. Druhý den (tj. 3. října 2009) pokračovaly práce se stejným nasazením. Po odstranění nebezpečných trosků v podobě ocelových nosníků, dřevěných trámů, plechů a uvolněného zdiva pokračovaly práce na sedmi úsecích. Byl nasazen třetí sací bagr, nakladač Bobcat a dva pásové dopravníky. Vzdálenost ramene jeřábu z ulice činila 44 m a při tomto vyložení byla možnost zdvihat břemeno o hmotnosti až 2200 kg. Proto byl jako další možnost transportu sutin z prostoru zásahu použit kontejner vyzvedávaný jeřábem. První pohřešovaná osoba byla nalezena ve 21.57 hodin a další ve 22.06 hodin. Lékař záchranné služby konstatoval, že osoby jsou bez známek života. Odstraňování sutin pokračovalo s nezměněnou intenzitou díky častému střídání zasahujících. V 01.56 hodin byla nalezena třetí, ve 04.20 hodin pak čtvrtá osoba. Dle konstatování lékaře taktéž bez známek života. Následně provedla kynologická skupina poslední překrytí prostoru pomocí psů s negativním výsledkem. Zásah, trvající bezmála 45 hodin, byl ukončen v neděli 4. října v ranních hodinách.

Specifika zásahu

Negativa

nemožnost nasazení těžké techniky ve vnitrobloku – malý vjezdový portál, místo pro oddech zasahujících bylo na ulici odděleno od vnějšího prostoru pouze bezpečnostní páskou. Tímto byl u veřejnosti po záběrech v médiích vyvolán pocit, že zasahující jen odpočívají, u některých velitelů byla zaznamenána tendence k manuální aktivitě – tedy k odklizení trosků, přičemž jejich úloha spočívala v řídicí činnosti, počáteční přemíra aktivity vedla k samostatným činnostem, které nebyly v souladu s zařízením VZ.

Pozitiva

spolupráce složek IZS a dalších subjektů, vysoká míra efektivity vyplývající z nasazení sacích bagrů a speciálního jeřábu (snížení prašnosti, urychlení prací), týlové zabezpečení vytvořené Městskou policií Praha 1, pružnost reakce OPIS hl. m. Prahy a OPIS MV-generálního ředitelství HZS ČR, činnost Magistrátu hl. m. Prahy a zejména městského statika, zhodnocení zkušeností ze zahraničních misí, včetně aplikace metodiky INSARAG, odhodlání s jakým přes veškerá nebezpečí pracovali zasahující až do posledních chvil.



Nasazení v rámci IZS

Celkem bylo postupně nasazeno 198 hasičů (9 jednotek HZS hl. m. Prahy, jednotka HZSP České dráhy, a.s., jednotka HBZS Praha, a.s.).

Další složky:

MV-generální ředitelství HZS ČR,
Policie České republiky,
Zdravotnická záchranná služba,
Kynologická skupina Městské policie a SZBK ČR a SDH Hejnice,
Magistrát hl. m. Prahy a městský statik,
Městská část Praha 1 a Městská Policie MČ Praha 1.

Další subjekty:

Hanyš, a.s. – věžový jeřáb Liebherr MK 100,
Metrostav, a.s., a TBS Plus, s.r.o. – pažení a materiál,
Sezako, s.r.o., Hutira, s.r.o., Patok, a.s. – sací bagry.

**Závěr**

Závěrem lze konstatovat, že zásah tohoto rozsahu opět prověřil akceschopnost složek IZS. I výše zmíněná negativa jsou motivačním faktorem pro další rozvoj odbornosti a připravenosti čelit podobným mimořádným událostem. Není vyloučeno, že se v budoucnu nebudeme s obdobnými událostmi setkávat častěji. Zejména na území hlavního města či v historických zástavbách větších měst. Množství transportované suti bylo odhadováno na 500 m³. Na tomto místě je třeba zmínit statické působení vrstvy suti, které mohlo činit až 5 tun na m². Opomenout nelze ani dynamický účinek fragmentů konstrukcí v momentě destrukce. Proto je obdivuhodné nasazení zasahujících, kteří do posledních chvil tvrdě pracovali a doufali, že přeci jen existuje špetka naděje na záchranu lidských životů. Nezbyvá než doufat, že obdobné zásahy nebudou časté a pokud ano, tak alespoň se šťastnějším koncem. Poděkování patří všem, kteří se na tomto komplikovaném zásahu podíleli.

foto: prap. Leoš KUČERA, prap. Roman PŮTA

Hasičský záchranný sbor hl. m. Prahy

Statistická ročenka 2009

TABULKY A GRAFY



Nasazení potápěčské a lezecké skupiny v roce 2009

	Počet	Z toho		Počet	Z toho
Potápěči	24	14 x záchrana osob 10 x technická pomoc	Lezci	33	2 x záchrana osob 23 x technická pomoc 7 x požár 1 x únik nebezpečné chemické látky

	Skupiny příčin požárů 2009	podíl v %
1	technické závady	12,45
2	nedbalost dospělých	9,82
3	úmysl, děti, nemoc	8,66
4	mimořádné události	0,83
5	komíny	0,17
6	topidla	0,08
7	výbuchy	0,04
8	manipulace s hořl.látkami	0,04
9	samovznícení	0,20
	neobjasněno, dosud v šetření	11,58
	dále nešetřeno	56,10

	Nejčtenější příčiny požárů 2009	%
1	technické závady	9,91
2	úmyslné zapálení	8,25
3	kouření	4,50
4	změny provozních parametrů	2,25
5	zanedbání bezp.předpisů	1,83
6	používání otevřeného ohně	1,37
7	nespecifikovaná nedbalost	0,67
8	nesprávná obsluha topidla	0,42
9	svařování, řezání	0,29
10	dopravní nehoda	0,25
11	zakládání ohňů v přírodě a na skládkách, vypalování trávy	0,21

Aktuální součtová tabulka

Období od : 1.1.2009 do: 31.12.2009

Typ události	počet	tj. v %	uchráněno (tis. Kč)
Požár (P)			
požár	2370	24,76	224 992,00
Požár bez účasti JPO	31	0,32	1 200,00
Dopravní nehoda (DN)			
Dopravní nehoda silniční	1051	10,98	0,00
Dopravní nehoda silniční hromadná	21	0,22	0,00
Dopravní nehoda železniční (vč. metra)	28	0,29	0,00
Dopravní nehoda letecká	2	0,02	0,00
Dopravní nehoda - ostatní	0	0,00	0,00
Živelní pohroma (ŽP)			
Převažující povodeň, záplava, déšť	122	1,27	0,00
Převažující sníh, námrazy	0	0,00	0,00
Převažující větrná smršť	225	2,35	0,00
Sesuv půdy	0	0,00	0,00
Živelní pohroma - ostatní (např. zemětřesení)	0	0,00	0,00
Únik nebezpečné chemické látky (UNL)			
Únik plynu/aerosolu	46	0,48	0,00
Únik kapaliny (mimo ropných produktů)	23	0,24	0,00
Únik ropných produktů	1083	11,31	0,00
Únik pevné látky	3	0,03	0,00
Únik nebezpečné chem. látky - ostatní (včetně jiné než chemické)	6	0,06	0,00
Technická havárie (TH)			
Technická havárie	0	0,00	0,00
Technická pomoc	3365	35,15	0,00
Technologická pomoc	4	0,04	0,00
Ostatní pomoc	21	0,22	0,00
Radiační havárie a nehoda (RHN)			
Radiační havárie a nehoda	0	0,00	0,00
Ostatní mimořádné události (OMU)			
Ostatní mimořádné události (epidemie, nákazy, a jiné)	2	0,02	0,00
Planý poplach (PP)			
Planý poplach	1169	12,21	0,00
Celkem	9572		226 192,00

Požáry celkem	S účastí jednotky	Bez účasti	CELKEM
Přímé škody	81 747,00	1 895,00	83 642,00
Usmrceno	11	0	11
Usmrceno hasičů	0	0	0
Zraněno osob	108	0	108
Zraněno hasičů	2	0	2

Základní údaje o požárech

Období od : 1.1.2009 do: 31.12.2009

Počet požárů CELKEM	2401
Požáry se škodou < než 10 000,- Kč	1844
Požáry se škodou 10 000 - 250 000,- Kč	468
Požáry se škodou 250 100 - 999 999 Kč	74
Požáry se škodou od 1 000 000,- Kč	15
Počet usmrcených CELKEM	11
Usmrcených < 15 let	0
Usmrcených 15 let - 60 let	5
Usmrcených > 60 let	6
Usmrcených - hasiči HZS CR	0
Usmrcených - hasiči HZS podniku	0
Usmrcených - hasiči SDH, ostatní	0
Počet zraněných CELKEM	110
Zraněných < 15 let	7
Zraněných 15 let - 60 let	89
Zraněných > 60 let	12
Zraněných - hasiči HZS CR	2
Zraněných - hasiči HZS podniku	0
Zraněných - hasiči SDH, ostatní	0
Evakuováno celkem	501
Zachráněno celkem	127
Přímá škoda (tis. Kč)	83 642,00
Uchráněné hodnoty (tis. Kč)	226 192,00

Usmrcené a zraněné osoby podle kategorie

Období od : 1.1.2009 do: 31.12.2009

Kategorie	Usmrcených osob	Zraněných osob
Děti do 15 let	0	16
Osoby od 15 do 60 let	32	280
Osoby nad 60 let	45	40
Hasiči HZS CR	0	10
Hasiči HZS podniků	0	0
Hasiči SDH, ostatní HZS	0	0
Hasiči neurčených jednotek	0	0
Příslušníci složek IZS	0	0
Celkem	77	346

Souhrnné informace o událostech - součty

(dle historicky platné kategorie jednotek)

Legenda ke sloupcům

P - POZAR (12-19)

DN - DOPRAVNÍ NEHODA (21-25)

ZP - ZIVELNI POHROMA (31-35)

UNL - Unik nebezpečné chemické látky (41-45)

TH - Technická havárie (mimo UNL, 51-54)

RHN - Radiační havárie a nehoda (61)

OMU - Ostatní mimořádné události (71)

PP - Planý poplach (81)

Období od : 1.1.2009 do: 31.12.2009

	SUM 12-19	SUM 21-25	SUM 31-35	SUM 41-45	SUM 51-54	SUM 61-81	SUM 1-81
Počet událostí	2401	1102	347	1161	3390	1171	9572
- s vícenásobným zásahem	0	0	0	0	0	0	0
Počet usmrčených osob	11	3	0	0	63	0	77
Počet usmrčených hasičů - HZS	0	0	0	0	0	0	0
Počet usmrčených hasičů - SDH	0	0	0	0	0	0	0
Počet usmrčených jiných složek IZS	0	0	0	0	0	0	0
Počet zraněných osob	108	174	0	8	45	1	336
Počet zraněných hasičů - HZS	2	2	1	1	3	1	10
Počet zraněných hasičů - SDH	0	0	0	0	0	0	0
Počet zraněných hasičů - neurč. JPO	0	0	0	0	0	0	0
Počet zraněných jiných složek IZS	0	0	0	0	0	0	0
Počet evakuovaných osob	501	0	0	114	76	0	691
Počet zachráněných osob	127	36	0	1	534	0	698
Počet zásahů všech jednotek PO	2800	1213	367	1206	3624	1205	10415
Počet vícenásobných zásahů	0	0	0	0	0	0	0
- zasahujících hasičů	21271	7645	2239	6803	23232	6863	68053
Počet zásahů jednotek HZS	2601	1146	240	1048	3207	563	8805
- s vícenásobným zásahem	0	0	0	0	0	0	0
- zasahujících hasičů	20071	7199	1499	6021	20745	3987	59522
Počet zásahů jednotek SDH obcí	83	16	112	10	77	7	305
- s vícenásobným zásahem	0	0	0	0	0	0	0
- zasahujících hasičů	476	66	658	49	416	46	1711
Počet zásahů jednotek HZS podniků	116	51	15	148	340	635	1305
- s vícenásobným zásahem	0	0	0	0	0	0	0
- zasahujících hasičů	724	380	82	733	2071	2830	6820
Počet zásahů jednotek SDH podniků	0	0	0	0	0	0	0
- s vícenásobným zásahem	0	0	0	0	0	0	0
- zasahujících hasičů	0	0	0	0	0	0	0
Počet zásahů jednotek ostatních	0	0	0	0	0	0	0
- s vícenásobným zásahem	0	0	0	0	0	0	0
- zasahujících hasičů	0	0	0	0	0	0	0

Počet událostí v obcích (a míst. částech obcí) podle typu události - součty

Legenda ke sloupcům

P - POZAR (12-19)

TH - Technická havárie (mimo UNL, 51-54)

DN - DOPRAVNÍ NEHODA (21-25)

RHN - Radiační havárie a nehoda (61)

ZP - ZIVELNÍ POHROMA (31-35)

OMU - Ostatní mimořádné události (71)

UNL - Unik nebezpečné chemické látky (41-45)

PP - Planý poplach (81)

Období od : 1.1.2009 do: 31.12.2009

OBEC, MÍSTNÍ ČÁST OBCE	SUM 12-19	SUM 21-25	SUM 31-35	SUM 41-45	SUM 51-54	SUM 61-81	SUM 1-81
500054 Praha 1	115	38	18	75	227	83	556
500089 Praha 2	90	26	11	41	210	18	396
500097 Praha 3	154	27	7	38	210	26	462
500119 Praha 4	211	132	22	121	381	149	1016
500143 Praha 5	199	134	9	71	221	51	685
500178 Praha 6	171	104	50	194	346	271	1136
500186 Praha 7	82	33	15	49	184	26	389
500208 Praha 8	249	41	48	94	307	51	790
500216 Praha 9	143	47	24	41	138	48	441
500224 Praha 10	242	52	23	84	317	185	903
538060 Praha-Běchovice	16	9	1	5	3	2	36
538078 Praha-Benice	1	0	1	0	1	0	3
538124 Praha-Březiněves	1	0	1	0	5	0	7
538175 Praha-Dolní Počernice	3	1	3	2	6	0	15
538205 Praha-Dubeč	6	3	0	1	3	2	15
538213 Praha 20	27	31	17	13	27	6	121
538302 Praha-Klánovice	5	1	2	1	10	0	19
538353 Praha-Koloděje	0	1	3	1	4	0	9
538361 Praha-Kolovraty	4	1	1	0	3	2	11
538388 Praha-Královice	1	1	1	1	1	0	5
538400 Praha-Křeslice	0	0	0	0	4	0	4
538531 Praha-Nedvězí	1	0	0	0	0	0	1
538736 Praha-Satalice	12	3	0	2	8	0	25
538931 Praha 22	13	10	8	5	16	3	55
538949 Praha 21	10	9	3	6	9	1	38
539007 Praha-Vinoř	3	8	2	3	4	2	22
539449 Praha-Lipence	3	2	0	3	1	4	13
539465 Praha-Lochkov	2	2	0	2	3	0	9
539589 Praha-Přední Kopanina	1	1	1	0	2	0	5
539601 Praha 16	14	13	1	12	21	5	66
539635 Praha-Reporyje	17	23	1	4	6	1	52
539678 Praha-Slivenec	7	5	0	3	5	0	20
539694 Praha 13	91	58	4	25	97	25	300
539724 Praha-Seberov	13	4	2	1	2	2	24
539791 Praha-Ujezd	3	1	0	2	1	0	7
539864 Praha-Zbraslav	20	9	3	12	21	3	68
539899 Praha-Zličín	18	13	2	3	18	64	118
547034 Praha 11	80	42	2	38	166	37	365
547042 Praha-Kunratice	19	10	2	4	19	9	63
547051 Praha-Libuš	14	5	1	6	6	2	34
547107 Praha 12	71	17	9	48	79	24	248
547115 Praha-Velká Chuchle	10	21	1	7	14	6	59
547140 Praha-Lysolaje	3	0	0	0	3	0	6
547158 Praha-Nebušice	6	7	1	0	3	1	18
547174 Praha 17	31	18	1	18	34	4	106

Počet událostí v obcích (a míst. částech obcí) podle typu události - součty		Období od : 1.1.2009		do: 31.12.2009			
OBEC, MISTNI CAST OBCE	SUM 12-19	SUM 21-25	SUM 31-35	SUM 41-45	SUM 51-54	SUM 61-81	SUM 1-81
547271 Praha-Suchdol	6	6	11	4	10	0	37
547298 Praha-Dáblice	7	16	1	6	0	2	32
547301 Praha-Dolní Chabry	6	2	0	2	3	2	15
547310 Praha-Čakovice	16	9	8	5	12	2	52
547328 Praha-Troja	7	4	0	2	7	2	22
547344 Praha 19	7	5	1	2	15	0	30
547361 Praha 14	78	34	8	41	92	17	270
547387 Praha 15	56	26	10	32	57	24	205
547395 Praha-Petrovice	9	0	1	5	9	3	27
547409 Praha-Stěrboholy	8	15	0	9	5	2	39
547417 Praha 18	19	22	6	17	34	4	102
3106779Praha	2401	1102	347	1161	3390	1171	9572
2							
CELKEM počet řádků -	56	2401	1102	347	1161	1171	9572

Nezapočítává se, pokud je nevyplněný typ SSU, nutno mít v adrese u události vyplněn kód místní části (nestačí pouze textově), v ostatních obcích jsou i dálnice...Místní části je třeba mít správně zařazeny pod obcí.

Požáry v jednotlivých odvětvích hospodářství

Období od : 1.1.2009
do: 31.12.2009

Odvětví hospodářství	počet požárů	podíl v %	přímá škoda v tis. Kč	podíl v %	Sum-U	Sum-Z
Zemědělství	1	0,04	0,00	0,00	0	0
Lesnictví	2	0,08	40,00	0,05	0	0
Dobývání nerost. surovin	0	0,00	0,00	0,00	0	0
Zpracovatelský průmysl	20	0,83	808,00	0,97	0	0
Výroba, rozvod el. a plynu	14	0,58	1 782,00	2,13	0	2
Stavebnictví	5	0,21	520,00	0,62	0	3
Obchod, opravy zboží	28	1,17	3 003,00	3,59	0	3
Pohostinství, ubytování	74	3,08	10 619,00	12,70	0	28
Doprava	237	9,87	30 604,00	36,59	1	9
Pošty, telekomunikace	0	0,00	0,00	0,00	0	0
Peněžnictví, pojišťovnictví	1	0,04	100,00	0,12	0	0
Služby pod., výzkum, real.	11	0,46	1 107,50	1,32	0	0
Veřej. správa, bezpečnost	6	0,25	837,00	1,00	0	0
Skolství	8	0,33	310,00	0,37	0	0
Zdravotnictví, sociální	8	0,33	1 800,00	2,15	0	1
Ostatní veřejné a osobní	411	17,12	8 496,00	10,16	5	5
Soukromé domácnosti	214	8,91	23 465,50	28,05	5	59
Jiné a nezatříděno	1361	56,68	150,00	0,18	0	0
Celkem	2401		83 642,00		11	110

Počet požárů a přímé škody podle převažujícího druhu vlastnictví

Období od : 1.1.2009 do: 31.12.2009

Převažující druh vlastnictví	počet požárů	podíl v %	přímá škoda v tis. Kč	podíl v %
státní vlastnictví	70	2,92	8 610,00	10,29
družstevní vlastnictví	68	2,83	4 880,00	5,83
soukromé a osobní vlastnictví	388	16,16	39 550,00	47,28
zahraniční organizace a cizí občané	3	0,12	60,00	0,07
církevní majetek	2	0,08	7,00	0,01
akciové vlastnictví, spol.s.r.o.,v.o.s. ap.	655	27,28	22 863,00	27,33
obecní majetek	119	4,96	4 205,00	5,03
spolkové,nadace,sdružení,společenské organizace,politické	8	0,33	1 265,00	1,51
nezjištěno nebo jiný druh, nelze specifikovat	70	2,92	2 202,00	2,63
neurčeno	1018	42,40	0,00	0,00
CELKEM	2401		83 642,00	
Nezařazené události - počet a přímé škody	0		0,00	

Počet požárů a přímé škody podle způsobu uzavření požáru

Období od : 1.1.2009 do: 31.12.2009

ZPŮSOB UZAVRENÍ POZARU	počet požárů	podíl v %	přímá škoda v tis. Kč	podíl v %
Dosud nezatříděno, nesledováno	2186	91,05	60 046,50	71,79
Dosud v řešení (nepouž. od r. 2003)	0	0,00	0,00	0,00
Uzav. HZS kr. v přestupkovém řízení	1	0,04	200,00	0,24
Uzav. HZS kr. v blokovém řízení	25	1,04	1 291,00	1,54
Uzav. HZS kr. v příkazním řízení	1	0,04	100,00	0,12
Uzav. HZS kr. jako jiný delikt	0	0,00	0,00	0,00
Projednáno na místě požáru	33	1,37	3 925,50	4,69
Odloženo, zastaveno, jiný způsob HZS kr.	30	1,25	2 512,00	3,00
Uzavřeno soudem	0	0,00	0,00	0,00
Dosud v šetření u policie ČR	125	5,21	15 567,00	18,61
CELKEM	2401		83 642,00	

Počty jednotek u událostí - součty

Legenda ke sloupcům

P - POZAR (12-19)

DN - DOPRAVNÍ NEHODA (21-25)

ZP - ZIVELNÍ POHROMA (31-35)

UNL - Unik nebezpečné chemické látky (41-45)

TH - Technická havárie (mimo UNL, 51-54)

RHN - Radiační havárie a nehoda (61)

OMU - Ostatní mimořádné události (71)

PP - Planý poplach (81)

Období od : 1.1.2009 do: 31.12.2009

	SUM 12-19	SUM 21-25	SUM 31-35	SUM 41-45	SUM 51-54	SUM 61-81	SUM 1-81
Zasahovalo jednotek	2806	1213	367	1205	3625	1209	10425
- z toho HZS CR	2605	1146	240	1047	3208	566	8812
- z toho HZS podniku	117	51	15	148	340	636	1307
- z toho SDH obcí	84	16	112	10	77	7	306
- z toho SDH podniku	0	0	0	0	0	0	0
- z toho jiné	0	0	0	0	0	0	0
Počet všech událostí	2370	1102	347	1161	3388	1170	9538
- s účastí j. HZS CR	2288	1055	229	1008	3010	531	8121
- s účastí j. HZS podniku	117	51	15	148	340	636	1307
- s účastí j. SDH obcí	67	16	109	10	61	7	270
- s účastí j. SDH podniku	0	0	0	0	0	0	0
- s účastí jednotek jiných	0	0	0	0	0	0	0

Nejedná se o požár bez účasti jednotek.

Požáry podle příčiny a činnosti při vzniku

Období od : 1.1.2009 do: 31.12.2009

KATEGORIE	poč. požárů	podíl v %	přímá šk. v tis. Kč	podíl v %	Sum-U	Sum-Z
neobjasněná příčina, dosud v šetření	278	11,58	11 468,00	13,71	2	13
dále nedošetřovaná příčina a činnost při vzniku	1347	56,10	0,00	0,00	0	0
NEOBJAS., NESETR. - CELKEM	1625	67,68	11 468,00	13,71	2	13
úmyslné zapálení - pachatel zjištěn	3	0,12	103,00	0,12	0	0
sebevražedný úmysl, choromyslnost, nemoc	4	0,17	700,00	0,84	1	2
děti do 15 let	3	0,12	1 025,00	1,23	0	3
úmyslné zapálení - pachatel nezjištěn	198	8,25	16 747,00	20,02	0	9
ÚMYSL, DĚTI - CELKEM	208	8,66	18 575,00	22,21	1	14
kouření	108	4,50	4 121,00	4,93	1	11
zakládání ohňů v přírodě a na skládkách, vypalování trávy	5	0,21	406,00	0,49	0	0
nesprávná obsluha topidla	10	0,42	452,00	0,54	1	2
sušení hořlavých materiálů a hořlaviny u topidla	9	0,37	655,00	0,78	0	2
nesprávné používání hořlavých kapalin a plynů	1	0,04	0,00	0,00	0	1
používání otevřeného ohně k osvětlování, rozehrívání ap.	33	1,37	3 318,50	3,97	5	14
manipulace se žhavým popelem	3	0,12	230,00	0,27	0	0
sváření a řezání, rozehrívání, rozmrazování včetně	7	0,29	2 070,00	2,47	0	3
zanedbání bezpečnostních předpisů, použití předmětů či	44	1,83	3 062,00	3,66	0	13
nespecifikovaná nedbalost (nelze jednoznačně určit)	16	0,67	517,00	0,62	1	3
NEDBALOST - CELKEM	236	9,82	14 831,50	17,73	8	49
nehodná konstrukce komínu a odvod spalin/větrací	4	0,17	170,00	0,20	0	0
zazděný nebo přizděný trám v komíně	0	0,00	0,00	0,00	0	0
spáry v komíně, nezajištěná komínová dvířka, nezajištěné	0	0,00	0,00	0,00	0	0
jiskry z komína a zažehnutí sazí v komíně	0	0,00	0,00	0,00	0	0
KOMINY - CELKEM	4	0,17	170,00	0,20	0	0
technická závada topidla /i v dopravním prostředku/	1	0,04	50,00	0,06	0	1
špatný stav topidla nebo kouřovodu	1	0,04	50,00	0,06	0	0
nesprávné umístění a instalace topidel a kouřovodů/v	0	0,00	0,00	0,00	0	0
jiná závada	0	0,00	0,00	0,00	0	0
TOPIDLA - CELKEM	2	0,08	100,00	0,12	0	1
technické závady - vada materiálu, konstrukce,	238	9,91	28 532,00	34,11	0	18
nesprávná instalace - krytí neodpovídá prostředí ap.	0	0,00	0,00	0,00	0	0
nesprávná údržba - není prováděná, závady jsou	2	0,08	1 520,00	1,82	0	2
žhavé materiály a výrobky /i při kalení/	1	0,04	50,00	0,06	0	0
cizí předmět ve stroji	0	0,00	0,00	0,00	0	0
výboje statické elektřiny	0	0,00	0,00	0,00	0	0
úlet jisker z výfuku a parního stroje event.brzdného	0	0,00	0,00	0,00	0	0
tření a přehřátí	4	0,17	1 225,00	1,46	0	0
ostatní nepředpokládané změny provozních parametrů	54	2,25	5 543,50	6,63	0	7
ZAVADY - CELKEM	299	12,45	36 870,50	44,08	0	27
zemědělských plodin	0	0,00	0,00	0,00	0	0
uhlí, uhelného prachu a briket	2	0,08	1,00	0,00	0	0
olejů a tuků	3	0,12	32,00	0,04	0	0
chemických látek	0	0,00	0,00	0,00	0	0
chemické výrobky /barvy,fermeže ap./	0	0,00	0,00	0,00	0	0
jiné	0	0,00	0,00	0,00	0	0
SAMOVZNICENÍ - CELKEM	5	0,20	33,00	0,04	0	0
plynů	0	0,00	0,00	0,00	0	0
par hořlavých kapalin	0	0,00	0,00	0,00	0	0
prachů	0	0,00	0,00	0,00	0	0
výbušnin	1	0,04	0,00	0,00	0	4
tlakových nádob a kotlů včetně potrubí	0	0,00	0,00	0,00	0	0
VÝBUCHY - CELKEM	1	0,04	0,00	0,00	0	4
u stříkacích zařízení	0	0,00	0,00	0,00	0	0
u čerpacích zařízení pohonných hmot včetně dopravy	0	0,00	0,00	0,00	0	0
u namáčecích zařízení /lázně, vany/	0	0,00	0,00	0,00	0	0
u dálkové dopravy potrubím a zásobníků	0	0,00	0,00	0,00	0	0
při lepení podlahových krytin, kladení a lití podlah	0	0,00	0,00	0,00	0	0
při výrobě hořlavých a výbušných látek	0	0,00	0,00	0,00	0	0
při manipulaci s hořlavými a výbušnými	1	0,04	400,00	0,48	0	0
při technologii skladování a ochrany hořlavých a	0	0,00	0,00	0,00	0	0
jiné	0	0,00	0,00	0,00	0	0
MANIPULACE S H.L. - CELKEM	1	0,04	400,00	0,48	0	0
blesk - objekty chráněné hromosvodem	1	0,04	100,00	0,12	0	0
blesk - objekty nechráněné hromosvodem	0	0,00	0,00	0,00	0	0
blesk - ostatní případy zapálení	0	0,00	0,00	0,00	0	0
živelná pohroma /mimo blesku/	0	0,00	0,00	0,00	0	0
dopravní nehoda	6	0,25	950,00	1,14	0	2

Požáry podle příčiny a činnosti při vzniku**Období od : 1.1.2009****do: 31.12.2009**

KATEGORIE	poč. požárů	podíl v %	přímá šk. v tis. Kč	podíl v %	Sum-U	Sum-Z
vojenské cvičení, ohňostroje	13	0,54	144,00	0,17	0	0
jiné příčiny	0	0,00	0,00	0,00	0	0
MIMORÁDNĚ - CELKEM	20	0,83	1 194,00	1,43	0	2
CELKEM	2401		83 642,00		11	110

Informace o jednotkách PO

Období od : 1.1.2009 do: 31.12.2009

Celkem událostí, kde jednotka byla	9666
- z toho z jiných krajů	108
- z toho z jiných států	0
Celkem hasičů	69710
Průměrný počet hasičů na zásah	6,52
Průměrná vzdálenost k zásahu (km)	5,42
Celkem zásahů samostatných	8934
Průměrná doba zaneprázdnění jedn. u zásahu (min)	44,25
Průměrná doba jednotky na místě zásahu (min)	27,12
Celkem výjezdů bez zásahu	237
Počet zásahů nad 10 km	1134
Počet událostí, kdy se dostavila místní	1160
- z toho místní je první	1046
- z toho místní nemohla zasahovat	1
- z toho místní nezasahovala první	20
Místní nepovolána	92
Místní, ač povolána, se nedostavila	1
Místní jednotka není	0
Celkem použití ochranných prostředků	401
Celkem zásahů se vzduchovými dýchacími přístroji	1504
Celkem zásahů s kyslíkovými přístroji	0
Celkem zásahů s protichemickými obleky	10
Celkem zásahů s obleky proti sálavému teplu	21

Seznam jednotek podle jejich zásahů

Období od : 1.1.2009 do: 31.12.2009

Jednotka	Celkem zásahů	Samostatných zásahů	Zásahů mimokrajských	Zásahů mezistátních
111001 - HS-1	1651	1394	2	0
111002 - HS-2	1036	868	0	0
111003 - HS-3	1441	1267	0	0
111004 - HS-4	678	597	0	0
111005 - HS-5	1151	946	0	0
111006 - HS-6	989	869	2	0
111007 - HS-7	868	712	0	0
111008 - HS-8	274	225	0	0
111010 - HS-10	575	474	2	0
111011 - HS-11	144	127	0	0
111101 - SDH KUNRATICE	24	8	0	0
111102 - SDH CHOLUPICE	1	0	0	0
111104 - SDH PISNICE	1	1	0	0
111105 - SDH CHODOV	15	9	0	0
111109 - SDH RADOTIN	9	9	0	0
111110 - SDH ZBRASLAV	8	8	0	0
111112 - SDH VELKA CHUCHLE	3	3	0	0
111113 - SDH LIPENCE	4	2	0	0
111114 - SDH REPORYJE	13	7	0	0
111115 - SDH STODŮLKY	9	1	0	0
111116 - SDH ZLICIN	14	10	0	0
111117 - SDH LOCHKOV	11	7	0	0
111118 - SDH TREBONICE	1	0	0	0
111119 - SDH REPY	24	17	0	0
111120 - SDH SUCHDOL	17	13	0	0
111121 - SDH NEBUSICE	8	3	0	0
111122 - SDH LYSOLAJE	11	4	0	0
111124 - SDH DABLICE	11	9	0	0
111125 - SDH DUBEC	7	3	0	0
111126 - SDH BREZINEVES	15	8	0	0
111133 - SDH KLANOVICE	10	5	0	0
111134 - SDH KOLODEJE	4	4	0	0
111136 - SDH LETNANY	26	23	0	0
111137 - SDH SATALICE	15	10	0	0
111140 - SDH DOLNI MECHOLUPY	21	4	0	0
111141 - SDH HORNÍ MECHOLUPY	10	4	0	0
111144 - SDH KOLOVRATY	9	5	0	0
111145 - SDH BENICE	2	2	0	0
111601 - HZS CESKA TELEVIZE	102	102	0	0
111602 - HZS DOPRAVNI PODNIK	483	470	0	0
111608 - HZS LETISTE PRAHA	407	401	4	0
111612 - HZS FN MOTOL	16	16	0	0
111615 - HZS ZENTIVA	129	128	0	0
111616 - HZS MITAS	10	9	0	0
111618 - HZS CESKE DRAHY	160	110	0	0
21A116 - SDH Hostivice	1	0	0	0
213001 - stanice Kladno	1	0	0	0
213166 - SDH Unhošť	1	0	0	0
216010 - stanice Mělník	1	0	0	0
216011 - stanice Kralupy nad Vltavou	2	0	0	0
219010 - stanice Říčany	1	0	0	0
219602 - Letiště Vodochody	2	0	0	0
CELKEM 53 jednotek	10426	8894	10	0

Počet zásahů jednotek podle typu události - součty

Legenda ke sloupcům

P - POZAR (12-19)

TH - Technická havárie (mimo UNL, 51-54)

DN - DOPRAVNÍ NEHODA (21-25)

RHN - Radiační havárie a nehoda (61)

ZP - ZIVELNI POHROMA (31-35)

OMU - Ostatní mimořádné události (71)

UNL - Unik nebezpečné chemické látky (41-45)

PP - Planý poplach (81)

Období od : 1.1.2009 do: 31.12.2009

	SUM 12-19	SUM 21-25	SUM 31-35	SUM 41-45	SUM 51-54	SUM 61-81	SUM 1-81
111001 - HS-1	518	117	44	175	725	78	1657
111002 - HS-2	270	167	34	127	413	45	1056
111003 - HS-3	439	149	53	188	534	96	1459
111004 - HS-4	192	86	15	79	267	54	693
111005 - HS-5	354	174	34	143	374	81	1160
111006 - HS-6	289	116	15	143	375	67	1005
111007 - HS-7	286	181	7	74	282	54	884
111008 - HS-8	80	74	4	43	75	18	294
111010 - HS-10	219	101	23	66	146	33	588
111011 - HS-11	21	12	12	17	36	46	144
111101 - SDH KUNRATICE	16	0	3	1	4	0	24
111102 - SDH CHOLUPICE	1	0	0	0	0	0	1
111104 - SDH PISNICE	0	0	1	0	0	0	1
111105 - SDH CHODOV	3	3	6	1	3	0	16
111109 - SDH RADOTÍN	0	0	3	0	6	0	9
111110 - SDH ZBRASLAV	0	0	6	1	1	0	8
111112 - SDH VELKA CHUCHLE	0	0	0	0	3	0	3
111113 - SDH LIPENCE	2	0	0	0	0	2	4
111114 - SDH REPORYJE	5	1	6	0	2	0	14
111115 - SDH STODŮLKY	5	1	1	0	2	1	10
111116 - SDH ZLICIN	4	2	3	0	5	0	14
111117 - SDH LOCHKOV	3	3	2	0	3	0	11
111118 - SDH TREBONICE	1	0	0	0	0	0	1
111119 - SDH REPY	4	2	13	2	3	0	24
111120 - SDH SUCHDOL	2	0	11	0	3	1	17
111121 - SDH NEBUSICE	3	0	1	0	3	1	8
111122 - SDH LYSOLAJE	4	0	3	0	4	0	11
111124 - SDH DABLICE	1	0	7	2	1	0	11
111125 - SDH DUBEC	4	0	1	0	2	0	7
111126 - SDH BREZINEVES	5	2	4	0	5	0	16
111133 - SDH KLANOVICE	3	0	3	0	4	0	10
111134 - SDH KOLODĚJE	0	0	3	0	1	0	4
111136 - SDH LETNANY	1	1	19	0	6	0	27
111137 - SDH SATALICE	4	0	8	0	3	0	15
111140 - SDH DOLNI MECHOLUPY	6	1	4	3	6	1	21
111141 - SDH HORNÍ MECHOLUPY	4	1	2	0	3	0	10
111144 - SDH KOLOVRATY	3	1	1	0	3	1	9
111145 - SDH BENICE	0	0	1	0	1	0	2
111601 - HZS ČESKA TELEVIZE	2	0	3	2	9	86	102
111602 - HZS DOPRAVNÍ PODNIK	21	22	3	33	211	194	484
111608 - HZS LETISTE PRAHA	18	13	3	97	38	241	410
111612 - HZS FN MOTOL	7	0	0	0	5	4	16
111615 - HZS ZENTIVA	2	0	1	11	17	100	131
111616 - HZS MITAS	1	0	0	2	2	5	10
111618 - HZS ČESKE DRAHY	71	14	5	5	59	9	163
21A010 - stanice Revnice	5	1	0	0	0	1	7

Počet zásahů jednotek podle typu události - součtyObdobí od : **1.1.2009** do: **31.12.2009**

	SUM 12-19	SUM 21-25	SUM 31-35	SUM 41-45	SUM 51-54	SUM 61-81	SUM 1-81	
21A011 - stanice Roztoky	1	2	0	0	1	0	4	
21A012 - stanice Jílové	5	2	0	0	0	0	7	
21A103 - SDH Mokropsy - Cernošice	4	0	0	0	0	0	4	
21A112 - SDH Dolní Břežany	3	0	0	0	0	0	3	
21A116 - SDH Hostivice	8	1	0	0	0	0	9	
21A125 - SDH Jíloviště	1	0	0	0	0	1	2	
21A144 - SDH Průhonice	3	0	0	0	0	1	4	
21A150 - SDH Revnice	0	0	0	0	0	1	1	
21A186 - SDH Dolní Jirčany	1	0	0	0	0	0	1	
212010 - stanice Beroun	4	4	0	0	0	0	8	
212011 - stanice Hořovice	0	1	0	0	0	0	1	
213001 - stanice Kladno	13	3	0	0	0	3	19	
213002 - stanice Slaný	0	1	0	0	0	0	1	
213166 - SDH Unhošť	4	0	0	0	0	0	4	
216010 - stanice Mělník	0	2	0	0	0	1	3	
216011 - stanice Kralupy nad Vltavou	1	2	0	0	0	2	5	
216012 - stanice Neratovice	3	3	0	0	0	0	6	
217010 - stanice Mladá Boleslav	3	1	0	0	1	0	5	
219010 - stanice Říčany	6	1	0	0	1	1	9	
219011 - stanice Stará Boleslav	0	7	0	0	0	1	8	
219183 - SDH Říčany	0	0	0	0	0	1	1	
219223 - SDH Zdiby	2	1	0	0	0	0	3	
219602 - Letiště Vodochody	1	6	0	0	0	2	9	
CELKEM počet řádků -	69	2942	1282	368	1215	3648	1233	10688

Nezapočítává se, pokud jednotka nevyhlásila poplach, jízda pouze ZPP (případy, kdy "nedojela", budou započítávány do zásahů od opravenky databáze 139), nevyplněný typ SSU, požár bez účasti jednotek. Alespoň 1 zásah u události.

Souhrnné informace o událostech CR po územ. odborech - součty(NUTS kraj)

Legenda ke sloupcům

P - POZAR (12-19)

DN - DOPRAVNÍ NEHODA (21-25)

ZP - ZIVELNI POHROMA (31-35)

UNL - Unik nebezpečné chemické látky (41-45)

TH - Technická havárie (mimo UNL, 51-54)

RHN - Radiační havárie a nehoda (61)

OMU - Ostatní mimořádné události (71)

PP - Planý poplach (81)

Období od : 1.1.2009 do: 31.12.2009

Územní odbor,kraj	SUM 12-19	SUM 21-25	SUM 31-35	SUM 41-45	SUM 51-54	SUM 61-81	SUM 1-81
Kladno	0	1	0	0	0	0	1
Kutná Hora	1	0	0	0	0	0	1
Mělník	0	0	0	0	2	0	2
Mladá Boleslav	1	0	0	0	1	0	2
Praha-východ	18	13	0	0	2	4	37
Praha-západ	29	14	0	1	4	7	55
Příbram	0	0	0	0	1	0	1
Rakovník	1	0	0	0	0	0	1
Středočeský	50	28	0	1	10	11	100
Karlovy Vary	1	0	0	0	0	0	1
Karlovarský	1	0	0	0	0	0	1
Ústí nad Labem	0	0	1	0	1	0	2
Ustecký	0	0	1	0	1	0	2
Ceská Lípa	1	0	0	0	0	0	1
Liberecký	1	0	0	0	0	0	1
Náchod	3	0	0	0	0	0	3
Královéhradecký	3	0	0	0	0	0	3
Jeseník	0	0	0	0	1	0	1
Olomoucký	0	0	0	0	1	0	1
CR - CELKEM	55	28	1	1	12	11	108

Nezapočítává se, pokud je nevyplněný typ SSU, nutno mít vyplněn kód ÚO příjmu u události.

Požáry s účastí jednotek - počty, plochy, škody, uchráněné hodnoty, evakuováno, zachráněno

Období od : **1.1.2009** do: **31.12.2009**

Doba [min]	Počet 01	Celk. plocha [m2]	Celk. škoda [tis. Kč]	Celk. uchrán. h. [tis. Kč]	Prům. plocha [m2]	Prům. škoda [tis. Kč]	Prům. uchrán.h. [tis. Kč]	Prům. doba zpoz. [min]	Evak.	Zachr.
0 - 7	1003	70 660,00	43 744,00	55 969,00	70,73	96,78	699,61	8 min 38 sec	306	58
7,01 - 10	775	77 493,00	21 024,00	149 562,00	99,99	66,32	3 478,19	10 min 10 sec	151	12
10,01 - 15	456	16 865,00	11 910,00	14 716,00	36,98	75,38	639,83	11 min 48 sec	44	57
15,01 - 20	91	12 110,00	4 543,00	4 700,00	133,08	216,33	2 350,00	17 min 4 sec	0	0
větší než 20	42	1 003,00	526,00	45,00	23,88	87,67	45,00	10 min 0 sec	0	0
CELKEM	2367	178 131,00	81 747,00	224 992,00	75,38	85,69	1 510,01	10 min 6 sec	501	127

Nepočítáno u událostí, kde není zadán jeden z časů, nejsou v souslednosti, či je čas zadán nekorektně, neúplně.

Požáry s účastí jednotek - průměrné časy

Období od : 1.1.2009 do: 31.12.2009

	Prům. doba [min, sec]	Prům. z poč. pož.
Průměrná doba mezi příjezdem a zahájením zásahu 1. jednotkou	0 min 37 sec	2162
Průměrná doba od zahájení zásahu první jednotkou do lokalizace	11 min 32 sec	2033
Průměrná doba od lokalizace do likvidace	12 min 42 sec	2354
Průměrná doba od ohlášení 1. jednotce do zahájení zásahu 1.jednotkou	9 min 5 sec	2158
Průměrná doba od zpozorování do ohlášení 1. jednotce	1 min 5 sec	2322
Průměrná doba od zpozorování do zahájení zásahu 1. jednotkou	10 min 16 sec	2161
Průměrná doba od příjezdu 1. jednotky do odjezdu 1. jednotky	22 min 59 sec	2369
Průměrná doba od příjezdu 1. jednotky do odjezdu poslední jednotky	24 min 13 sec	2365

Nepočítáno u událostí, kde není zadán jeden z časů, nejsou v souslednosti, či je čas zadán nekorektně, neúplně.

Technické zásahy - průměrné časy

Období od : 1.1.2009 do: 31.12.2009

	Prům. doba [min, sec]	Prům. z poč. TZ
Průměrná doba mezi příjezdem a zahájením zásahu 1. jednotkou	0 min 31 sec	5387
Průměrná doba od ohlášení 1. jednotce do zahájení zásahu 1. jednotkou	8 min 19 sec	5377
Průměrná doba od příjezdu 1. jednotky do odjezdu 1. jednotky	24 min 4 sec	5964
Průměrná doba od příjezdu 1. jednotky do odjezdu poslední jednotky	25 min 10 sec	5878

Nepočítáno u událostí, kde není zadán jeden z časů, nejsou v souslednosti, či je čas zadán nekorektně, neúplně.

Informace o technických zásazích

Období od : 1.1.2009 do: 30.12.2009

Počet událostí	5985
Použití vzduchových dýchacích přístrojů	78
Použití kyslíkových dýchacích přístrojů	0
Použití protichemických obleků	4
Použití obleků proti sálavému teplu	21
Použití obleků protichemických rovnotlakých	0
Počet zásahů jednotek PO	6394
z toho - HZS CR	5628
SDH obcí	214
HZS podniku	552
SDH podniku	0
jiné (a neurčené)	0
pro špatně zadané jednotky (Winbase)	0
Cetnost zamoření	
povrchové vodní zdroje (vodní toky...)	3
kanalizace	6
zdroje pitné vody	0
podzemní vody	0
půda	3
pozemní komunikace (včetně metra)	307
vegetace, ovzduší	5
zvířata	0
osoby	0
materiál (včetně vnitřního zařízení bud.)	1
Průměrná doba zásahu celkem (min)	48
Průměrná doba zásahu jedné jednotky (min)	45
Hasičů celkem	39825
Průměrný počet hasičů na jednu jednotku	6,23
Průměrná vzdálenost k zásahu 1. zasahující	4,99
Celková spotřeba sorbentů	
sorbenty sypké	40447,50
sorbenty - tkaniny	626
Zraněných hasičů	7
Usmrcených hasičů	0
Potápěčská skupina	20
Lezecká skupina	23
Potápěčská i lezecká skupina	0

Činnost jednotky v závislosti na typu události - součty

Legenda ke sloupcům

P - POZAR (12-19)

DN - DOPRAVNÍ NEHODA (21-25)

ZP - ZIVELNI POHROMA (31-35)

UNL - Unik nebezpečné chemické látky (41-45)

TH - Technická havárie (mimo UNL, 51-54)

RHN - Radiační havárie a nehoda (61)

OMU - Ostatní mimořádné události (71)

PP - Planý poplach (81)

Období od : 1.1.2009 do: 31.12.2009

	SUM 12-19	SUM 21-25	SUM 31-35	SUM 41-45	SUM 51-54	SUM 61-81	SUM 1-81
Požární asistence	3	0	0	0	13	0	16
Asistence při vyhled./likvid.nástr.(např.výbuš.) syst.	1	0	0	0	6	0	7
Průzkum	2664	1178	311	1136	3275	1088	9652
Jednotka nezasahovala (odvolána při cestě k zásahu)	34	14	6	3	94	87	238
Použití hasicích přístrojů	61	2	0	2	8	1	74
Použití jednoduchých hasicích prostředků	388	0	0	1	13	5	407
Použití vody dodávané proudem C - počet proudů	606	4	0	1	10	3	624
Použití vody dodávané proudem B - počet proudů	68	0	0	1	0	0	69
Použití vody z otočné proudnice - počet	18	0	0	0	0	0	18
Použití vysokotlaké vody - počet proudů	1126	10	0	5	43	0	1184
Použití pěny lehké - počet agregátů	0	0	0	1	0	0	1
Použití pěny střední - počet proudů	2	0	0	0	0	0	2
Použití pěny těžké - počet proudů	10	0	0	0	0	0	10
Použití smáčedla	18	0	0	0	0	0	18
Použití prášku z mobilní techniky	1	9	0	17	0	0	27
Použití inertních plynů z mobilní techniky	8	0	0	0	0	0	8
Hašení zvláštními technickými prostředky a hasivý	14	0	0	1	0	0	15
Čerpání a odčerpávání vody	3	0	63	1	118	1	186
Dálková doprava vody hadicemi	1	0	0	0	0	1	2
Dálková doprava vody kyvadlová	25	0	0	0	0	0	25
Doplňování vody	310	2	0	0	9	2	323
Chlazení	95	1	0	0	5	0	101
Odvětrání prostorů přirozené	374	2	2	17	95	10	500
Odvětrání prostorů nucené	207	0	0	3	10	2	222
Izolace, separace látek	0	29	0	46	4	0	79
Neutralizace	2	10	0	43	3	0	58
Redění	0	0	0	0	3	0	3
Přečerpávání látky	2	4	0	15	5	0	26
Ohraničení, zahrazení uniklé látky	2	36	1	71	13	0	123
Jímání, sběr uniklé látky (mimo rop. produktů)	1	2	0	30	11	1	45
Zjišťování druhu uniklé látky	0	16	1	49	38	2	106
Měření koncentrace plynů	23	2	1	16	69	8	119
Zajištění místa nehody	8	374	7	27	18	0	434
Odstraňování následků dopravní nehody	5	531	0	71	20	0	627
Rízení provozu na komunikacích	8	65	1	9	8	0	91
Odstraňování překážek z komunikací aj. prostorů	15	237	185	19	218	0	674
Odstraňování úniků rop. látek - provoz. náplní vozidel	18	633	0	832	34	0	1517
Ochrana okolí	22	15	13	8	42	1	101
Osvětlení místa zásahu	68	15	5	2	18	3	111
Práce na vodě	0	1	1	17	20	0	39
Práce ve vodě a pod vodou	0	3	1	2	20	0	26
Obsluha nebezpečného zařízení	1	2	10	1	11	0	25
Provizorní oprava	6	7	27	51	88	2	181
Rozebírání konstrukcí	217	7	15	1	67	0	307
Uzavírání vody, plynu, elektřiny	113	55	6	13	259	0	446
Vnikání do uzavřeného prostoru	166	1	0	5	1207	11	1390

Činnost jednotky v závislosti na typu události - součty	Období od :		1.1.2009	do:	31.12.2009		
	SUM 12-19	SUM 21-25	SUM 31-35	SUM 41-45	SUM 51-54	SUM 61-81	SUM 1-81
Zásah ve výšce pomocí lezecké techniky	1	0	7	0	72	2	82
Zásah ve výšce a nad volnou hloubkou	78	0	57	1	434	7	577
Vyhledávání osob	89	6	0	0	146	0	241
Vyhledávání, záchrana osob z vody	0	0	0	0	12	3	15
Vyprošťování osob z hloubek	0	3	0	0	23	0	26
Vyprošťování osob z výšek	4	0	0	0	19	1	24
Vyprošťování osob z havarovaných vozidel	0	61	0	0	3	0	64
Vyprošťování z výtahu	1	0	0	0	166	0	167
Vyprošťování ze zhroutených staveb	0	0	0	0	9	0	9
Záchrana osob (jiná)	25	8	0	1	90	0	124
Předlékařská pomoc	21	34	0	1	48	0	104
Vyprošťování předmětů	12	24	10	0	40	0	86
Odchyt zvířat vč. vyhledávání	6	0	0	0	76	0	82
Odchyt a likvidace obtíž. hmyzu	0	0	0	0	145	1	146
Evakuace osob objektová	33	0	0	4	8	1	46
Evakuace osob plošná	1	0	0	0	1	0	2
Evakuace předmětů	9	0	0	0	2	0	11
Evakuace zvířat a záchrana zvířat	10	0	0	0	3	0	13
Označování nebezpečných oblastí	1	1	8	5	14	0	29
Dekontaminace osob vč. hasičů	0	1	0	3	3	0	7
Dekontaminace techniky a prostř.	0	0	0	1	0	0	1
Doprava pitné vody, potravin	1	0	0	0	12	0	13
Výdej a rozděl. pitné vody, potravin	1	0	0	0	3	0	4
Týlové práce	5	0	0	2	2	0	9
Cekání na speciální služby	6	9	4	6	18	2	45
Záloha na místě události	88	18	0	8	35	10	159
Pohotovost na vlastní stanici	0	0	0	0	2	0	2
Záloha na stanici	1	0	0	0	1	0	2
Jiné	45	18	23	7	117	17	227
CELKEM	7152	3450	765	2556	7379	1272	22574

Nezapočítává se, pokud je nevyplněný typ SSU, nutno mít vyplněny činnosti, jinak se načte do - Nezasahovala

Počet použití druhů techniky v závislosti na typu události - součty

Legenda ke sloupcům

P - POŽÁR (12-19)

DN - DOPRAVNÍ NEHODA (21-25)

ŽP - ŽIVELNÍ POHROMA (31-35)

UNL - Únik nebezpečné chemické látky (41-45)

TH - Technická havárie (mimo UNL, 51-54)

RHN - Radiační havárie a nehoda (61)

OMU - Ostatní mimořádné události (71)

PP - Planý poplach (81)

Období od : **1.1.2009** do: **31.12.2009**

	SUM 12-19	SUM 21-25	SUM 31-35	SUM 41-45	SUM 51-54	SUM 61-81	SUM 1-81
cisternová automobilová stříkačka 24	3099	1082	301	1047	3164	1098	9791
automobilový žebřík do 30 m	461	3	70	4	819	97	1454
cisternová automobilová stříkačka 16	250	106	30	97	230	63	776
cisternová automobilová stříkačka 32	376	4	8	7	50	37	482
rychlý zásahový automobil	12	165	0	11	54	24	266
technický automobil	72	41	4	25	49	20	211
automobilová stříkačka 24	85	8	3	7	40	10	153
protiplynový automobil	28	0	0	23	91	10	152
automobilový jeřáb	6	102	3	2	31	0	144
velitelský automobí	53	7	0	4	44	7	115
osobní automobil do 2000 kg	19	13	0	17	31	2	82
automobilový žebřík nad 40 m	24	0	0	0	40	7	71
dopravní automobil 16	11	5	17	9	20	3	65
nákladní automobil 3500 - 7500 kg	0	2	5	2	35	1	45
plynový hasicí automobil	26	0	0	2	8	2	38
technický automobil chemický	1	2	0	23	8	0	34
automobilový žebřík do 40 m	11	0	0	0	18	4	33
požární nosič kontejnerů	1	1	0	15	6	0	23
osobní automobil nad 2000 kg	2	7	1	2	9	2	23
technický automobil olejový	0	1	0	1	17	0	19
plovoucí motorové čerpadlo	2	0	1	0	10	0	13
automobilová plošina do 30 m	4	0	0	0	8	0	12
motorová pila řetězová	0	0	5	0	7	0	12
cisternová automobilová stříkačka (s výkonem čerpadla nad 32)	2	1	0	1	1	2	7
přívěs lodní	0	0	0	0	6	1	7
kalové čerpadlo se spalovacím motorem	0	0	0	0	7	0	7
hadicový automobil	0	1	0	1	3	1	6
cisternová automobilová stříkačka 15 (čerpadlo podle ČSN EN 1028-1)	1	1	0	1	3	0	6
vyprošťovací automobil	0	4	0	0	1	0	5
nákladní automobil do 3500 kg	1	1	0	1	2	0	5
požární loď pevná x/x	0	0	0	3	2	0	5
automobilová stříkačka 32	4	0	0	0	0	0	4
včelařská kukla	0	0	0	0	3	0	3
vyšetřovací automobil	2	0	0	0	0	0	2
požární vrtulník	0	0	0	0	2	0	2
přetlakový ventilátor	2	0	0	0	0	0	2
účelový automobil 3500 - 7500 kg	0	0	0	1	0	0	1
autobus	0	0	0	0	1	0	1
vysavač na hmyz s motorovým pohonem	0	0	0	0	1	0	1
automobilová stříkačka 15 (čerpadlo podle ČSN EN 1028-1)	1	0	0	0	0	0	1
motorový naviják	0	1	0	0	0	0	1
přívěsný odsávč kouře do 100 m3/min	0	0	0	0	1	0	1
přívěs technický pro dekontaminaci	0	0	0	0	1	0	1
přívěs nákladní	0	0	0	0	1	0	1
kontejner technický chemický	0	0	0	1	0	0	1
kontejner technický olejový	0	0	0	1	0	0	1
hydraulický rozpěrný válec	0	1	0	0	0	0	1
naviják	1	0	0	0	0	0	1
přenosná elektrocentrála s výkonem nad 5 kW	1	0	0	0	0	0	1
CELKEM	4558	1559	448	1308	4824	1391	14088

Spolupráce u zásahu - součty

Legenda ke sloupcům

P - POZAR (12-19)

DN - DOPRAVNÍ NEHODA (21-25)

ZP - ZIVELNÍ POHROMA (31-35)

UNL - Unik nebezpečné chemické látky (41-45)

TH - Technická havárie (mimo UNL, 51-54)

RHN - Radiační havárie a nehoda (61)

OMU - Ostatní mimořádné události (71)

PP - Planý poplach (81)

Období od : 1.1.2009 do: 31.12.2009

	SUM 12-19	SUM 21-25	SUM 31-35	SUM 41-45	SUM 51-54	SUM 61-81	SUM 1-81
Policie CR	1068	873	34	364	1492	103	3934
Zdravotnická záchranná služba	129	366	2	22	812	23	1354
Armáda CR - voj. záchr. útvary	0	0	0	0	1	0	1
Armáda CR - jiné	2	0	0	1	0	0	3
Obecní policie *	171	51	18	204	220	18	682
Hygienická služba	0	0	0	0	0	0	0
Báňská záchranná služba	0	0	0	0	2	0	2
Občanská sdružení v IZS	0	0	0	0	1	0	1
Pohotovostní služba el. rozvod. závodů	18	3	5	0	14	0	40
Plynárenská pohotovostní služba	11	0	0	21	23	3	58
Vodárenská pohotovostní služba	1	0	0	0	21	0	22
Teplárenská pohotovostní služba	1	0	0	0	3	0	4
Státní úřad pro jadernou bezpečnost	0	0	0	0	0	0	0
Ostatní ústřední orgány státní správy	0	0	0	0	0	0	0
Firmy sdružené pod TRINS	0	1	0	0	0	0	1
Obecní zastupitelstvo	2	0	0	2	4	0	8
Ostatní územní orgány státní správy	1	0	0	0	3	0	4
Podniky, firmy	13	21	1	5	23	1	64
Místní služby	1	6	0	2	8	0	17
Česká inspekce životního prostředí	0	1	1	8	2	0	12
Ostatní subjekty(název)	0	3	1	0	0	0	4
CELKEM	1418	1325	62	629	2629	148	6211

Nejedná se o požár bez účasti jednotky.

* Městská policie hl. m. Prahy

Počet událostí podle času ohlášení - součty

Legenda ke sloupcům

P - POZAR (12-19)

DN - DOPRAVNÍ NEHODA (21-25)

ZP - ZIVELNI POHROMA (31-35)

UNL - Unik nebezpečné chemické látky (41-45)

TH - Technická havárie (mimo UNL, 51-54)

RHN - Radiační havárie a nehoda (61)

OMU - Ostatní mimořádné události (71)

PP - Planý poplach (81)

Období od : 1.1.2009 do: 31.12.2009

	SUM 12-19	SUM 21-25	SUM 31-35	SUM 41-45	SUM 51-54	SUM 61-81	SUM 1-81
00 HOD + neurčeno	0	0	0	0	0	0	0
00 - 01 HOD	129	26	4	28	71	38	296
01 - 02 HOD	139	19	2	11	66	23	260
02 - 03 HOD	103	18	0	17	57	18	213
03 - 04 HOD	85	8	1	13	31	17	155
04 - 05 HOD	56	22	0	11	41	20	150
05 - 06 HOD	59	25	6	24	40	40	194
06 - 07 HOD	48	37	5	24	75	41	230
07 - 08 HOD	40	50	4	58	111	50	313
08 - 09 HOD	60	67	11	67	164	61	430
09 - 10 HOD	62	73	5	92	209	59	500
10 - 11 HOD	69	66	9	91	207	67	509
11 - 12 HOD	82	50	5	73	238	73	521
12 - 13 HOD	90	65	13	73	206	72	519
13 - 14 HOD	100	55	8	62	199	62	486
14 - 15 HOD	112	54	8	77	206	71	528
15 - 16 HOD	123	69	25	65	213	67	562
16 - 17 HOD	143	64	22	64	195	50	538
17 - 18 HOD	146	69	22	42	215	64	558
18 - 19 HOD	126	49	44	57	186	53	515
19 - 20 HOD	138	50	57	55	175	53	528
20 - 21 HOD	130	49	38	43	152	55	467
21 - 22 HOD	131	49	25	45	137	53	440
22 - 23 HOD	111	42	17	43	102	32	347
23 - 24 HOD	119	26	16	26	94	32	313
CELKEM	2401	1102	347	1161	3390	1171	9572

Nezapočítává se, pokud je nevyplněný typ SSU, nutno mít vyplněn čas ohlášení.

Počet událostí podle dne v týdnu - součty

Legenda ke sloupcům

P - POZAR (12-19)

DN - DOPRAVNÍ NEHODA (21-25)

ZP - ZIVELNÍ POHROMA (31-35)

UNL - Unik nebezpečné chemické látky (41-45)

TH - Technická havárie (mimo UNL, 51-54)

RHN - Radiační havárie a nehoda (61)

OMU - Ostatní mimořádné události (71)

PP - Planý poplach (81)

Období od : 1.1.2009 do: 31.12.2009

	SUM 12-19	SUM 21-25	SUM 31-35	SUM 41-45	SUM 51-54	SUM 61-81	SUM 1-81
Pondělí	319	154	13	199	490	175	1350
Uterý	337	178	38	173	490	188	1404
Středa	329	174	27	183	485	190	1388
Čtvrtek	384	145	168	182	520	177	1576
Pátek	325	164	85	155	511	181	1421
Sobota	373	151	16	126	482	127	1275
Neděle	334	136	0	143	412	133	1158
CELKEM	2401	1102	347	1161	3390	1171	9572

Počet událostí v měsících - součty

Legenda ke sloupcům

P - POZAR (12-19)

DN - DOPRAVNÍ NEHODA (21-25)

ZP - ZIVELNI POHROMA (31-35)

UNL - Unik nebezpečné chemické látky (41-45)

TH - Technická havárie (mimo UNL, 51-54)

RHN - Radiační havárie a nehoda (61)

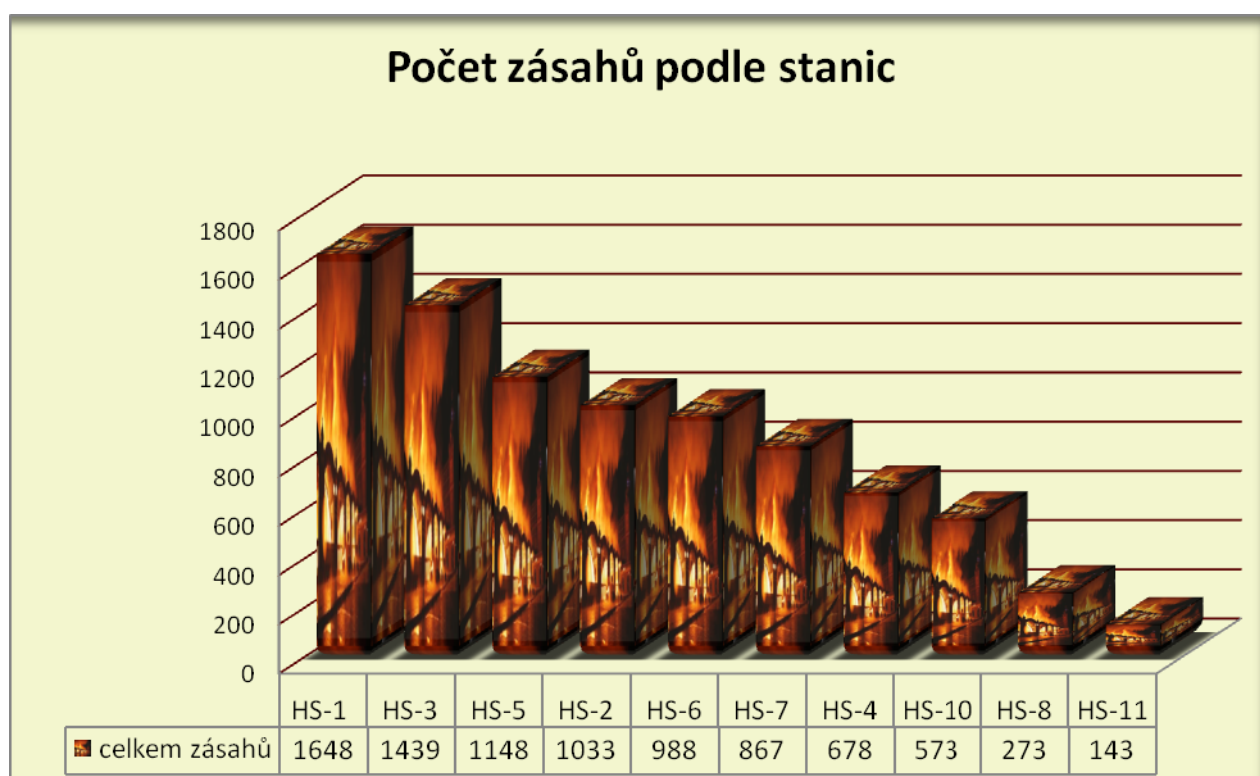
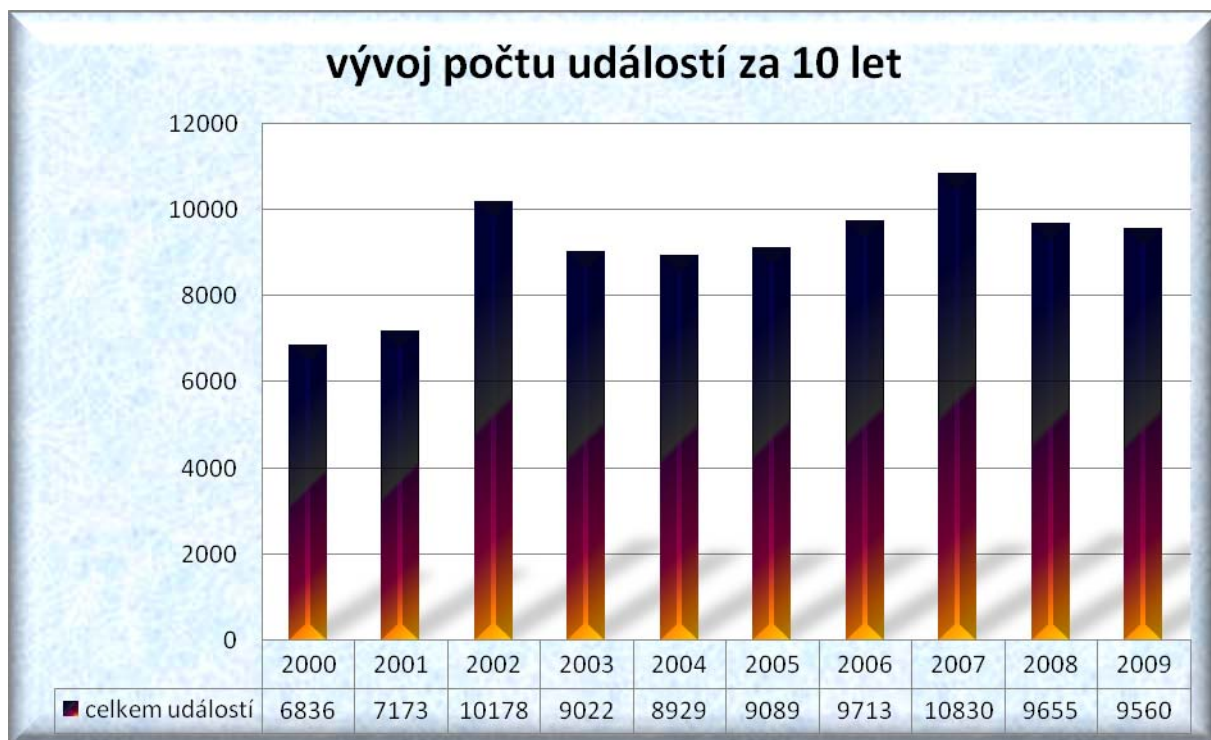
OMU - Ostatní mimořádné události (71)

PP - Planý poplach (81)

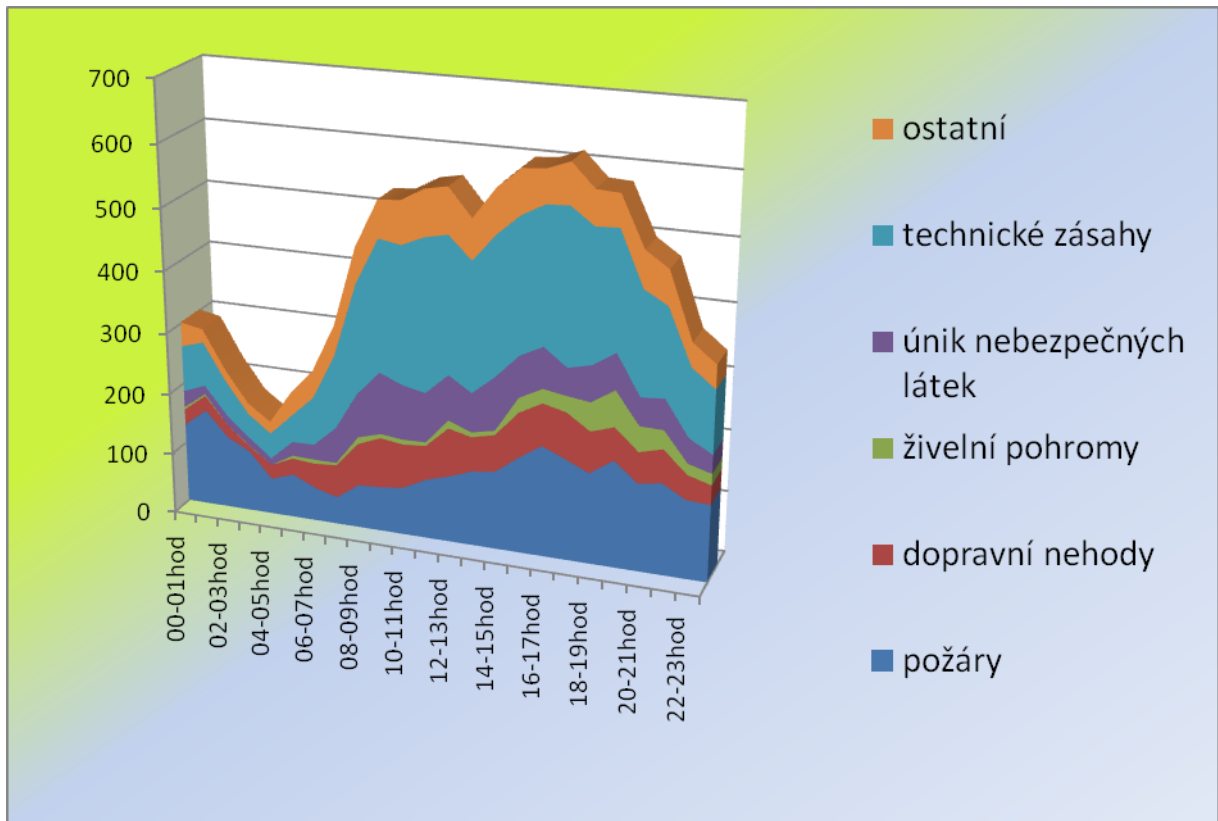
Období od : 1.1.2009 do: 31.12.2009

	SUM 12-19	SUM 21-25	SUM 31-35	SUM 41-45	SUM 51-54	SUM 61-81	SUM 1-81
Leden	202	88	0	46	244	89	669
Unor	140	77	0	52	212	98	579
Březen	184	86	0	82	245	78	675
Duben	255	100	14	105	248	94	816
Květen	254	89	21	93	354	110	921
Cerven	174	109	61	103	338	90	875
Cervenec	167	96	219	130	380	119	1111
Srpen	226	83	0	146	320	83	858
Září	258	93	32	120	280	93	876
Ríjen	195	97	0	111	269	97	769
Listopad	174	95	0	83	242	107	701
Prosinec	172	89	0	90	258	113	722
CELKEM	2401	1102	347	1161	3390	1171	9572

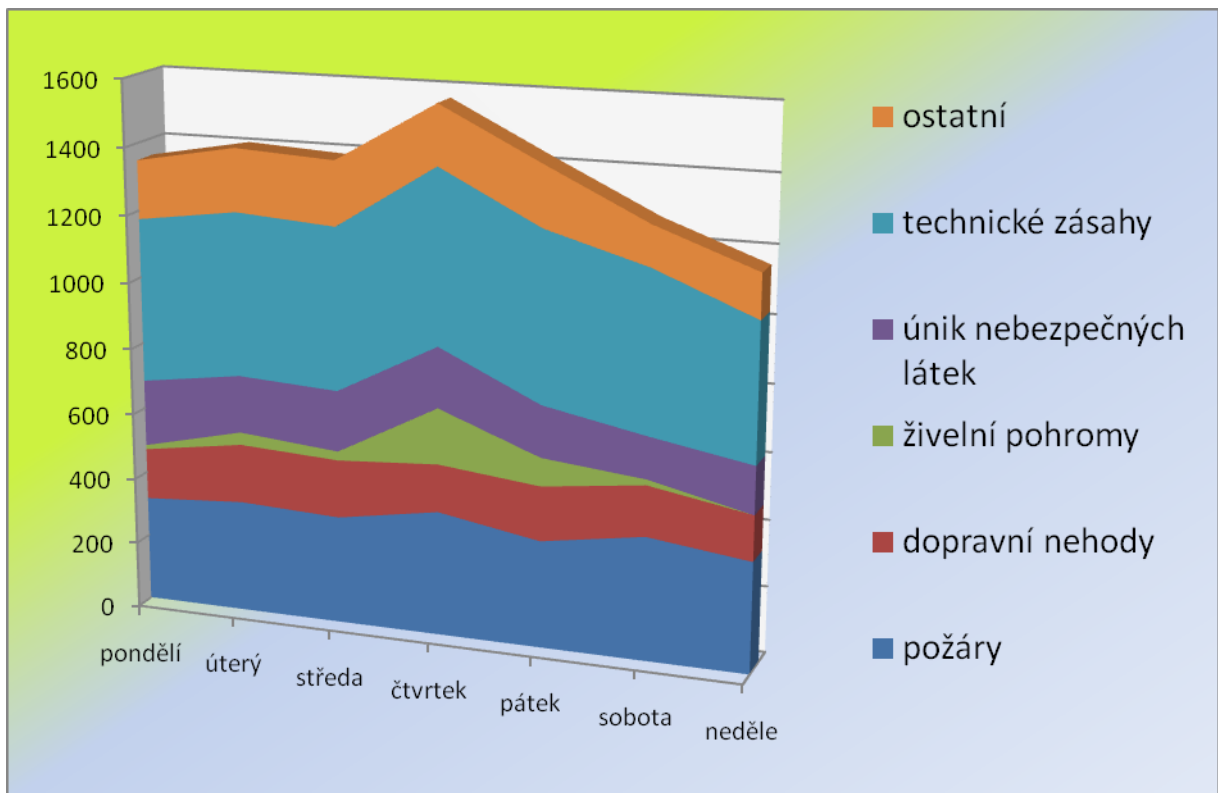
Nezapočítává se, pokud je nevyplněný typ SSU, nutno mít vyplněn čas vzniku pro požáry, pro ostatní typy SSU čas ohlášení události.



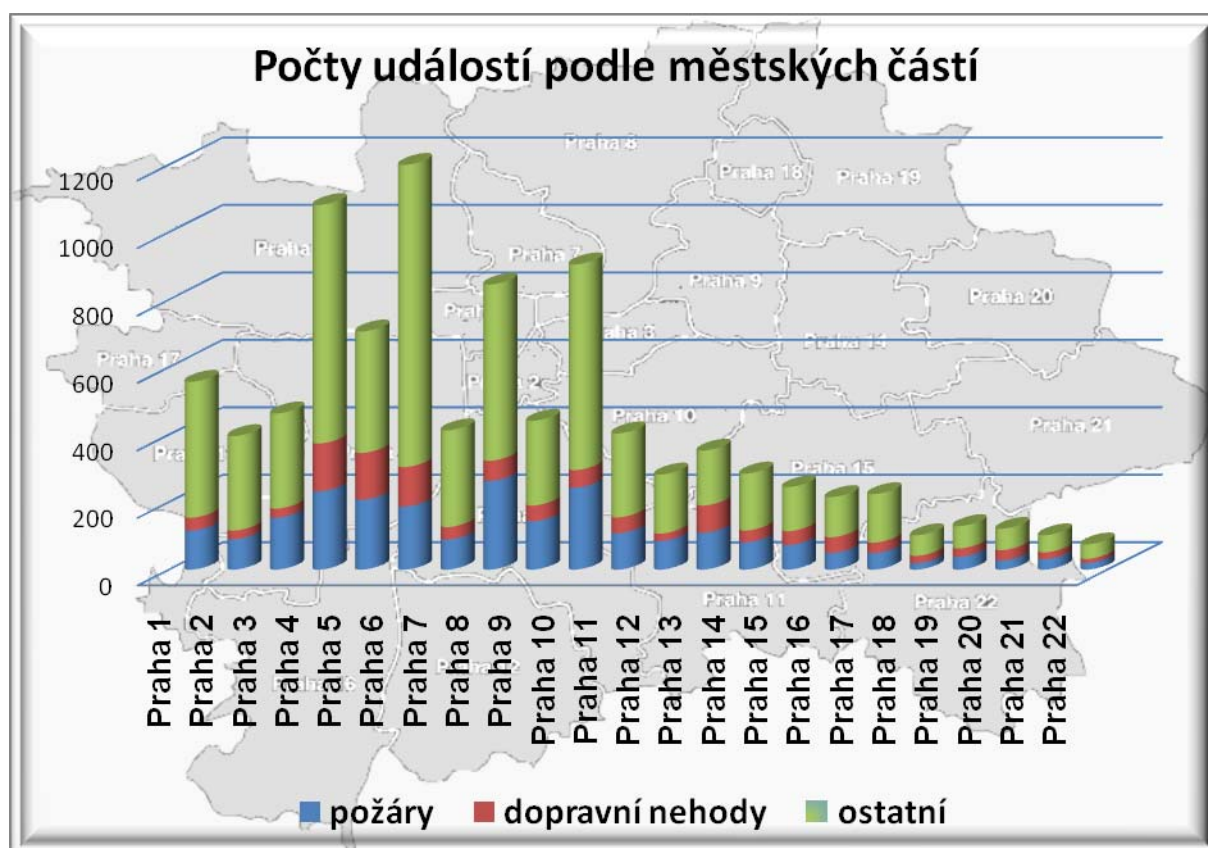
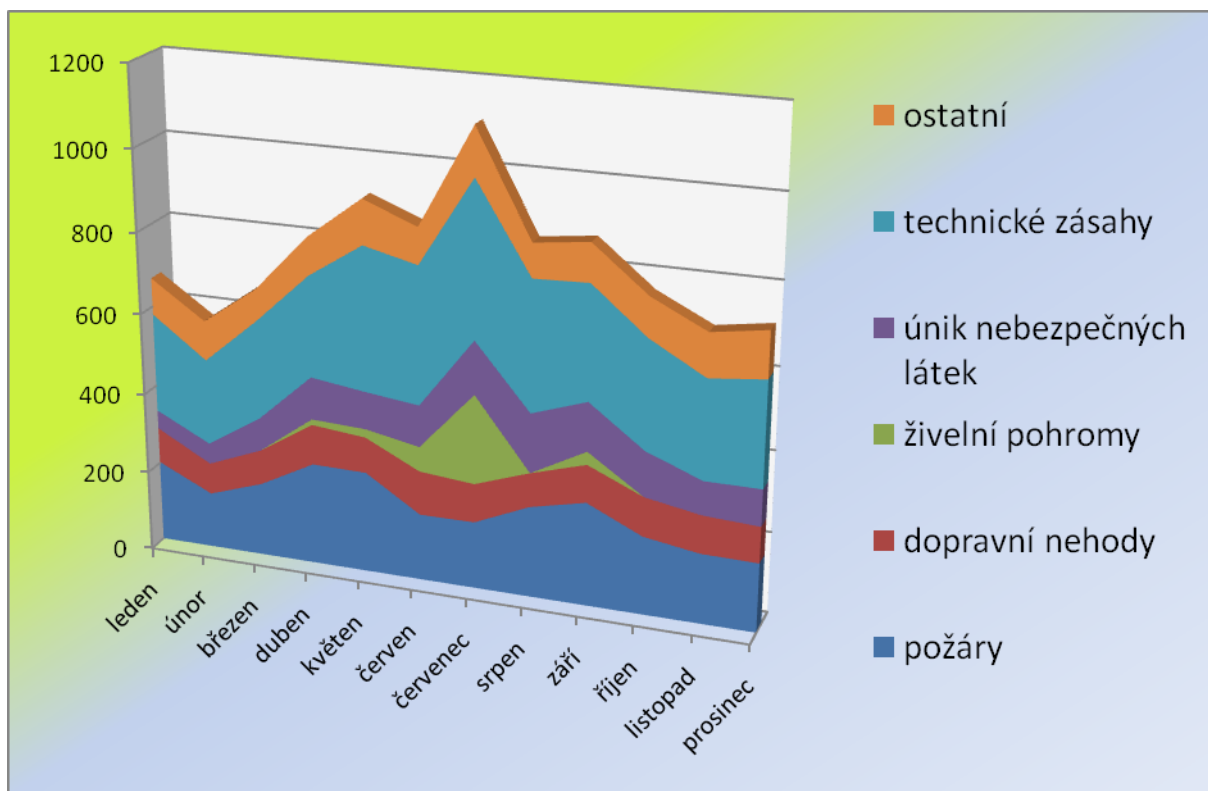
Události podle hodin



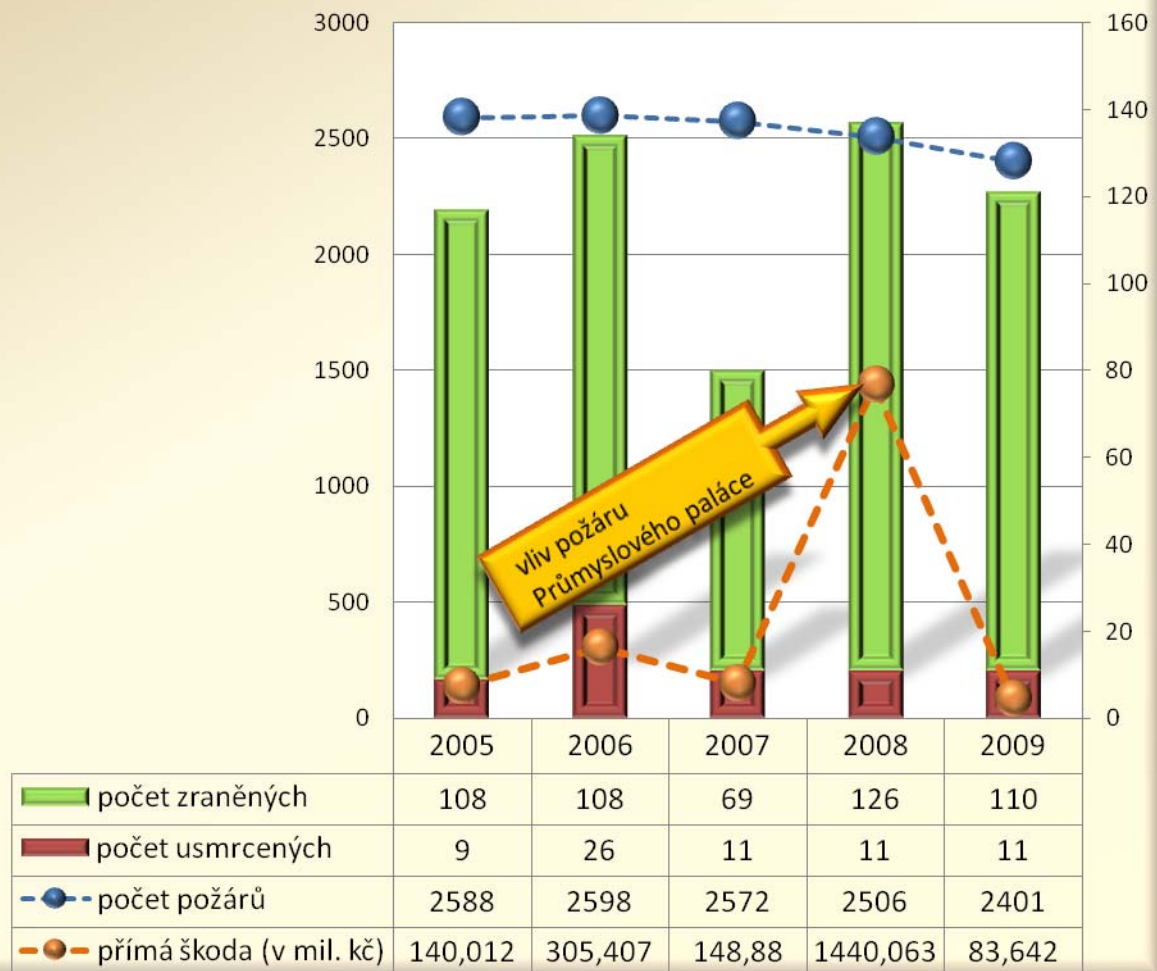
Události podle dne v týdnu



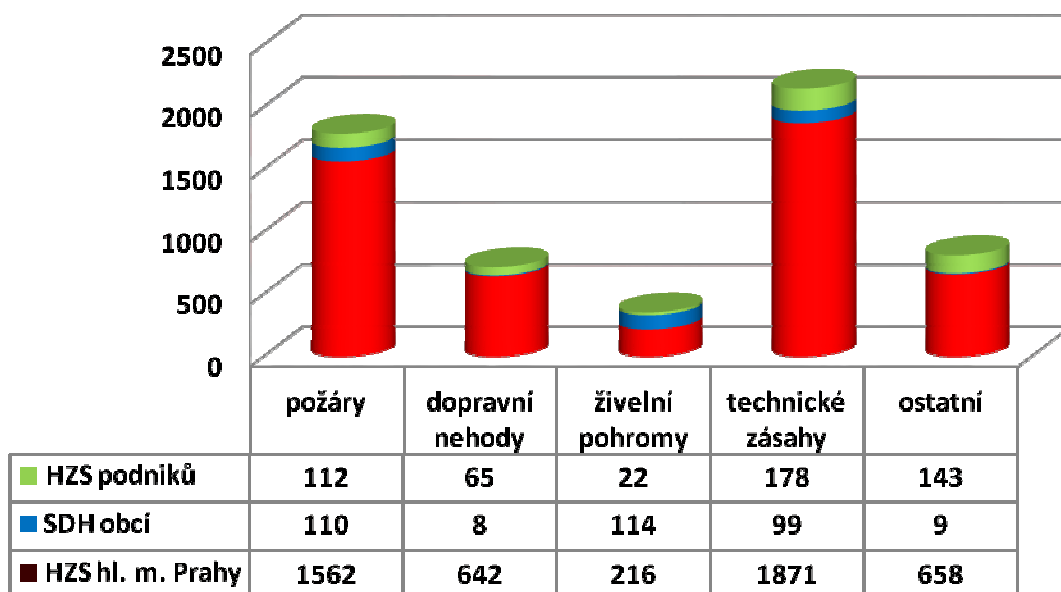
Události podle měsíců



vývoj počtu požárů za posledních 5 let



počet hodin u zásahů dle typu jednotky







© HZS hl. m. Prahy, Sokolská 62, 121 24 Praha 2 - únor 2010 - <http://www.hzspraha.cz/>
Zpracovali: por. Bc. Pavlína Adamcová, mjr. Ing. Karel Mulenko a kolektiv
Fotografie: odd. dokumentace