

ZDRAVOTNICKÁ ZÁCHRANNÁ SLUŽBA
hlavního města Prahy
- územní středisko záchranné služby

ROČENKA 2008

Linky tísňového volání



155 Záchranná služba



150 Hasiči



158 Policie ČR



156 Městská policie



112 Evropské číslo tísňového volání

Seznam zkratek

DNR	Doprava raněných a nemocných
KPCR	Kardio-pulmo-cerebrální resuscitace
LZZS	Letecká zdravotnická záchranná služba
MHMP	Magistrát hlavního města Prahy
MZ ČR	Ministerstvo zdravotnictví ČR
PHM	Pohonné hmoty
PNP	Přednemocniční neodkladná péče
PVS	Provoz výjezdových skupin
RLP	Rychlá lékařská pomoc
RZP	Rychlá zdravotnická pomoc
RV	Setkávací systém (rendez-vous)
SČK	Středočeský kraj
TC	Traumatologické centrum
THP	Technicko-hospodářský pracovník
ZOS	Zdravotnické operační středisko
VC	Vzdělávací centrum
ZZ	Zdravotnické zařízení
ZZS	Zdravotnická záchranná služba
TANR	Telefonicky asistovaná neodkladná resuscitace
ZZS HMP - ÚSZS	Zdravotnická záchranná služba hlavního města Prahy - územní středisko záchrané služby

Vážení přátelé,

Rychlost, profesionalita, odpovědnost, týmová práce, ale také štěstí. To vše rozhoduje, často ve vteřinách, o záchraně lidských životů. Každé velké město nutně potřebuje rozvinutý a funkční záchranný systém. Jako primátora mě proto více než těší skutečnost, že kvalita péče Zdravotnické záchranné služby hlavního města Prahy se nejen neustále zvyšuje, ale že pražská záchranka je dokonce jednou z nejlépe hodnocených záchranných služeb mezi evropskými metropolemi.

Pracovníci pražské záchranky, mimochodem nejstarší ve střední Evropě, podávají vysoce nadstandardní výkony, často za cenu osobního rizika, a mají vynikající výsledky, jedny z nejlepších na světě. Už jen samotná doba dojezdů pražských záchranářů je nadprůměrná, často dokonce hluboko pod stanovenými limity. Neméně důležitá je ale vysoká profesionalita operátorů a rychlost a zkušenosti řidičů a lékařů. Ti všichni přitom pracují pod obrovským tlakem a denně se vyrovnávají s desítkami stresových, psychicky i fyzicky náročných situací. Denně vyjíždějí pražští záchranáři k 250-300 případům, operátorky přijímají kolem tisícovky hovorů denně. Vydržet takový nápor a stres vyžaduje neskutečnou sílu a disciplínu.

Letos obohatilo pražskou záchranku šestnáct moderních vozidel rychlé lékařské pomoci. Každé z nich nese jméno jednoho z významných českých či československých lékařů. V ulicích Prahy tak opět symbolicky pomáhají Josef Thomaier, Jan Janský, Martin Opitz, Jan Evangelista Purkyně, Rudolf Jedlička nebo Anna Honzáková. Věřím, že i díky těmto vozům se pražským záchranářům daří lépe a efektivněji pracovat.

Praha je největší a nejlidnatější město České republiky. Zajistit všem jejím obyvatelům včasnou a spolehlivou pomoc je nesmírně náročné a obtížné. Lidé, kteří se o fungování záchranného systému starají, si nezvolili povolání, ale poslání, které si nárokuje jejich čas, energii, duševní i fyzické síly. Za ochotu, s jakou Vy všichni svou práci vykonáváte, Vám proto jménem hlavního města Prahy upřímně děkuji.



MUDr. Pavel Bém,
primátor hlavního města Prahy



Vážení přátelé,

každý z nás pravděpodobně někdy zažil okamžik, kdy potřeboval pomoc, kdy někdo z jeho blízkých, či přátel byl v ohrožení života, nebo zdraví. Říká se, že už slovo „doktor“ uzdravuje. Je to pochopitelně nadsazené, ale lékaři bývají často první ve chvílích, kdy míváme subjektivně i objektivně pocit, že na své fyzické problémy nestačíme sami. A houkající sanitka, blikající majáček, pro zdravého člověka znamená neštěstí a ohrožení, se pro ohroženého stává světlem majáku, vysvobozením a světlem na konci tmavého tunelu.

Pocit bezpečí, který s sebou vozy rychlé zdravotnické i lékařské pomoci, všichni členové Zdravotnické záchranné služby hlavního města Prahy, operátoři i ostatní personál přinášejí, je něco, co tomu, kdo jej potřebuje, zůstává v mysli po celý život. Pražská záchranka, jak se jí mezi občany města říká, si za více než jeden a půl století svého provozu a fungování vydobyla nebývale vysokou prestiž. Jak po stránce lidské, tak po stránce profesionální. Víme, že je něčím, co nám tiše i nahlas závidí v mnohem rozvinutějších státech. Rychlost, kterou se volajícím o pomoc této pomoci dostává, je ve světovém měřítku nadprůměrná. I přesto, že počet výjezdů se v posledních letech pohybuje v průměru kolem devíti tisíc měsíčně.

Co je také na vysoké úrovni, a tady bych klidně neváhal dát rovnítko ke slovu kvalita, je neobyčejně lidský přístup k pacientům, což nám každoročně dokládají stovky ohlasů těch, kteří se s posádkami ZZS hlavního města Prahy dostali do kontaktu. První slovo, první pohled, nejnutnější první kroky, to jsou okamžiky, které dodávají zraněným, nemocným a ohroženým nejnutnější sílu k překonání prvního náporu bolesti, strachu, nejistoty. Víme,

že všichni jsme jen lidé, ani lékaři, zdravotnický personál a řidiči sanitek nejsou stroje. Všichni máme své lepší i horší dny a hodiny. Ale profesionalita, do níž lidství patří, je něčím, co k pražským „rychlým“ lékařům a záchranářům patří.

Vysoce si cením toho, že tito lidé pracují v terénu často v nepříznivém počasí, čelí přímo i nepřímo agresivním jedincům a sami si odnášejí ze svých zásahů nejednou i těžké šrámy. Nejen na těle, ale i na duši.

Na závěr bych rád vyjádřil obrovskou úctu Vaší práci, která je Vám všem spíše posláním. Protože zachraňovat lidské životy a zdraví nemůže být jen chladným sledem úkonů. Ačkoli dobře vím, že právě vysoká odbornost a chladná hlava i v těch nejžhavějších okamžicích života a zdraví zachraňuje nejspolehlivěji. Přeji nám, kteří jsme možnými objekty Vašeho umění, abychom se v těžkých okamžicích setkávali raději co nejméně. A Vám, aby co nejméně Vašich případů mělo co možná nejšťastnější konec.



Mgr. Rudolf Blažek,
náměstek primátora hl. m. Prahy

Vážení spoluobčané,

začátek nového roku s sebou tradičně přináší i vyhodnocení roku minulého. A právě takovou rekapitulací by měla být tato ročenka. Kromě dat a statistik hodnotících výsledky naší práce v řeči čísel, obsahuje informace o fungování a struktuře naší organizace.

Zdravotnická záchranná služba hlavního města Prahy – územní středisko záchranné služby je nejstarší záchrannou ve střední Evropě – 8. prosince 2007 oslavila 150. výročí své existence. Začátkem její historie byl rok 1857, kdy byl na doporučení barona Päumanna, tehdejšího ředitele c. k. Policie pražské, ustanoven Pražský dobrovolný sbor ochranný. Pouze tři z jeho 36 dobrovolných členů byli zdravotníci.

V současné době tvoří tuto organizaci 430 zaměstnanců, z nichž je 370 zdravotníků. Vozový park představuje 67 velkokapacitních sanitních vozidel rychlé zdravotnické pomoci a 16 osobních vozů rychlé lékařské pomoci. K našemu unikátnímu vybavení patří sanita XXL pro přepravu pacientů s nadváhou nebo na invalidním vozíku či lůžku s přístroji a kamion Golem, určený k zásahům při hromadných neštěstích nebo mimořádných událostech. Naše posádky vyjíždí za svými pacienty z 18 výjezdových stanic, která jsou strategicky rozmístěna po celé Praze tak, aby byla přednemocniční neodkladná péče zajištěna rovnoměrně. Dalším stanovištěm je stanoviště letecké zdravotnické záchranné služby na ruzyňském letišti. Jeho posádka je v nepřetržitém provozu připravena k zásahu v Praze a Středočeském kraji, v noci pak na celém území České republiky.

V roce 2008 bylo realizováno 112 584 výjezdů vozidel pražské záchranné služby, což v meziročním srovnání představuje navýšení o 3,5%. Naše posádky ošetřily přes 89 500 pacientů, tedy o cca 2 000 více než v roce předchozím. Skupinami rychlé lékařské pomoci je realizováno pouze 20% nejzávažnějších případů ohrožení života a zdraví. Záchranný vrtulník pomáhal vloni 486 pacientům. Na tísňovou linku 155 volalo v roce 2008 více než 235 tisíc obyvatel.

Průměrný čas dojezdu posádek k pacientům se dlouhodobě pohybuje pod hranicí 8 minut. K překročení patnáctiminutového limitu daného vyhláškou dochází v 1-2 % případů, což je ve srovnání s celostátním dvanáctiminutovým průměrem hodnota velmi pozitivní. Mezi naše mimořádné úspěchy patří téměř 35% úspěšnost případů resuscitací. Celkem v roce 2008 evidujeme 493 resuscitací, z nichž 74 pacientů přežilo bez následků a mohlo se vrátit do normálního života.

Kromě číselných výčtů naší činnosti, bychom chtěli zmínit i několik dalších pozitiv: byla slavnostně otevřena dvě nová výjezdová stanoviště v ulici Markušova na Jižním Městě a v Lékařském domě na uhříněveském náměstí, která přinesla zlepšení dostupnosti přednemocniční lékařské péče obyvatel periferních částí hlavního města. Zastaralé a technicky opotřebované vozy rychlé lékařské pomoci byly po 10 – 12 letech nahrazeny 16 novými moderními vozidly typu Mercedes Benz ML.

Snaha o neustálé zlepšování poskytované péče přinesla nový projekt – snižo-

vání tělesné teploty pacientů s náhlou zástavou oběhu (tzv. mírná hypotermie po KPCR) a tím umožnění jejich rychlejší regenerace. Od 1. září 2008 probíhá v naší organizaci pilotní projekt Ministerstva zdravotnictví „Poskytování preventivní psychosociální péče zaměstnancům ZZSHMP psychosociální intervenční skupinou“, jehož záměrem je výzkum psychické a fyzické zátěže zaměstnanců zdravotnických záchranných služeb. Ke dni 30. 10. 2008 byl schválen grantový projekt z ESF (Operační program Praha-

Adaptabilita) s názvem „Komplexní vzdělávání zaměstnanců ZZSHMP – ÚSZS“.

Specifické postavení hlavního města, se strukturou mnoha významných institucí a dopravních uzlů, četných sídel hromadných sdělovacích prostředků a s panujícím čilým cestovním ruchem, klade vysoké nároky na naše zaměstnance a na kvalitu jejich práce. Jak dokazují některé předkládané parametry, můžeme být na výsledky naší práce právem hrdi. Děkovné dopisy našich pacientů jsou pro nás tím nejvyšším oceněním.



MUDr. Zdeněk Schwarz,
ředitel ZZS HMP - ÚSZS

Nové výjezdové stanoviště v ulici Markušova na Jižním Městě

bylo slavnostně otevřeno 3. dubna 2008 a znamená zlepšení dostupnosti přednemocniční péče v této lokalitě, kde počet výjezdů v souvislosti s novou zástavbou stále stoupá. Do nových prostor, které poskytují větší a modernější zázemí pro posádku i možnost krytého parkování sanitních vozidel, bylo přestěhováno dosavadní stanoviště v Šustově ulici. Tento kontejnerový typ stanoviště byl vybudován na základě nové koncepce, která představuje nesrovnatelně levnější a zároveň variabilní řešení.



Nové stanoviště na uhříněveském náměstí

Neustále se rozšiřující výstavba budov i infrastruktury na periferních částech hlavního města s sebou přináší zvyšující se obtížnost dostupnosti přednemocniční neodkladné péče. V roce 2002 rozhodla MČ Praha 22 o výstavbě Lékařského domu na uhříněveském náměstí, jehož součástí bude i výjezdové stanoviště záchranné služby. Dalšími výhodami přestěhování stanoviště z Měcholup jsou výhodná poloha vzhledem ke snadné dosažitelnosti rychlostní komunikace pražského okruhu, stanoviště policie v sousední budově a větší a modernější zázemí pro naše posádky. Nové stanoviště jsme slavnostně otevřeli 4. června 2008.



Epochální úspěch na Rallye-Rejvíz 2008



Na 12. ročníku mezinárodní soutěže pro posádky zdravotnických záchranných služeb, který se konal 23. – 25. května 2008 v areálu Bohema Zlaté Hory v Jeseníkách, dosáhly naše posádky vynikajících výsledků – získaly dvě zlatá a dvě stříbrná ocenění!

Zlato přivezly z vítězství v národní soutěži posádek rychlé zdravotnické pomoci a z vítězství v soutěži mezinárodní. Na druhém místě se umístily v národní soutěži rychlé lékařské pomoci a v soutěži operátorů a operátorek zdravotnických operačních středisek Zlaté sluchátko.



Zlatý záchranářský kříž 2007

V rámci vyhlášení vítězů celostátní ankety Zlatý záchranářský kříž byl oceněn vedoucí lékař našeho zdravotnického operačního střediska MUDr. Ondřej Franěk „Čestným uznáním za výjimečný přínos pro záchranářství“. Je autorem několika metodických pokynů pro práci dispečerek a dispečerů záchranných služeb.

Cenu za výjimečný přínos pro záchranářství převzal realizační tým soutěže Rallye-Rejvíz, mezi jehož členy jsou i naši lékaři – MUDr. Milana Pokorná a MUDr. Ondřej Franěk.



Mírná hypotermie po KPCR

V rámci snahy o neustálé zlepšování poskytované péče vznikl projekt mírné hypotermie po KPCR. Hlavním důvodem snížení tělesné teploty pacienta na 32-34°C je snížení metabolických nároků mozkových buněk, které „přežily“ zástavu oběhu a tím umožnění jejich rychlé regenerace. Podchlazení provádíme pomocí gelových obkladů, ochlazených na cca 4°C, kterými obložíme pacienta pod zády, na hrudníku, v podpaží a na krku.



Převzali jsme nové vozy rychlé lékařské pomoci

Na základě schváleného investičního plánu byla v roce 2008 původní vozidla RLP zn. Nissan Patrol a Primera, která za 10-12let najela přes 200 tisíc kilometrů a z technického i bezpečnostního hlediska již nesplňovala potřebné požadavky, obměněna za vozy Mercedes Benz ML 280 CDI 4-Matic. Kromě standardní výbavy je těchto 16 vozů doplněno zdravotnickou zástavbou pro potřebné lékařské vybavení a zdravotnické přístroje. Novinkou jsou grafické prvky a pojmenování po významných představitelích české medicíny.



Dva pilíře záchranné služby

Páteří záchranné služby jsou dvě rovnocenné složky. Jednou z nich je výjezdová složka – tedy posádky v sanitních vozech, druhou je zdravotnické operační středisko – tzv. dispečink. Šest dispečerek vyřídí denně přes 600 hovorů na lince 155 a další tisícovku rádiových relací na vysílačkách výjezdových skupin. Každá z těchto zdravotních sester během své dvanáctihodinové směny rozhoduje s malým množstvím dostupných informací a ve velké časové tísně o několika desítkách lidských osudů.



Soutěž v Izraeli

V září 2008 se zúčastnila naše posádka, ve složení lékaře a dva záchranáři, mezinárodní záchranné soutěže v jihovýchodní části Izraele, v místě Ein Gedi u mrtvého moře. Dvoudenní soutěž se skládala z jedenácti denních i nočních etap, během kterých soutěžící urazili 1200 km převážně v poušti.

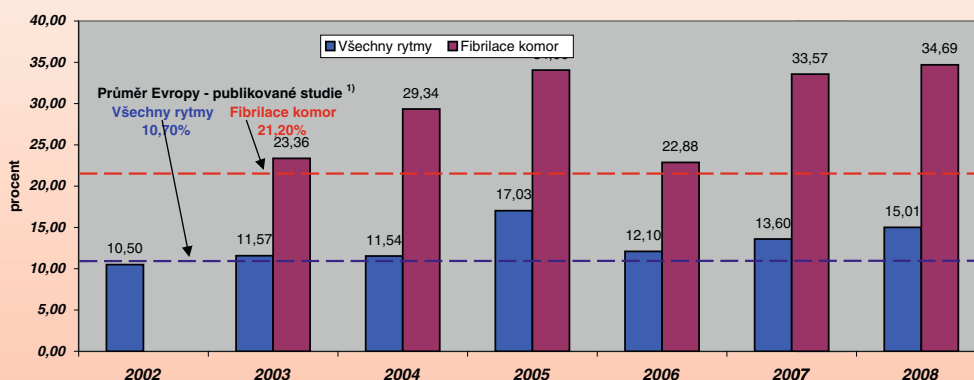


Porovnání činnosti v roce 2007 a 2008 (výjezdy/vzlety)

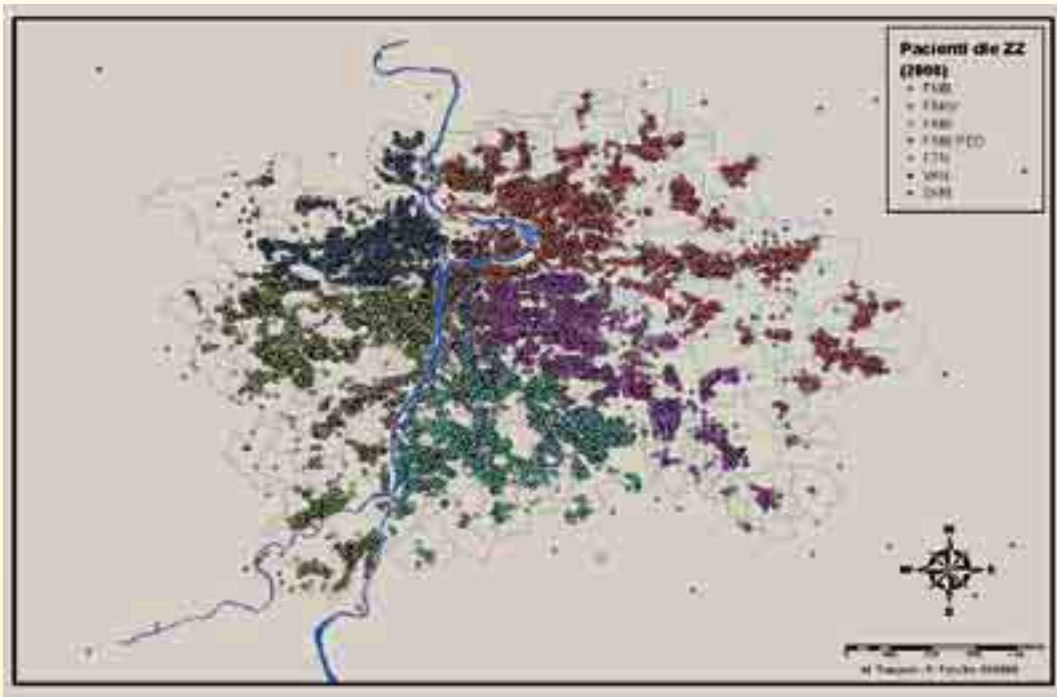
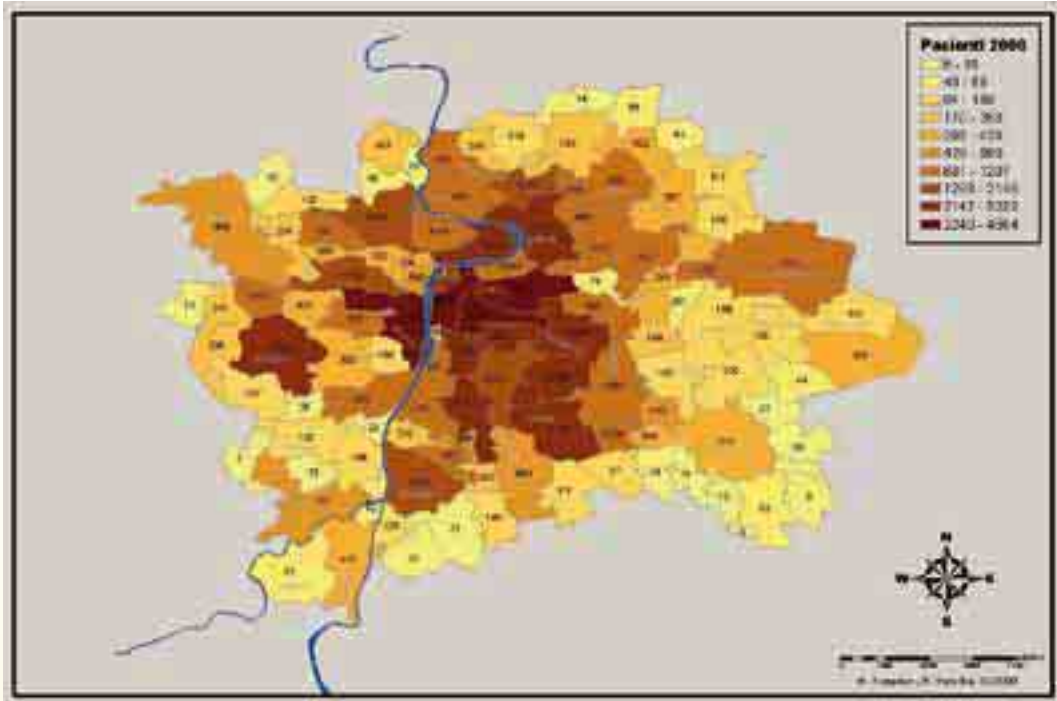
	RLP	RZP	sek. RLP	sek. RZP	prim. LZSS	sek. LZSS	ostatní LZSS	celkem
I. Q 2007	5207	21131	256	1046	60	20	2	27722
II. Q 2007	4873	21614	256	761	126	24	3	27657
III. Q 2007	4563	20217	210	657	114	28	6	25795
IV. Q 2007	5234	22437	236	551	72	17	4	28551
Celkem	19877	85399	958	3015	372	89	15	109725
I. Q 2008	5203	22069	148	359	50	35	2	27866
II. Q 2008	5295	22824	149	381	126	19	1	28795
III. Q 2008	4643	21505	128	354	118	32	3	26783
IV. Q 2008	5306	23646	132	300	79	19	1	29483
Celkem	20447	90044	557	1394	373	105	7	112927

RLP - rychlá lékařská pomoc, RZP - rychlá zdravotnická pomoc, LZSS - letecká zdravotnická záchranná služba, **primární (prim.)** - zásah na místě události, **sekundární (sek.)** - urgentní transporty pacientů z nemocnic na vyšší zdravotnická pracoviště, **ostatní lety** - **lety ambulanční** - plánované lety pacientů, odborníků a materiálu - **lety neonatální** - přeprava novorozenců s nízkou porodní hmotností na specializovaná pracoviště - **lety v rámci transplantačního programu**

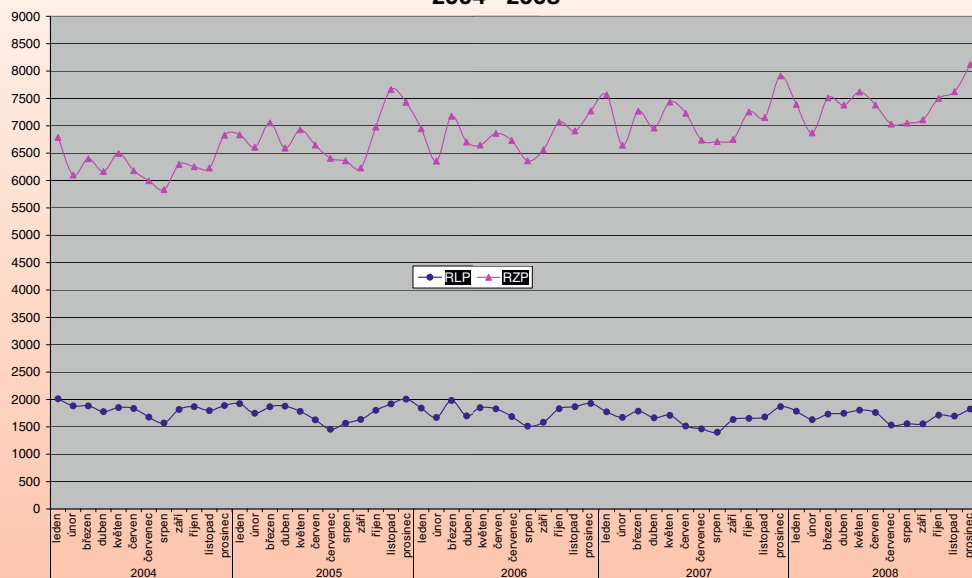
Úspěšnost přednemocniční KPCR v Praze Dlouhodobé kvalitní přežití, ZS HMP - ÚSZS 2002 - 2008



1) 37 studií z let 1980 - 2004, zdroj: Atwood Ch et al. Incidence of EMS-treated out-of-hospital cardiac arrest in Europe. Resuscitation. Vol. 67, Oct. 2005; 75 - 80



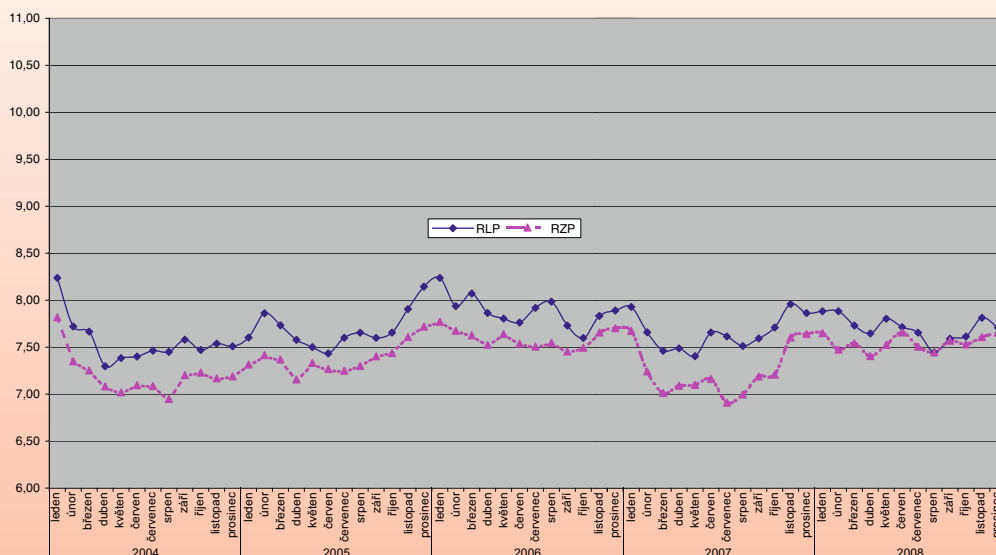
Počet výjezdů RLP a RZP v Praze 2004 - 2008



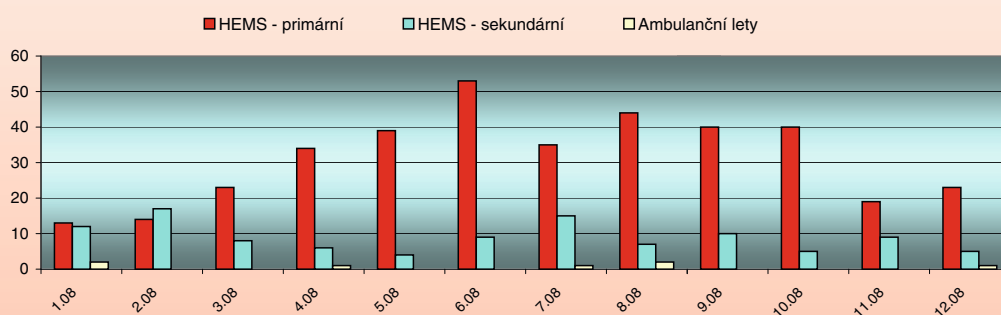
Počty příchozích hovorů na linku 155 2004 - 2008, včetně hovorů přepojených z linky 112



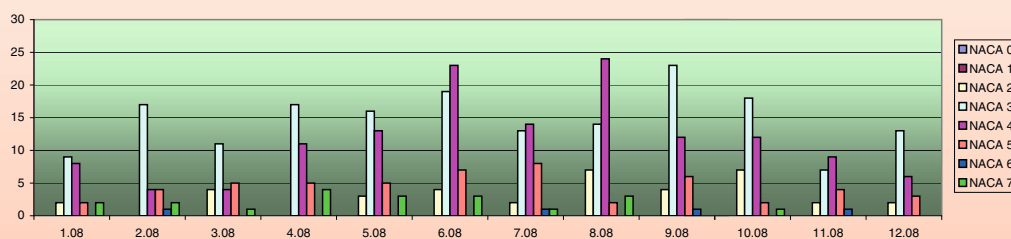
Průměrné dojezdové časy RLP a RZP v minutách 2004 - 2008



Akce LZSS (2008)

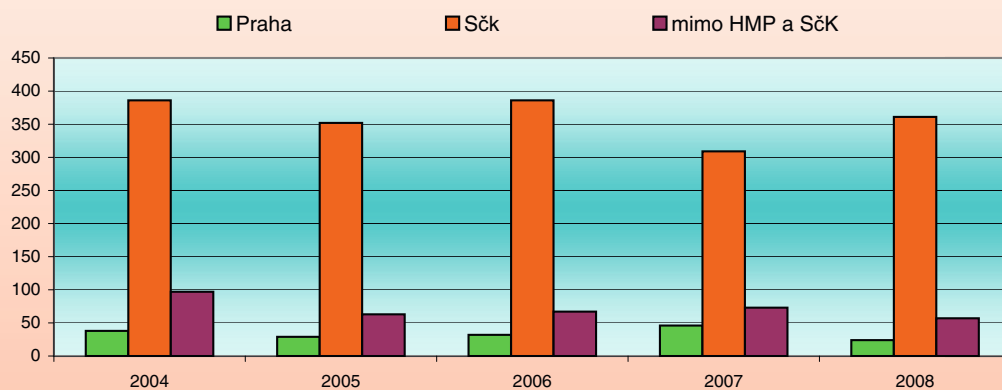


Struktura NACA - zásahy LZSS (2008)

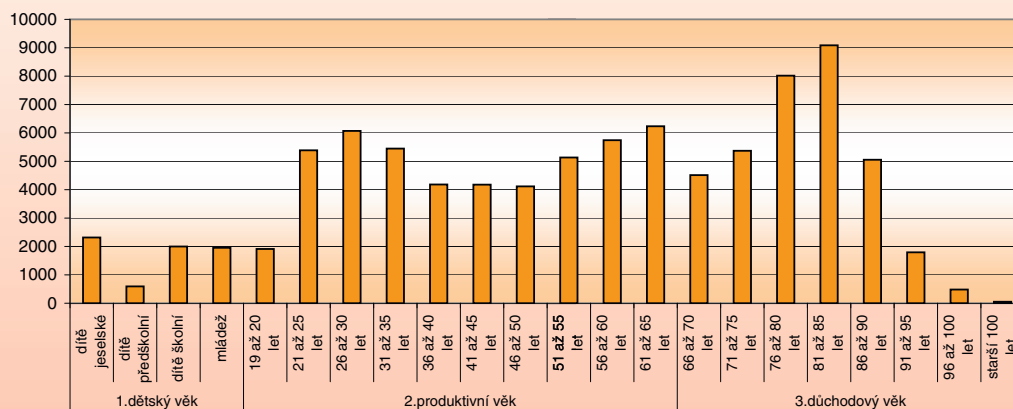


NACA = jednoduchý skórovací systém pro možnost klasifikace a rychlého vyhodnocení postižení lidského organismu v rozsahu 0 - 7 (0 - zdravý jedinec, 7 - smrt)

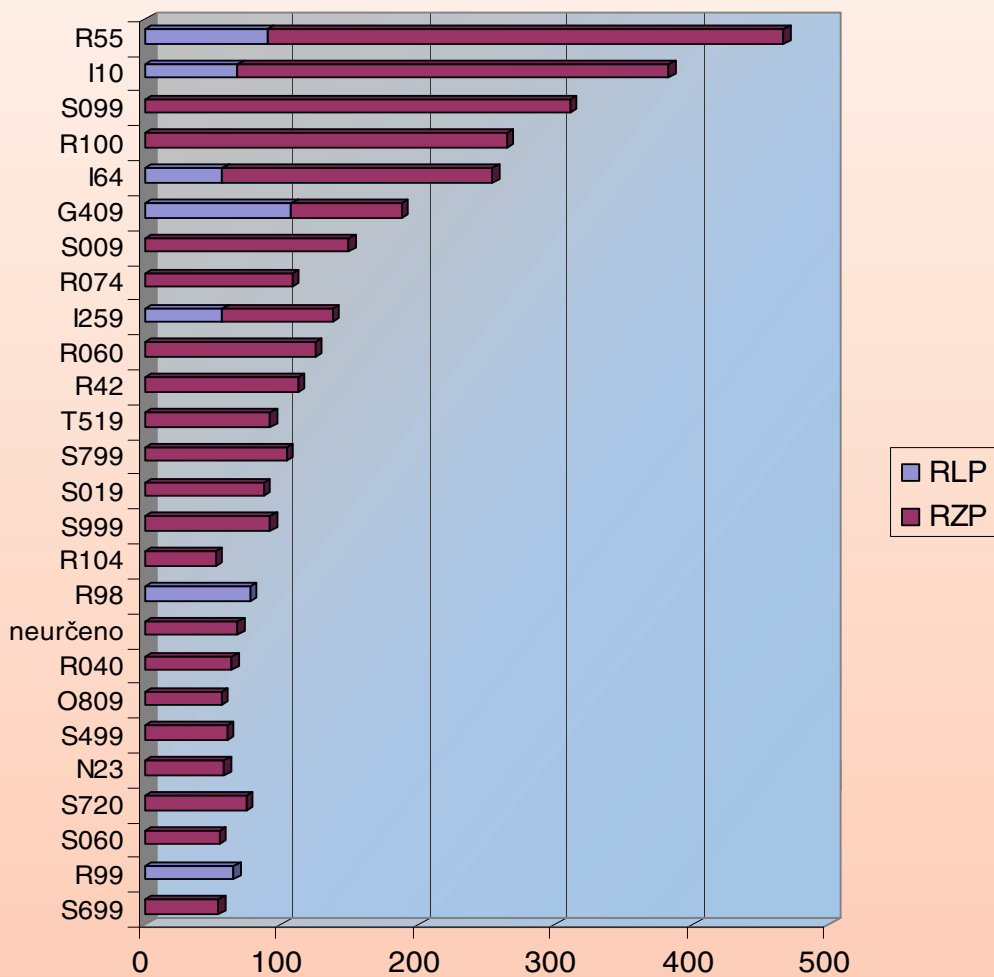
Četnosti zásahů LZSS v Praze, Sčk a mimo tyto kraje (2004 - 2008)



Věková struktura pacientů (2008)

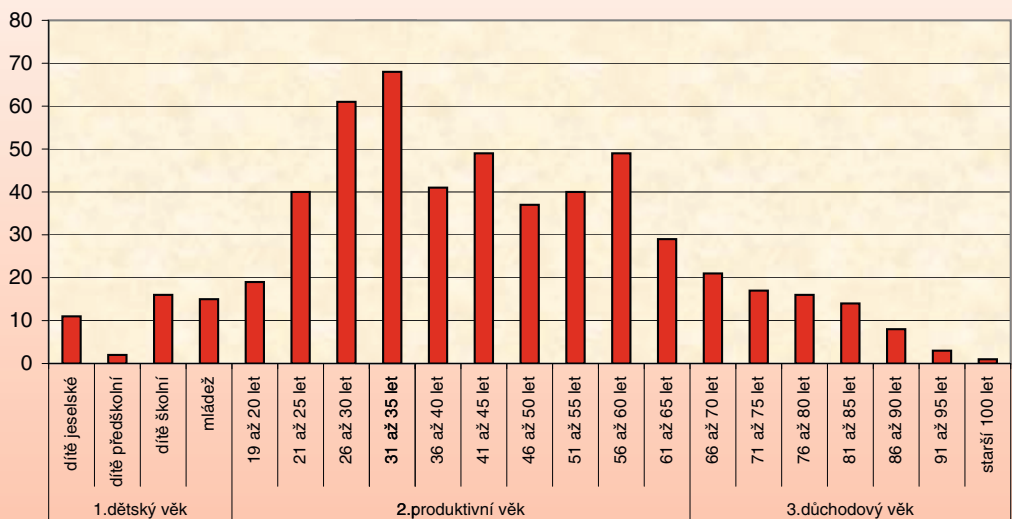


Frekventované DG

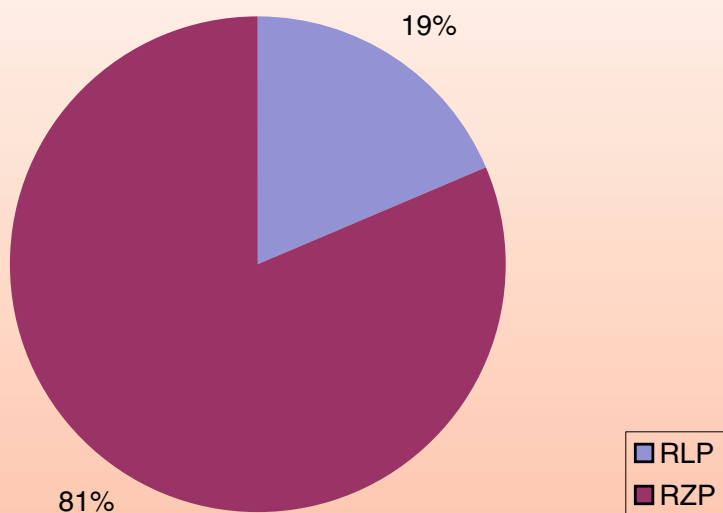


<i>R55</i>	<i>mdloba</i>	<i>G409</i>	<i>epilepsie</i>	<i>R42</i>	<i>závrať</i>
<i>I10</i>	<i>hypertenze</i>	<i>S009</i>	<i>rána na hlavě</i>	<i>T519</i>	<i>alkohol</i>
<i>S099</i>	<i>úraz hlavy</i>	<i>R074</i>	<i>bolest hrudníku</i>	<i>S799</i>	<i>poranění kyčle</i>
<i>R100</i>	<i>akutní břicho</i>	<i>I259</i>	<i>ICHS</i>	<i>R98</i>	<i>smrt beze svědků</i>
<i>I64</i>	<i>CMP</i>	<i>R060</i>	<i>dušnost</i>	<i>R99</i>	<i>nejasná smrt</i>

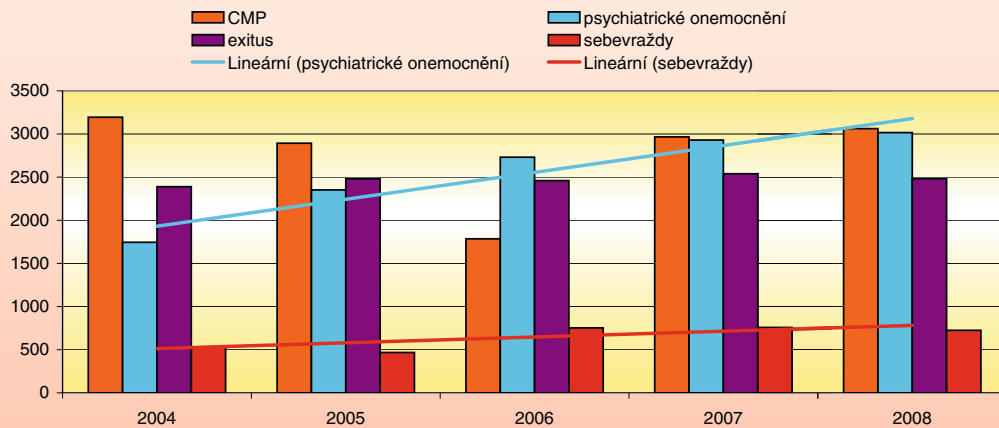
Závažné úrazy dle věku (2008)



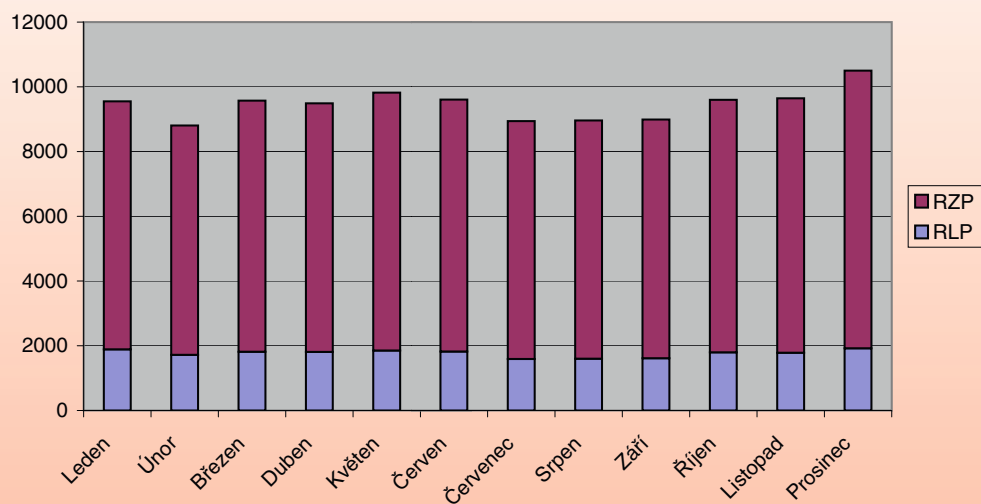
Zásahy výjezdových skupin v roce 2008



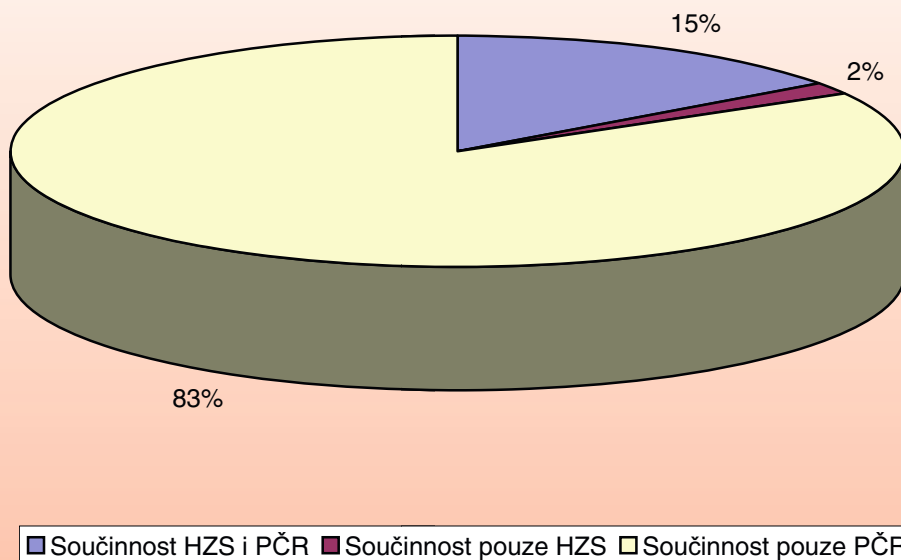
Trendy vybraných parametrů (2004 až 2008)



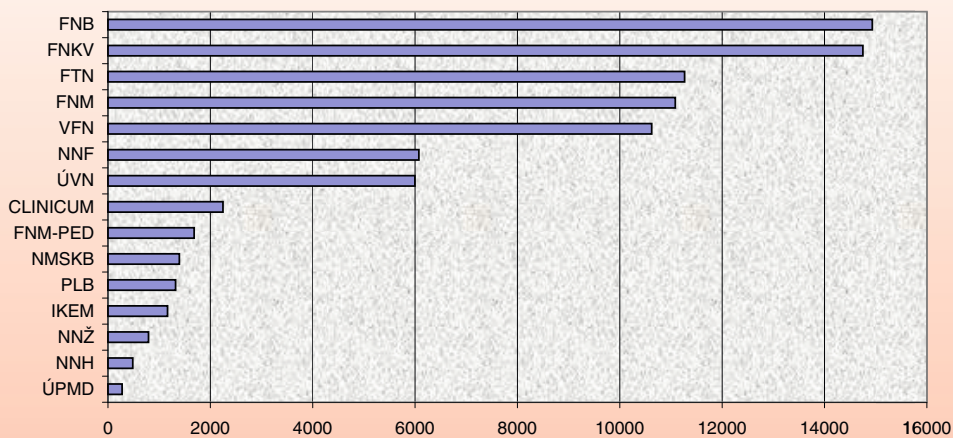
Výjezdy posádek RLP a RZP v roce 2008



Součinnost IZS (2008)

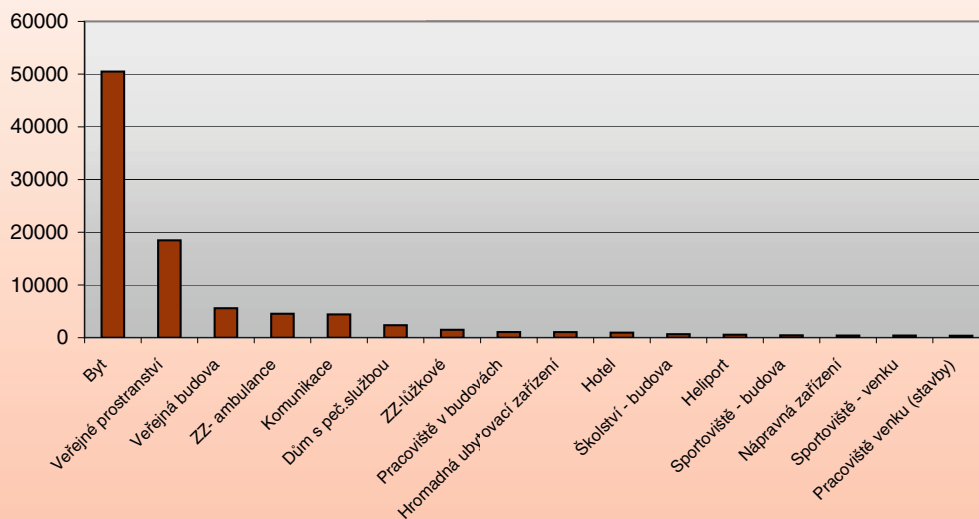


Četnosti předání pacientů do ZZ (2008)

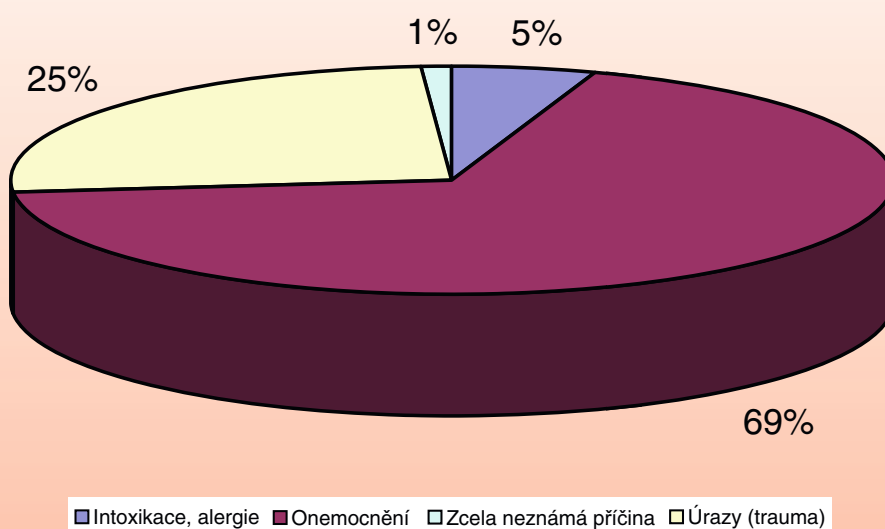


FNB - Fakultní nemocnice Na Bulovce, **FNKV** - Fakultní nemocnice Královské Vinohrady, **FTN** - Fakultní Thomayerova nemocnice, **FNM** - Fakultní nemocnice v Motole, **VFN** - Všeobecná fakultní nemocnice, **NNF** - Nemocnice Na Františku, **ÚVN** - Ústřední vojenská nemocnice, **CLINICUM** - Clinicum a.s., **FNM-PED** - Fakultní nemocnice v Motole - děti, **NMSKB** - Nemocnice milosrdných sester sv. Karla Boromejského, **PLB** - Psychiatrická léčebna Bohnice, **IKEM** - Institut klinické a experimentální medicíny, **NNŽ** - Nemocnice Na Žižkově, **NNH** - Nemocnice Na Homolce, **ÚPMD** - Ústav pro péči o matku a dítě

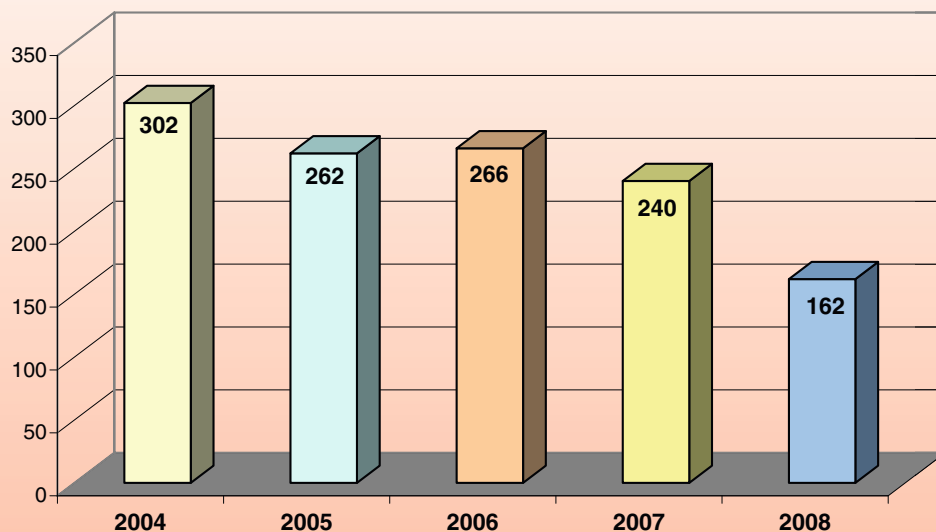
Nejčastější místa zásahů



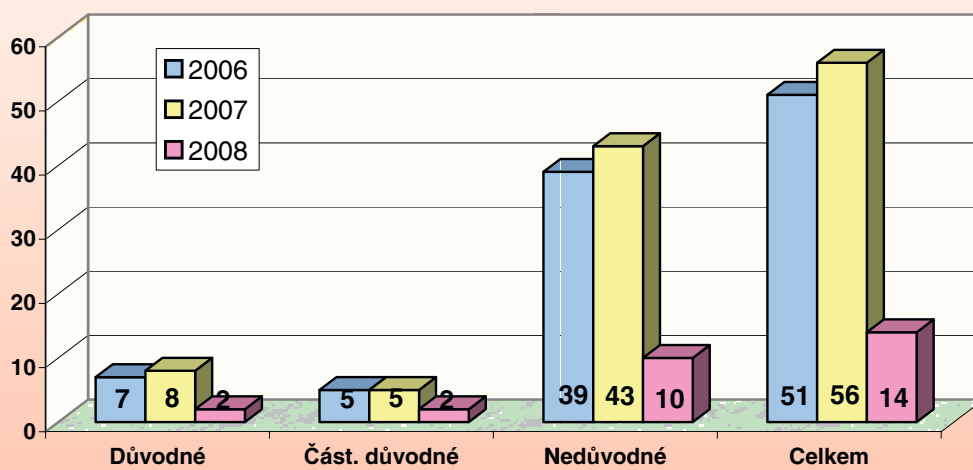
Složení zásahů podle charakteru



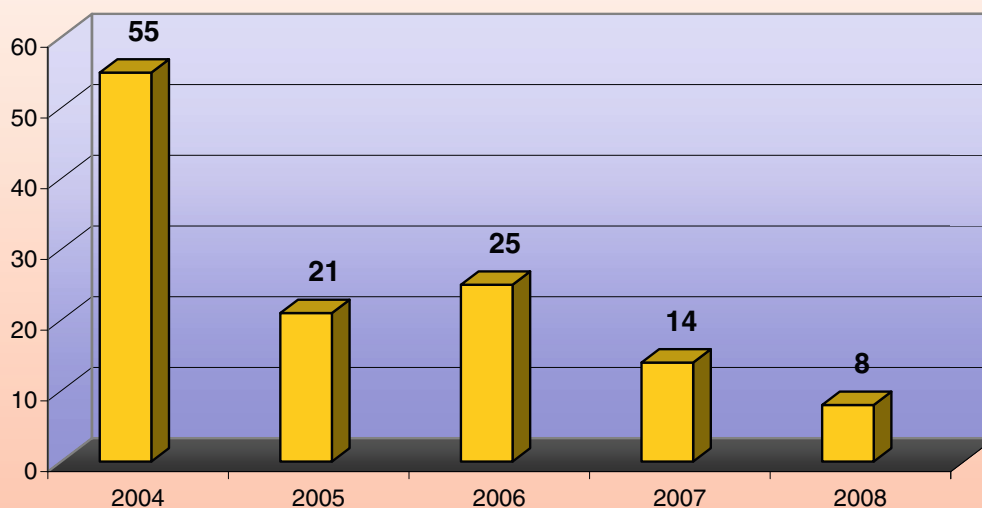
Poděkování 2004 - 2008



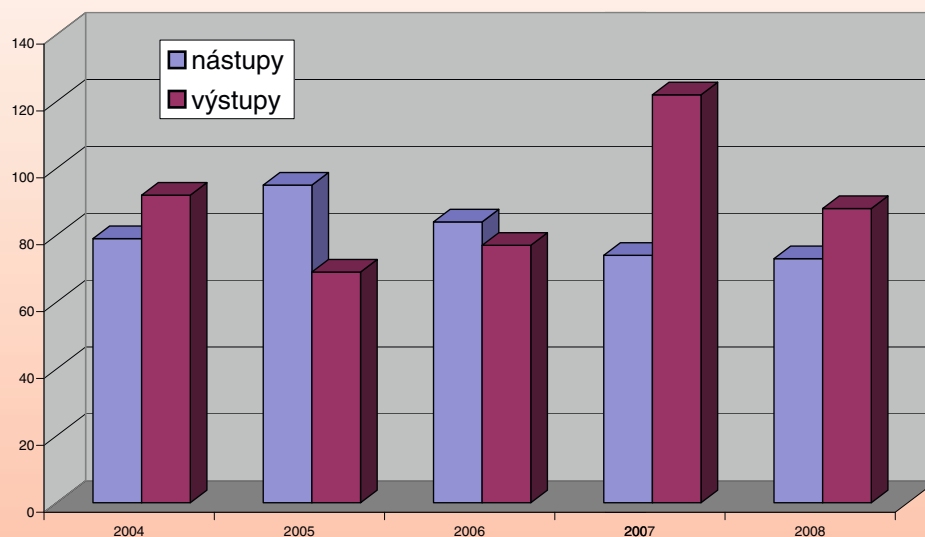
Stížnosti 2006 - 2008



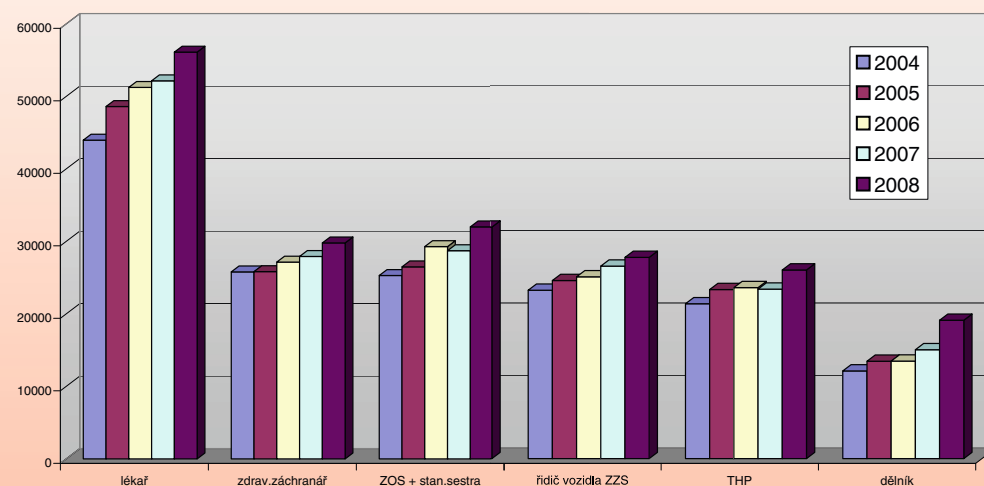
Napadení posádek 2004 - 2008



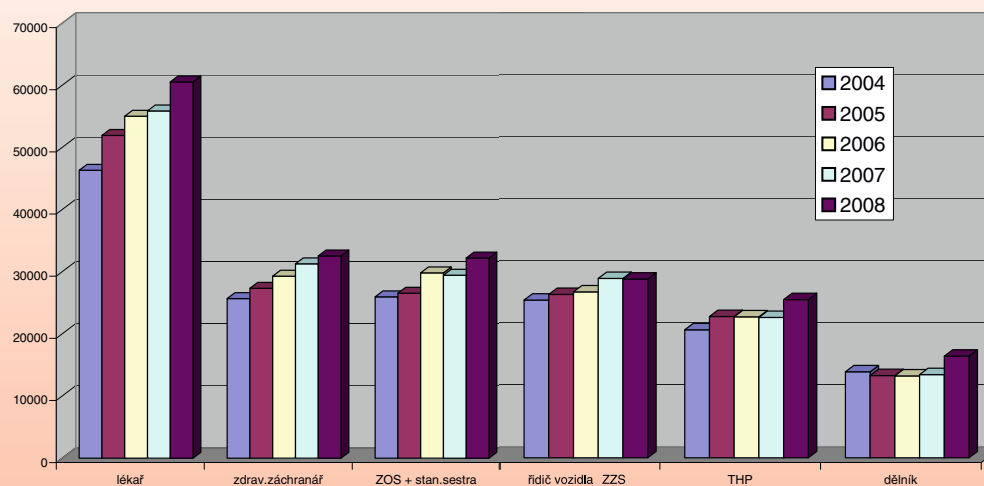
Vývoj nástupů a výstupů 2004 - 2008



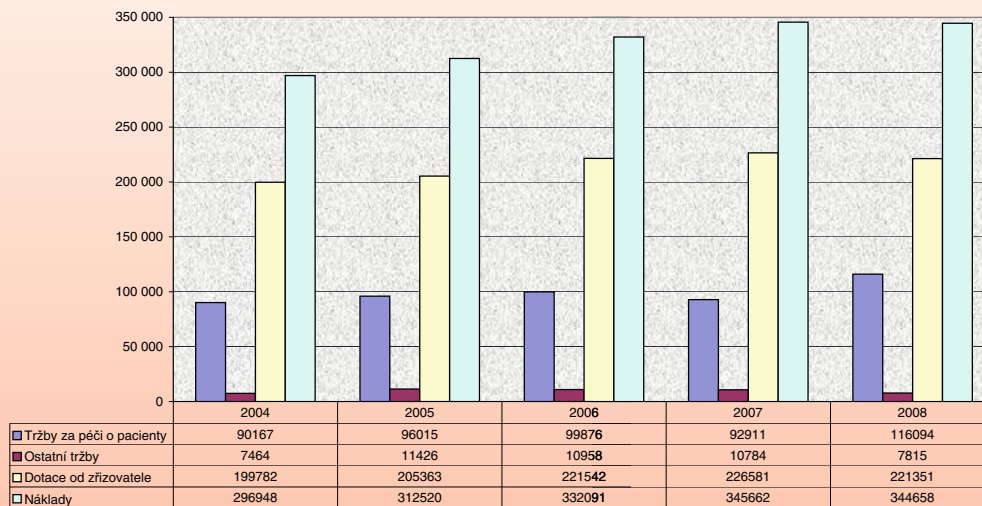
Vývoj průměrného měsíčního platu bez přesčasových hodin 2004 - 2008



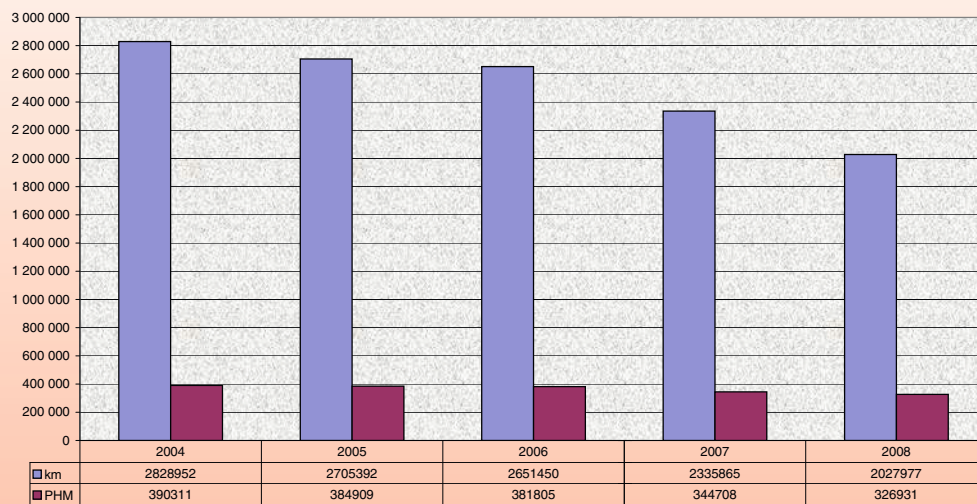
Vývoj průměrného měsíčního platu včetně přesčasových hodin 2004 - 2008



Vývoj tržeb, dotací a nákladů 2004 - 2008 (v tis. Kč)



Ujeté kilometry a spotřeba PHM 2004 - 2008





Z Á C H R A N Á Ř S K É D E S A T E R O

ZDRAVOTNICKÉ ZÁCHRANNÉ SLUŽBY HL. M. PRAHY



1

S pacienty jednej vždy tak, jak bys chtěl, aby v podobné situaci jednali s tvými blízkými. Uvědom si, že vše, co tobě připadá banální, zažívá pacient a jeho okolí velmi intenzivně, citlivě a se strachem.

2

Projevení účasti na neštěstí druhého a lidské slovo je mnohdy účinnější než injekce a přístroje. Pokud však neumíš bezpečně ovládat přístroje a podávat léky, projevení účasti a mluvení ti nepomůže.

3

Při převozu nenech nikdy pacienta vzadu samotného – to není jen neslušnost, ale i velké riziko pro pacienta i pro tebe. I když jedeš na majáky, respektuj ostatní řidiče a chodce. Nemusí tě vidět ani slyšet. Nesnaž se cestou nikoho vychovávat a školit. Důležité je dojet, ne být první.

4

Počítej vždy s horší variantou a nic tě nezaskočí nepřipraveného. Nikdy nechod' situaci a pacienta „nejdřív obhlédnout,“ nebo jednoho dne budeš resuscitovat holýma rukama.

5

Na začátku každé směny zkontroluj kromě dalšího zejména vysílačku, kyslík, baterie i lékárnu – a spotřebovaný materiál doplňuj ihned. Hromadné neštěstí přijde zrovna v ten den, kdy to neuděláš.

6

Parere není zbytečné papírování, ale nutnost. Pečlivost je na místě – jedině tím se můžeš vysekat z problému. Nechej si do něj také vždy potvrdit předání pacienta a jeho osobních věcí, vyhneš se tak mnoha komplikacím.

7

S nikým na výjezdu, ani s přijímacím personálem, se nemá cenu hádat. Problémy vždy nahlaš dispečinku.

8

Opatruj majetek záchranky jako by byl tvůj, šetříš i svou kapsu. Kromě toho za pár dní může tvým kolegům pomoci zachránit život tobě nebo někomu z tvých blízkých.

9

Vždy používej předpisové oblečení, ochranné pomůcky, v autě se připoutávej. Děláš to kvůli sobě a své rodině.

10

I když to jiní možná nedělají, ty chraň dobré jméno záchranky, protože její image nevytvářejí drahé stroje, ale především lidé. Svě dobře odvedené práce si važ. Jednak to přinutí tebe odvádět ji ještě lépe a také to přinutí ostatní, aby i oni pracovali svědomitě.

ZDRAVOTNICKÁ ZÁCHRANNÁ SLUŽBA HL. M. PRAHY - ÚZEMNÍ STŘEDISKO ZÁCHRANNÉ SLUŽBY

Číslo účtu	Název položky	č.p.	Činnost	
			Hlavní	Doplňková
			1	2
501	Spotřeba materiálu	1	31 562 367,46	
502	Spotřeba energie	2	3 911 592,00	
503	Spotřeba ostatních neskladovatelných dodávek	3		
504	Prodané zboží	4		
511	Opravy a udržování	5	10 391 466,94	
512	Cestovné	6	286 163,35	
513	Náklady na reprezentaci	7	175 246,27	
518	Ostatní služby	8	18 963 360,55	
521	Mzdové náklady	9	168 311 175,00	
524	Zákonné sociální pojištění	10	58 612 513,00	
525	Ostatní sociální pojištění	11		
527	Zákonné sociální náklady	12	5 962 640,78	
528	Ostatní sociální náklady	13		
531	Daň silniční	14		
532	Daň z nemovitostí	15		
538	Ostatní daně a poplatky	16	503 446,00	
541	Smluvní pokuty a úroky z prodlení	17		
542	Ostatní pokuty a penále	18	6 000,00	
543	Odpis pohledávky	19	2 479 679,46	
544	Úroky	20		
545	Kurové ztráty	21	32 433,60	
546	Dary	22		
548	Manka a škody	23	38 969,40	
549	Jiné ostatní náklady	24	3 140 598,16	
551	Odpisy dlouhodobého nehmotného a hmotného maj.	25	39 968 159,00	
552	Zůstatková cena prodaného DNM a DHM	26		
553	Prodané cenné papíry a podíly	27		
554	Prodaný materiál	28		
556	Tvorba zákonných rezerv	29		
559	Tvorba zákonných opravných položek	30		
Náklady celkem ř. 1 až 30		31	344 345 810,97	

Číslo účtu	Název položky	č.p.	Činnost	
			Hlavní	Doplňková
			1	2
601	Tržby za vlastní výroby	32		
602	Tržby z prodeje služeb	33	119 552 077,04	13 845,00
604	Tržby za prodané zboží	34		
611	Změna stavu zásob nedokončené výroby	35		
612	Změna stavu zásob polotovarů	36		
613	Změna stavu zásob výrobků	37		
614	Změna stavu zvířat	38		
621	Aktivace materiálu a zboží	39	25 545,00	
622	Aktivace vnitroorganizačních služeb	40		
623	Aktivace dlouhodobého nehmotného majetku	41		
624	Aktivace dlouhodobého hmotného majetku	42		
641	Smluvní pokuty a úroky z prodlení	43	38 446,50	
642	Ostatní pokuty a penále	44		
643	Platby za odepsané pohledávky	45		
644	Úroky	46	6 574,37	743 833,33
645	Kurové zisky	47	17 160,01	
648	Zúčtování fondů	48	122 000,00	
649	Jiné ostatní výnosy	49	3 232 529,08	157 242,91
651	Tržby z prodeje dlouhodobého NM a HM	50		
652	Výnosy z dlouhodobého finančního majetku	51		
653	Tržby z prodeje cenných papírů a podílů	52		
654	Tržby z prodeje materiálu	53		
655	Výnosy z krátkodobého finančního majetku	54		
656	Zúčtování zákonných rezerv	55		
659	Zúčtování zákonných opravných položek	56		
691	Příspěvky a dotace na provoz	57	221 351 478,97	
Výnosy celkem ř. 32 až 57		58	344 345 810,97	914 921,24
Výsledek hospodaření před zdaněním ř. 58 - 31		59		914 921,24
591	Tvorba zákonných rezerv	60		312 720,00
595	Tvorba zákonných opravných položek	61		
Výsledek hospodaření po zdanění ř. 59 - 60 - 61		62		602 201,24



Útvar krizového managementu

se zabývá krizovou připraveností zaměstnanců na mimořádné události a hromadné neštěstí a řešením následků těchto událostí. Do přípravy spadá výcvik a školení zaměstnanců jak teoreticky, tak prakticky.

V letošním roce byla v rámci krizové připravenosti vytvořena skupina Psychosociální intervenční služby, jež má za cíl podporovat zaměstnance, jejichž práce patří mezi velmi náročné, a to nejen v případech mimořádných událostí.

Snahou je nejen předcházet následkům kritických zatěžujících událostí a psychickému opotřebením, ale také čelit a překonávat ty potíže, které již nastaly. Mohou přijít situace, jako je úmrtí nebo těžká zranění našich blízkých, dětí, kolegů, konflikt, napadení, ale i řada dalších situací, které nás vnitřně zasáhnou, a najednou nevíme, co se s námi děje. Ač je to normální reakce lidského orga-

nismu na nenormální situaci, se zvládnutím může pomoci kolega.

Psychosociální intervenční služba je poskytována skupinou profesních kolegů – peerů, kteří se vyznají v práci záchranné služby, a jsou tak blíže problémům svých kolegů než odborníci na duševní zdraví. Zaměstnanci mají možnost obrátit se na vycvičené kolegy, jež mají – jak samo logo říká – „Uši ochotné naslouchat, srdce připravené porozumět“.

Vzhledem k možné akutní potřebě při nebo po zátěžové situaci, jsou peeri v pohotovosti na mobilním telefonu, a připraveni vyjet za tím, kdo by jejich službu mohl potřebovat.

Tato služba byla vytvořena na základě pilotního projektu Ministerstva zdravotnictví, odboru krizové připravenosti.

**PSYCHOSOCIÁLNÍ INTERVENČNÍ SLUŽBA
ZZS HMP-ÚSZS**

Pilotní projekt Ministerstva zdravotnictví ČR

Cílem projektu je prevence:
akutních reakcí na stres, posttraumatických stresových reakcí,
syndromu vyhoření a vyčerpání vlastních sil.

I. fáze projektu - průzkum
míry psychického opotřebením (syndromu vyhoření)
a psychicky zatěžujících událostí působících na pracovníky ZZS
při výkonu povolání.

II. fáze projektu - terénní služba
od října 2008 výjezdová skupina tvořená peery
PEER = profesní kolega jehož úkolem je poskytnout
první psychosociální intervenční péči pracovníkům ZZS.

Výjezdová skupina vyjíždí k pracovníkovi ZZS v případě
hrozícího vzniku akutní reakce na stres, změny chování následkem
dlouhodobého působení stresu nebo na vlastní žádost pracovníka ZZS.
Peery je možné využít i ke schůzce mimo výjezdovou službu.

**UŠI OCHOTNĚ NASLOUCHAJÍ,
SRDCE PŘIPRAVENÉ POROZUMĚT**

Vzdělávací centrum

Hlavním úkolem vzdělávacího centra je profesní příprava záchranářů. Ta probíhá již dohledem nad stážemi studentů zdravotnických škol, pokračuje výběrem nových záchranářů, včetně jejich zácviku do provozu ZZS a pokračuje celoživotním vzděláváním prostřednictvím seminářů, odborných kurzů a konferencí.

Dále organizujeme a zajišťujeme akreditovaný kvalifikační kurz Řidič vozidla ZZS a certifikovaný kurz Operační řízení v PNP. V roce 2009 je naším cílem získat akreditaci pro specializační vzdělávání v oboru Zdravotnický záchranář pro urgentní medicínu.

Mezi důležité aktivity patří i vzdělávání laické veřejnosti v první (předlékařské) pomoci. Školíme občany od mateř-

ské školy až po domovy pro seniory po celé republice.

ZZS HMP-ÚSZS získala v letošním roce na další rozvoj vzdělávání finanční prostředky prostřednictvím úspěšného grantového projektu v rámci operačního programu Adaptabilita. Kromě přímého pokračování aktivit zahájených v předchozím projektu Inovace systému profesního rozvoje záchranářů, představuje klíčovou aktivitu výzkum syndromu vyhoření a fyzické zátěže. Výkon by měl objektivně hodnotit náročnost povolání záchranáře, včetně diferenciací podle jednotlivých profesí a navrhnout opatření k eliminaci negativních vlivů vedoucích k rychlému opotřebením záchranáře a jeho předčasnému odchodu mimo obor.

OP A

EVROPSKÝ UNIE

PRAHA & EU

INVESTUJEME DO VAŠÍ BUDOUCNOSTI

Operační Program Praha Adaptabilita je spolufinancován Evropským sociálním fondem

KOMPLEXNÍ VZDĚLÁVÁNÍ ZAMĚSTNANCŮ ZZS HMP - ÚSZS

výjezdové skupiny

operační středisko

logistická podpora

KRIZOVÁ PŘÍPRAVENOST

PSYCHOLOGIE

PRÁVO

PEDAGOGICKÉ MINIMUM

VÝPOČETNÍ TECHNIKA

ŘÍZENÍ SANITKY

CÍŽI JAZYK

SEBEOBRANA

VÝZKUM SYNDROMU VYHOŘENÍ A FYZICKÉ ZÁTĚŽE

Díky vzdělávání a poznání sama sebe můžeme být pilíři kvalitní přednemocniční neodkladné péče.

Politika jakosti

ČSN EN ISO 9001:2001
Zdravotnické záchranné služby
hlavního města Prahy
– územního střediska záchranné služby



**Metoda: Veřejná služba občanům:
Dostupnost, kvalita, rychlost, odbornost a etika**

1. Systematický a proporcionalní rozvoj, směřující k trvalému zlepšování kvality odborné přednemocniční neodkladné péče.
2. Profesionální přístup, výchova, vzdělávání, disciplína, péče o lidské zdroje.
3. Aplikace nejmodernějších poznatků lékařské vědy a techniky.
4. Stoprocentní připravenost na likvidaci následků mimořádných událostí a hromadných neštěstí v souladu se statutem základní složky IZS.
5. Efektivní využívání dostupných zdrojů.

MUDr. Zdeněk Schwarz v.r.
V Praze 8. dubna 2004
ředitel ZZSHMP



Cíle politiky jakosti

na rok 2009

Cíle jsou v souladu se schválenou politikou jakosti ze dne 8. 4. 2004.

- Bod 1/ Sekce zdravotnická**
- > pilotní projekt psychosociální pomoci v podmínkách ZZS HMP – ÚSZS
 - > prověřování připravenosti na mimořádné události (nácvik)
 - > zkvalitnění péče – nové a lepší zdravotní přístroje (15 odsávaček)
 - > zpracování nového IAR – odborné ošetření amputátů v podmínkách PNP
 - > vývoj mobilního řešení pro zpracování zdravotnické dokumentace
- Bod 2/ Sekce ekonomicko – provozní**
- > pořízení nových sanitních vozidel (10 vozidel) – snížení nákladů na provoz
 - > nákup zpětných referenčních vozidel (5 vozidel) – snížení nákladů na provoz
 - > zpracování nových zrcátek do ambulantního prostoru sanitních vozů (do 10 vozidel)
 - > zavádění nového IAR – provádění údržby vozidel
 - > rekonstrukce a obnova výjezdových stanovišť včetně příslušenství (3 stanovišť)
- Bod 3/ Sekce personální**
- > projekt Komplexní vzdělávání zaměstnanců ZZS HMP – ÚSZS (navázání na akreditace specializačního vzdělávacího programu Zdravotnický záchranář pro urgentní medicínu)
 - > zkvalitnění výuky používáním nového simulačního modelu ECS
- Bod 4/ Management jakosti**
- > proškolení interních auditorů dle nové normy 9001:2008

V Praze dne 14. 1. 2009
MUDr. Zdeněk Schwarz
ředitel Zdravotnické záchranné služby hl. m. Prahy
– územního střediska záchranné služby

Rada první: Uklidněte se a zbytečně se nestresujte!

Problém: Při záchranné akci máte pocit, že se vám děje něco špatného, že máte problém, který vám nikdo nepomůže vyřešit. Máte pocit, že někdo na vás čeká a vy nevíte, co dělat.

Řešení: Dejte si čas, aby vám srdce mohlo znovu začít bít. Pokud máte pocit, že se vám děje něco špatného, zhluboka si vydechněte. Zaměřte se na to, co můžete udělat, a ne na to, co se vám děje. Pokud se vám zdá, že jste v nebezpečí, snažte se dostat pryč. Pokud ne, snažte se být klidní a pomozte ostatním. Pokud máte pocit, že někdo na vás čeká a vy nevíte, co dělat, snažte se být klidní a pomozte ostatním.

Rada třetí: Dávějte pracovníkům záchranní služby

Problém: Pracovníci záchranné služby mají pocit, že jejich práce není dostatečně oceněna a že jsou příliš zatíženi.

Řešení: Pokud máte pocit, že pracovníci záchranné služby mají pocit, že jejich práce není dostatečně oceněna a že jsou příliš zatíženi, snažte se jim pomoci. Pokud máte pocit, že pracovníci záchranné služby mají pocit, že jejich práce není dostatečně oceněna a že jsou příliš zatíženi, snažte se jim pomoci.

Rada druhá: Netrapte se zbytečnými výčitkami!

Problém: Po záchranné akci máte pocit, že jste udělali něco špatného a že vás to trápení.

Řešení: Po záchranné akci máte pocit, že jste udělali něco špatného a že vás to trápení. Pokud máte pocit, že jste udělali něco špatného a že vás to trápení, snažte se být klidní a pomozte ostatním. Pokud máte pocit, že jste udělali něco špatného a že vás to trápení, snažte se být klidní a pomozte ostatním.

Rada čtvrtá: Nedivte se, že vás nezvalí s sebou do sanitky!

Problém: Při záchranné akci máte pocit, že vám někdo nezvalí s sebou do sanitky.

Řešení: Při záchranné akci máte pocit, že vám někdo nezvalí s sebou do sanitky. Pokud máte pocit, že vám někdo nezvalí s sebou do sanitky, snažte se být klidní a pomozte ostatním. Pokud máte pocit, že vám někdo nezvalí s sebou do sanitky, snažte se být klidní a pomozte ostatním.

Seznam nemocnic

Telefonujte nejříve po uplynutí jedné hodiny!

Název nemocnice	Adresa	Telefon
MVN KARLOVO NÁMĚSTÍ	opatkovská 224 963 111	opatkovská 224 963 111
KLÍNICKÉ ÚSTAVY	opatkovská 224 963 111	opatkovská 224 963 111
MÚFAŘOVSKÉ ÚSTAVY	opatkovská 224 963 111	opatkovská 224 963 111
MÚFAŘOVSKÉ ÚSTAVY	opatkovská 224 963 111	opatkovská 224 963 111
MÚFAŘOVSKÉ ÚSTAVY	opatkovská 224 963 111	opatkovská 224 963 111

Závěrem...

Publika Záchranné je důležitou součástí vlivu hlavního města a jeho příslušné organizace hospodář a místního obyvatel. Až do proběhnutí moderního národního vybavení, které má být v Praze, jsou pro nás vzhledem k tomu, že zdravotní služby jsou velmi důležité, a pokud možno, snažíme se zlepšovat podmínky poskytování zdravotní péče. Zdravotnická záchranná služba hl. m. Prahy je v současnosti v procesu zlepšování své práce. Zdravotnická záchranná služba hl. m. Prahy je v současnosti v procesu zlepšování své práce. Zdravotnická záchranná služba hl. m. Prahy je v současnosti v procesu zlepšování své práce. Zdravotnická záchranná služba hl. m. Prahy je v současnosti v procesu zlepšování své práce.

Zdravotnická záchranná služba hl. m. Prahy
Kamary 18, 161 00 Praha 6
noble@zzshmp.cz
tel: 222 070 360
www.zzzshmp.cz

SANITKA ODJELA...
Užitečné rady a informace pro ty, kterým jejich blízkého odvezla zdravotnická záchranná služba



ZDRAVOTNICKÁ ZÁCHRANNÁ SLUŽBA
hlavního města Prahy
- územní středisko záchranné služby

VEŘEJNÁ SBÍRKA
na nákup
defibrilátorů

číslo účtu:

43 - 1474250217/0100

DĚKUJEME

www.zzshmp.eu
www.zzshmp.cz

Korunní 98
101 00 Praha 10
Vydáno v roce 2009