



„Hlavní město Praha 2005-6 – POLITIKA A PROBLÉMY MĚSTA“

**Přehledová zpráva z kvantitativního výzkumu STEM
pro Magistrát hl. m. Prahy**

Praha, červen 2006

Obsah

ÚVODEM	3
Údaje o výzkumu	4
Reprezentativita výzkumu.....	5
PŘEHLED HLAVNÍCH ZJIŠTĚNÍ.....	7
1 POLITIKA A OBYVATELÉ MĚSTA	9
1.1 Hodnocení politických osobností, volených orgánů a Magistrátu města Prahy	9
1.1.1 Srovnání hodnocení politických osobností ve vedení města Prahy na jaře 2004 a 2006....	9
1.1.2 Potenciál jednotlivých stran ve volbách do ZHMP.....	12
1.1.3 Základní srovnání hodnocení činnosti koalice, volených orgánů a magistrátu na jaře 2004 a 2006	13
1.1.4 Srovnání hodnocení činnosti vedení města ve vybraných oblastech na jaře 2004 a 2006	16
2 PROBLÉMY MĚSTA PRAHY.....	21
2.1 Hlavní problémy města a naléhavost jejich řešení.....	21
2.1.1 Co by měl primátor řešit nejdříve	21
2.1.2 Pořadí naléhavosti řešení hlavních oblastí problémů města Prahy	22
2.2 Naléhavost řešení konkrétních problémů hlavních oblastí.....	23
2.2.1 Problémy bezpečnosti obyvatel města a kriminality.....	23
2.2.2 Problémy životního prostředí města.....	26
2.2.3 Sociální problémy města	28
2.2.4 Problémy města spojené s dopravou	30

ÚVODEM

Předkládaný přehled výsledků výzkumu POLITIKA A PROBLÉMY MĚSTA společnosti STEM je součástí komplexu výzkumů "Hlavní město Praha – 2005/2006" a je věnován základním problémům města (priority v oblasti bezpečnosti, životního prostředí, dopravy a sociálních otázek) a politickým otázkám (hodnocení a preference). Navazuje na rozsáhlý výzkum STEM MĚSTO 2004 provedený před dvěma lety, který byl součástí série výzkumů „Hlavní město Praha – portrét roku 2004“ a přináší srovnání názorů Pražanů ve dvouletém odstupu.

Výzkum probíhal od 5. do 28. dubna na vzorku 855 respondentů, kteří reprezentovali obyvatelé hlavního města starší 18 let.

Oblast věnovaná hodnocení vybraných služeb byla vyčleněna a zpracována jako samostatná tisková informace.

Další výzkumná část byla zaměřena na AKTUÁLNÍ OTÁZKY života města a sledovala postoje Pražanů k různým událostem, aktivitám a opatřením města od pořádání různých typů akcí v Praze. (Vánoční trhy, novoroční ohňostroje, různé typy protestů a demonstrací a především LOH). Z dalších ožehavých otázek se výzkum dotkl problematiky bezdomovců, názorů na sestěhování pražského magistrátu a okrajově obnovy Mariánského sloupu. Pozornost byla věnována měsíčníku Listy hlavního města Prahy. Výsledky byly zpracovány v samostatné závěrečné zprávě.

Třetí část obsahovala sekundární analýzu MONITORING 2005, která byla zaměřena na hodnocení vybraných parametrů života města zjišťovaných kontinuálně v průběhu minulého roku v pravidelných měsíčních výzkumech TRENDY. Také v tomto případě jsou zjištění interpretována v samostatné závěrečné zprávě.

Údaje o výzkumu

Typ výzkumu:	kvantitativní reprezentativních šetření
Věcné zaměření výzkumu:	politické otázky a priority při řešení problémů města
Cílová skupina:	obyvatelé Prahy starší 18 let
Metoda výzkumu:	kvótní výběr podle kritérií pohlaví, věku, vzdělání a katastrálních území
Technika dotazování:	standardizované osobní rozhovory (face-to-face) provedené školenými tazateli STEM
Termín výzkumu:	duben 2006
Výsledný soubor:	855 respondentů

Reprezentativita výzkumu

(údaje v procentech)

1. Pohlaví

	Praha (obyvatelé Prahy starší 18 let)	Soubor STEM
Muži	47	46
Ženy	53	54

2. Vzdělání

	Praha (obyvatelé Prahy starší 18 let)	Soubor STEM
Základní	11	10
Vyučen (bez maturity)	31	30
Maturita	38	39
VŠ	20	20

3. Věkové kategorie

	Praha (obyvatelé Prahy starší 18 let)	Soubor STEM
18-29 let	22	22
30-44 let	24	24
45-59 let	29	29
60 a více let	25	25

4. Městské části

	Praha (obyvatelé Prahy starší 18 let)	Soubor STEM
Praha 1	3	5
Praha 2	5	7
Praha 3	7	5
Praha 4	25	22
Praha 5	11	9
Praha 6	11	9
Praha 7	4	3
Praha 8	10	11
Praha 9	10	13
Praha 10	14	17

PŘEHLED HLAVNÍCH ZJIŠTĚNÍ

Hodnocení politických osobností v čele města přineslo řadě zastupitelů v průběhu dvou let nejen větší známost, ale i popularitu. Nejvýraznější nárůst příznivých hodnocení se týká primátora Pavla Béma a jeho náměstků Rudolfa Blažka a Petra Hulínského.

Dvouletý odstup znamená lepší hodnocení práce nejen v případě primátora, rady a celého zastupitelstva, ale i úředníků Magistrátu hlavního města Prahy včetně ředitele Martina Trnky.

Zlepšení při hodnocení dosavadní činnosti vedení města je patrné v nejrůznějších rovinách. Pražané registrují častěji nejenom snahu a koncepčnost při řešení problémů, ale i schopnost prosazovat zájmy v centrálních orgánech a větší informovanost.

Zřetelně častěji zaznamenávají pokrok v řešení problémů a především ve snaze porozumět potřebám a problémům občanů.

Vedení města se ve srovnání s rokem 2004 lépe věnuje nejen cestovnímu ruchu, který stál v čele pozornosti rady a primátora už před dvěma lety, ale i prosperitě a konkurenceschopnosti města včetně vytváření příznivých podmínek pro domácí a zahraniční investory.

Pozornost, kterou věnují vytváření příznivého prostředí domácího podnikatelského prostředí, však stále není podle většiny dostatečná. Dluh je patrný i v otázkách zlepšování kvality životního prostředí, kde narozdíl od ostatních oblastí nevzrostl podíl kladných odpovědí.

Naopak největší nárůst pozornosti vedení města zaznamenala otázka připravenosti na mimořádné události a krizové situace v Praze.

Jako nejkritičtější otázku života ve městě vnímají Pražané svou bezpečnost. Spolu s dopravou by ji na místě primátora řešili jako první, i když obecně pokládají za naléhavější problém než dopravu stav životního prostředí a sociální problémy.

V otázce kriminality se pořadí důležitosti jednotlivých problémů s dvouletým odstupem příliš nezměnilo.

Zatímco krádeže ustoupily trochu do pozadí, zdůraznil se problém násilných trestných činů a zajištění bezpečnosti, speciálně s ohledem na děti.

Vnímání problémů v oblasti životního prostředí doznalo určitých změn. Na prvním místě už nestojí otázka čistoty města a zplodin z průmyslových podniků a spaloven, ale výfukové zplodiny a provoz automobilů v centru města.

Jako výraznější byla zaznamenána také problematika likvidace skládek a zavážených ploch.

Pořadí důležitosti problémů v sociální oblasti se významněji nezměnilo.

Lidé v Praze jen o něco méně citlivěji než před dvěma lety reagují na přistěhovalce z Východu a pro změnu si o něco častěji stěžují na soužití s Rómy.

Tato otázka však pro ně, stejně jako v roce 2004, není nejdůležitější.

Pokud jde o dopravu, akcentují Pražané v podstatě stále stejné problémy. O něco menší důraz kladou ve srovnání s rokem 2004 na stav silnic a chodníků a otázku parkování v centrálních oblastech města.

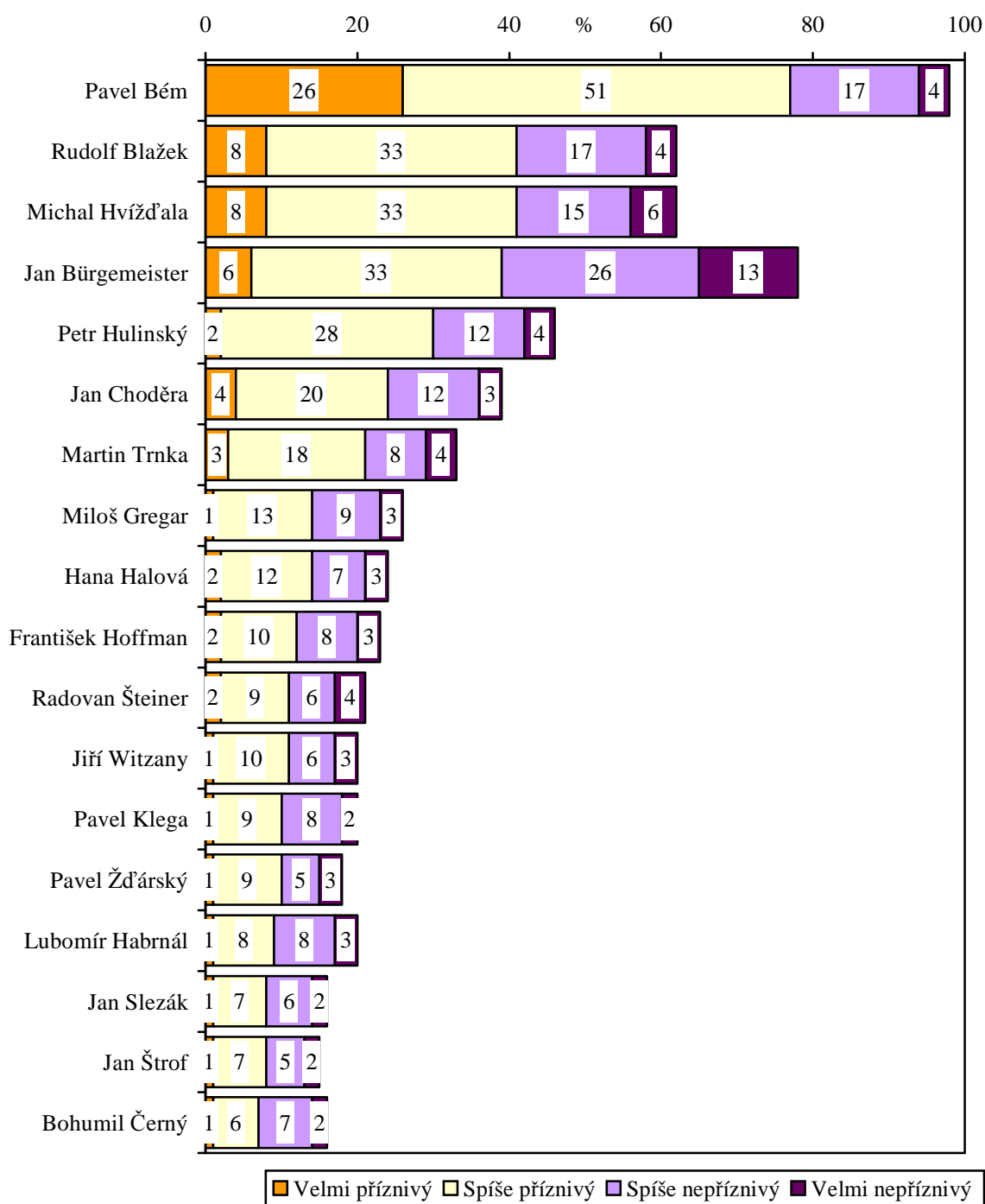
Patrnější jsou naopak problémy související s ochranou chodců.

1 POLITIKA A OBYVATELÉ MĚSTA

1.1 Hodnocení politických osobností, volených orgánů a Magistrátu města Prahy

1.1.1 Srovnání hodnocení politických osobností ve vedení města Prahy na jaře 2004 a 2006

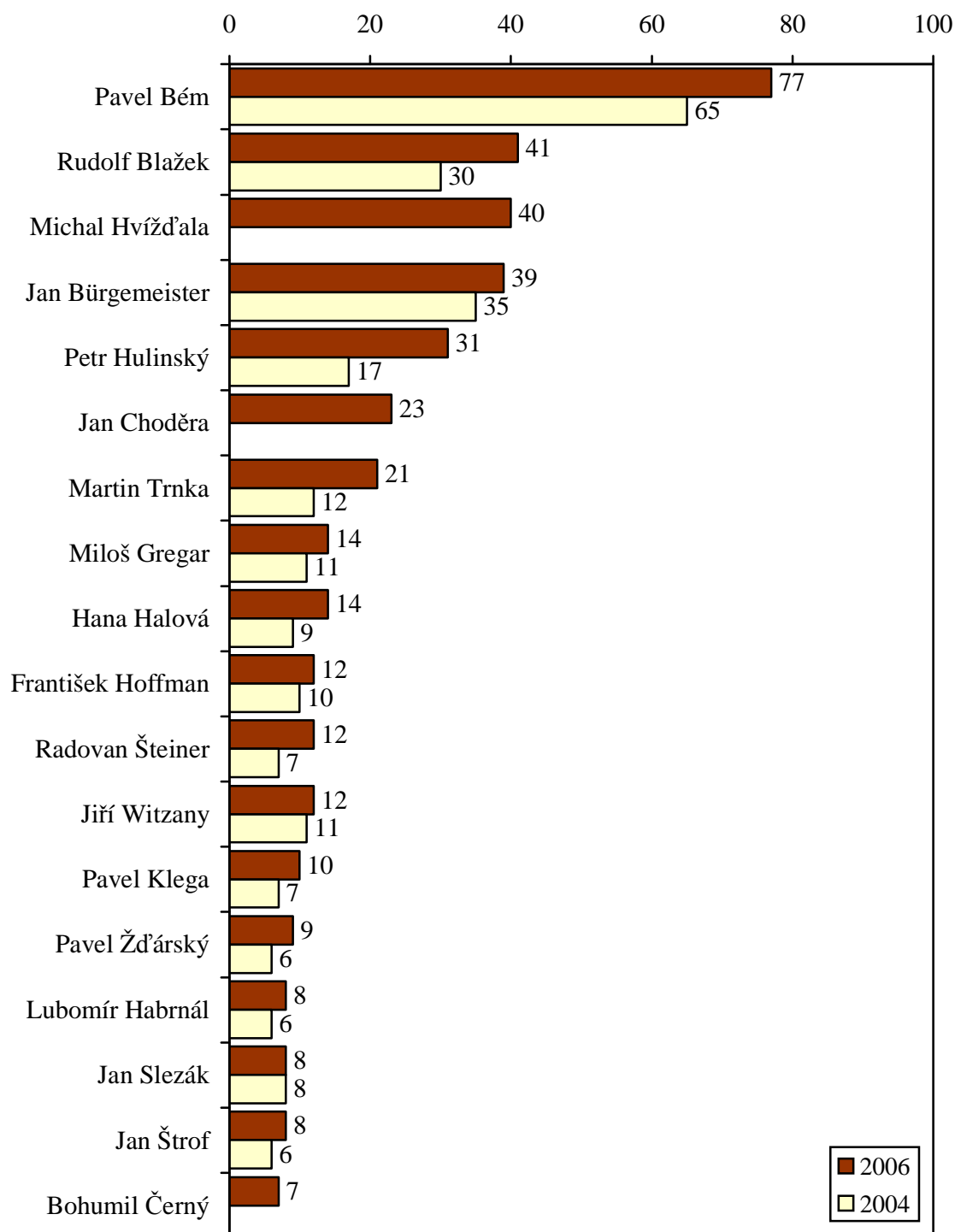
„Uveďte, prosím, jaký je Váš názor na následující politické osobnosti Zastupitelstva a Magistrátu hl. města Prahy.“



Pramen: STEM, Výzkum PRAHA 2006, 855 respondentů
Pozn. Dopočet do 100 % tvoří odpovědi „neznám“.

„Uvedte, prosím, jaký je Váš názor na následující politické osobnosti
Zastupitelstva a Magistrátu hl. města Prahy.“

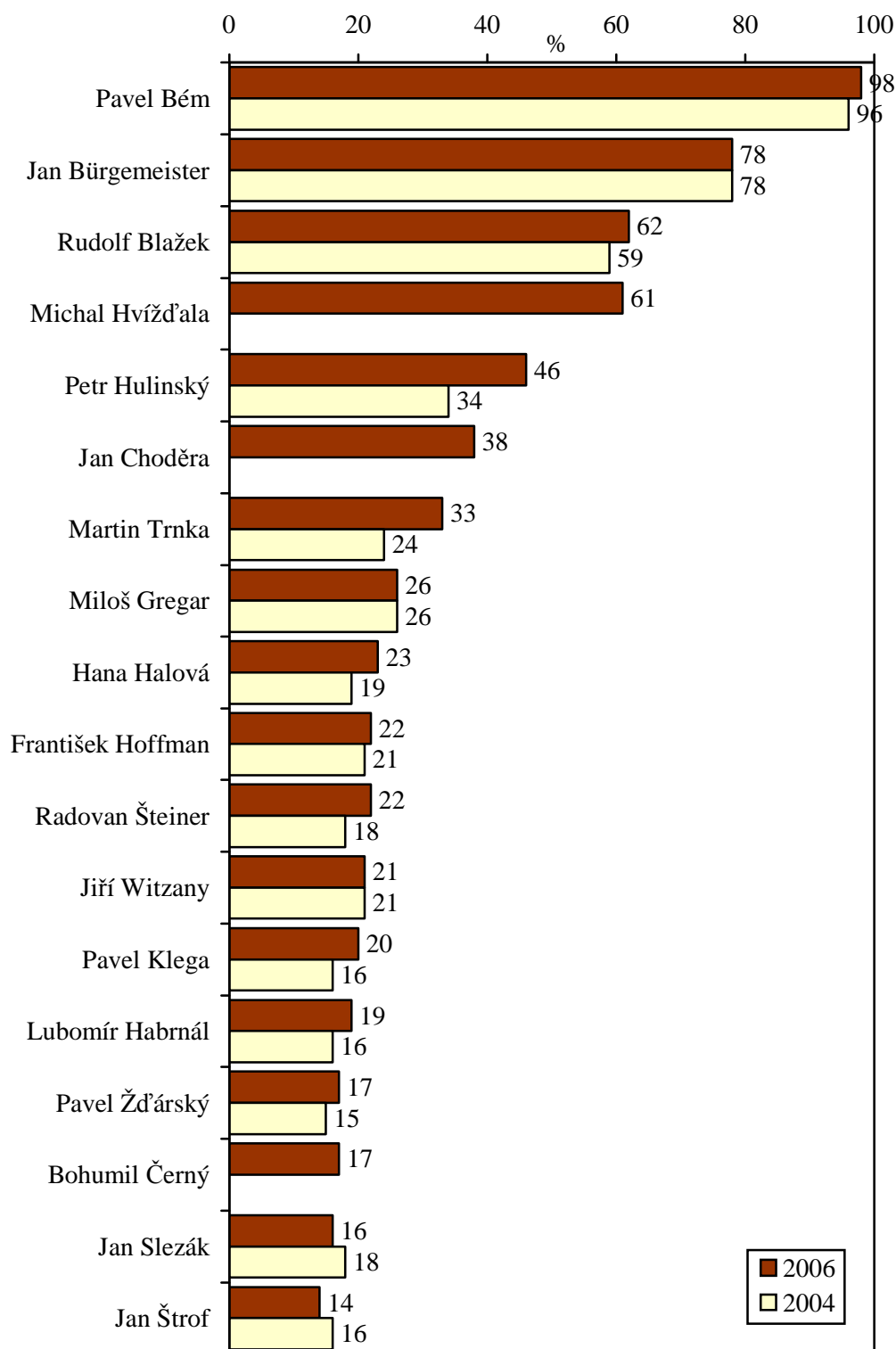
Srovnání podílů příznivých hodnocení



Pramen: STEM, Výzkum PRAHA 2006, 855 respondentů a MĚSTO 2004, 803 respondentů

„Uved'te, prosím, jaký je Váš názor na následující politické osobnosti
Zastupitelstva a Magistrátu hl. města Prahy.“

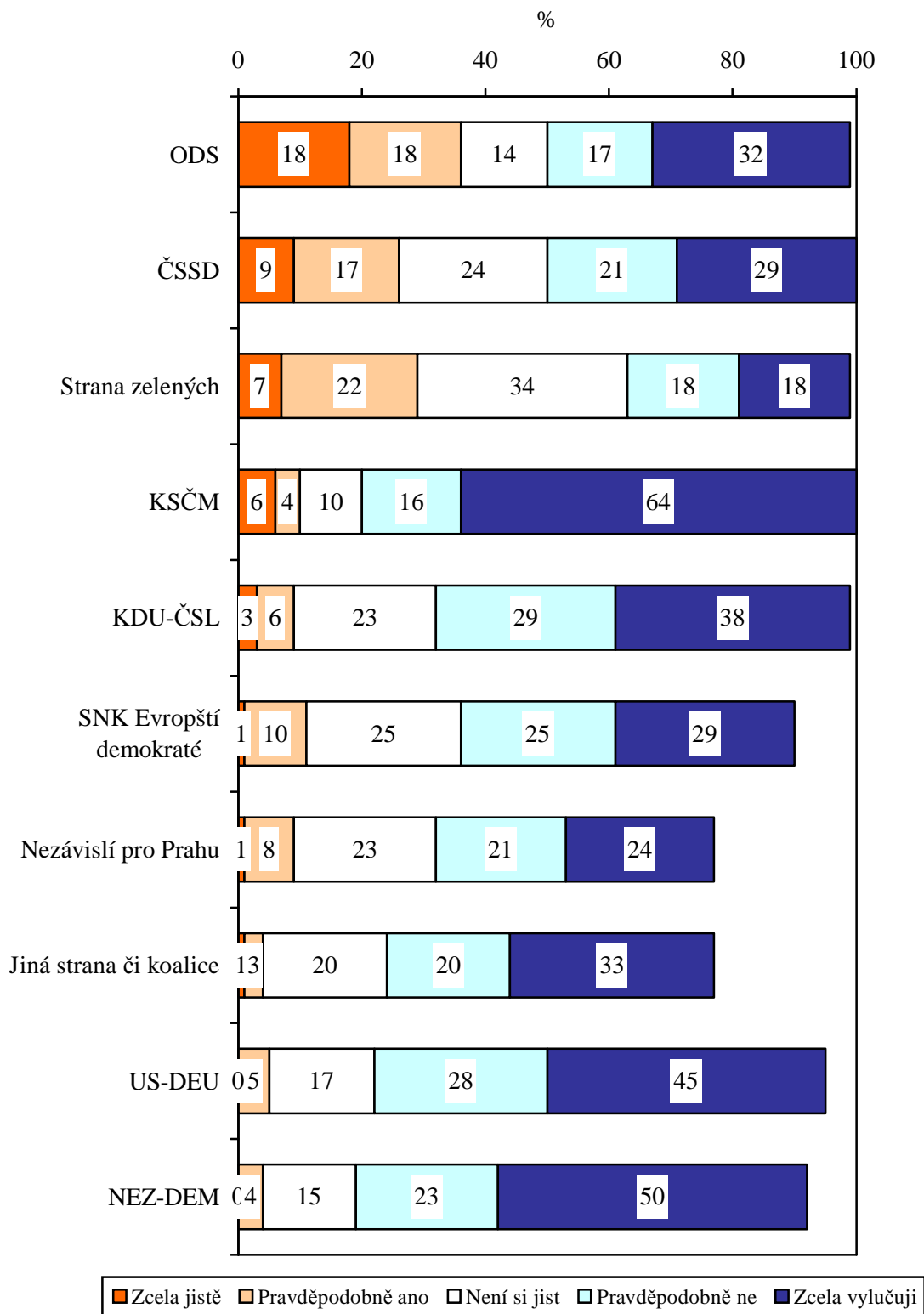
Srovnání podílů znalosti jednotlivých osobností



Pramen: STEM, Výzkum PRAHA 2006, 855 respondentů a MĚSTO 2004, 803 respondentů

1.1.2 Potenciál jednotlivých stran ve volbách do ZHMP

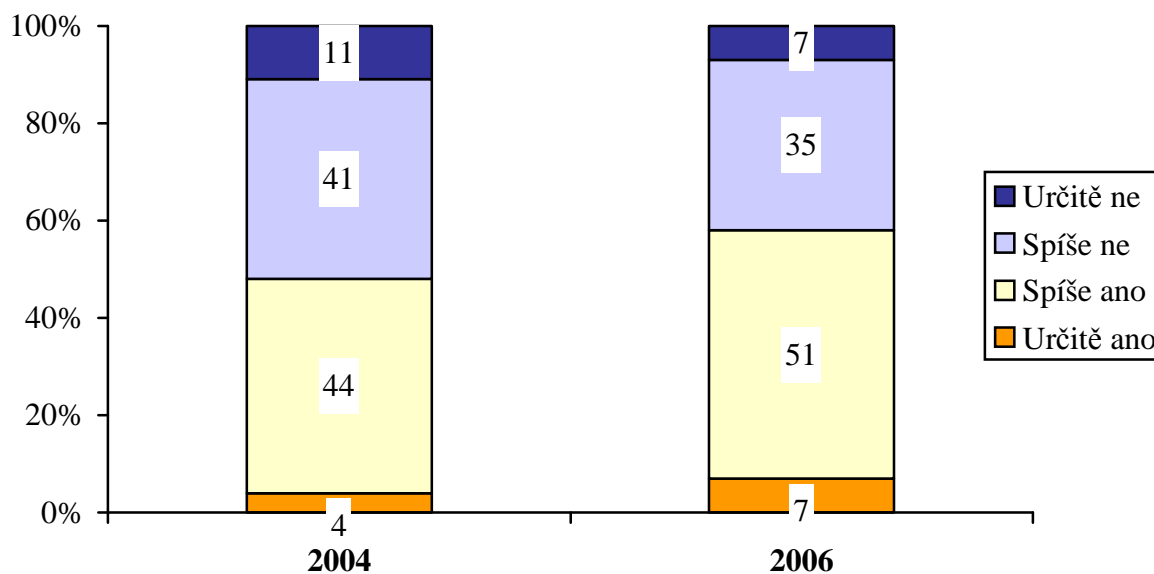
„Nyní se zaměříme na volby do Zastupitelstva hl. města Prahy.
Je pravděpodobné, že byste případně mohl(a) dát ve volbách do
Zastupitelstva hl. města Prahy svůj hlas následujícím stranám nebo sdružením?“



Pramen: STEM, Výzkum PRAHA 2006, 855 respondentů
Pozn. Dopočet do 100 % tvoří odpovědi stranu nebo sdružení „neznám“.

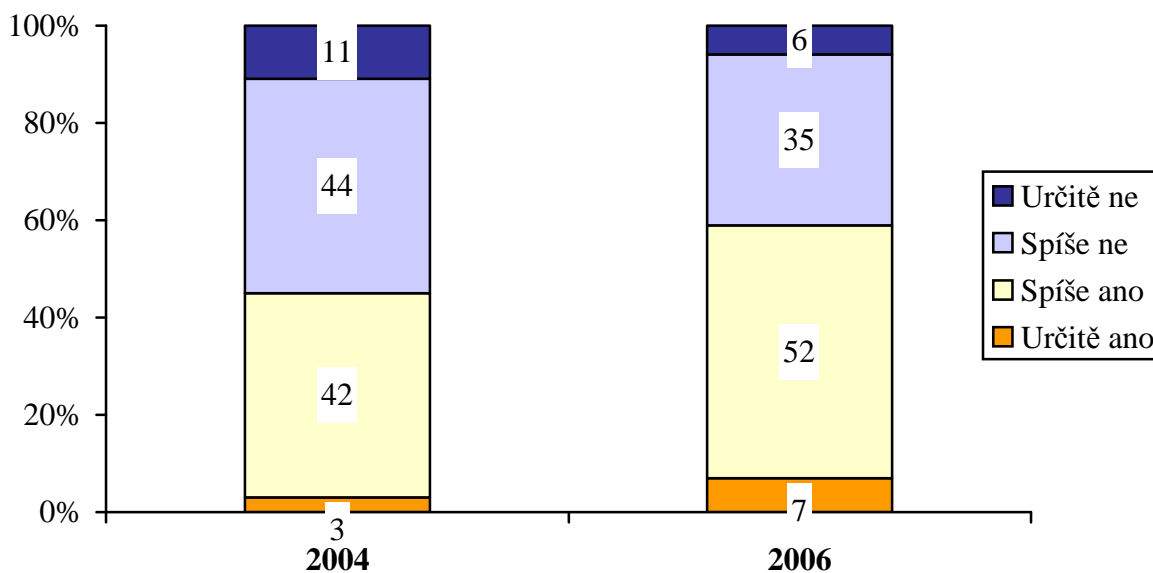
1.1.3 Základní srovnání hodnocení činnosti koalice, volených orgánů a magistrátu na jaře 2004 a 2006

„Myslíte si, že současná koalice na magistrátu je schopna účinně řešit problémy Prahy?“



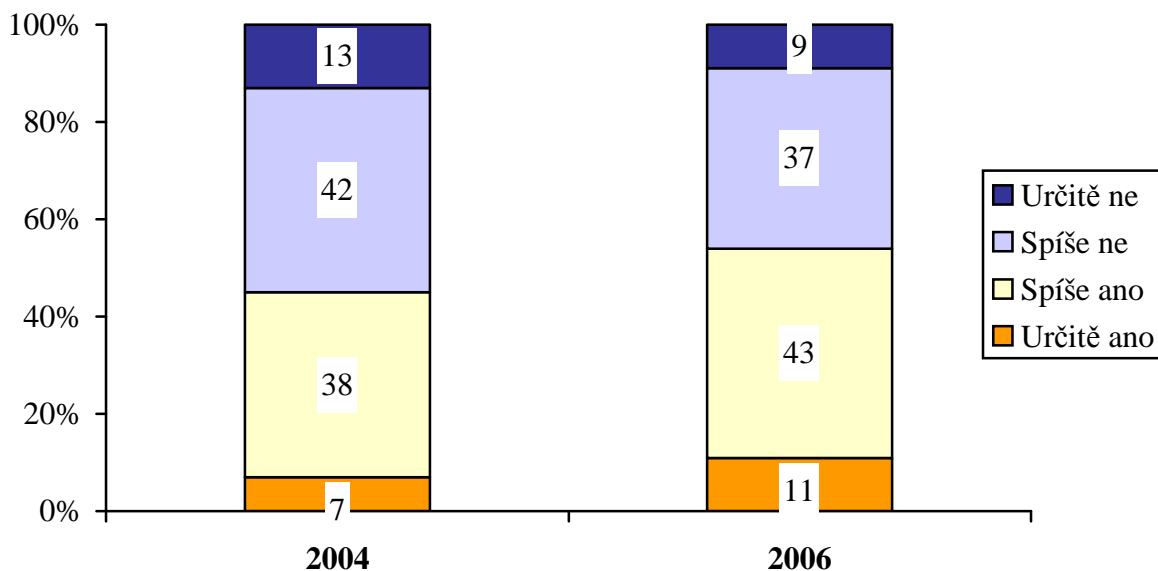
Pramen: STEM, Výzkum PRAHA 2006, 855 respondentů a MĚSTO 2004, 803 respondentů

„Myslíte si, že Magistrát hl. města Prahy pracuje dobře“



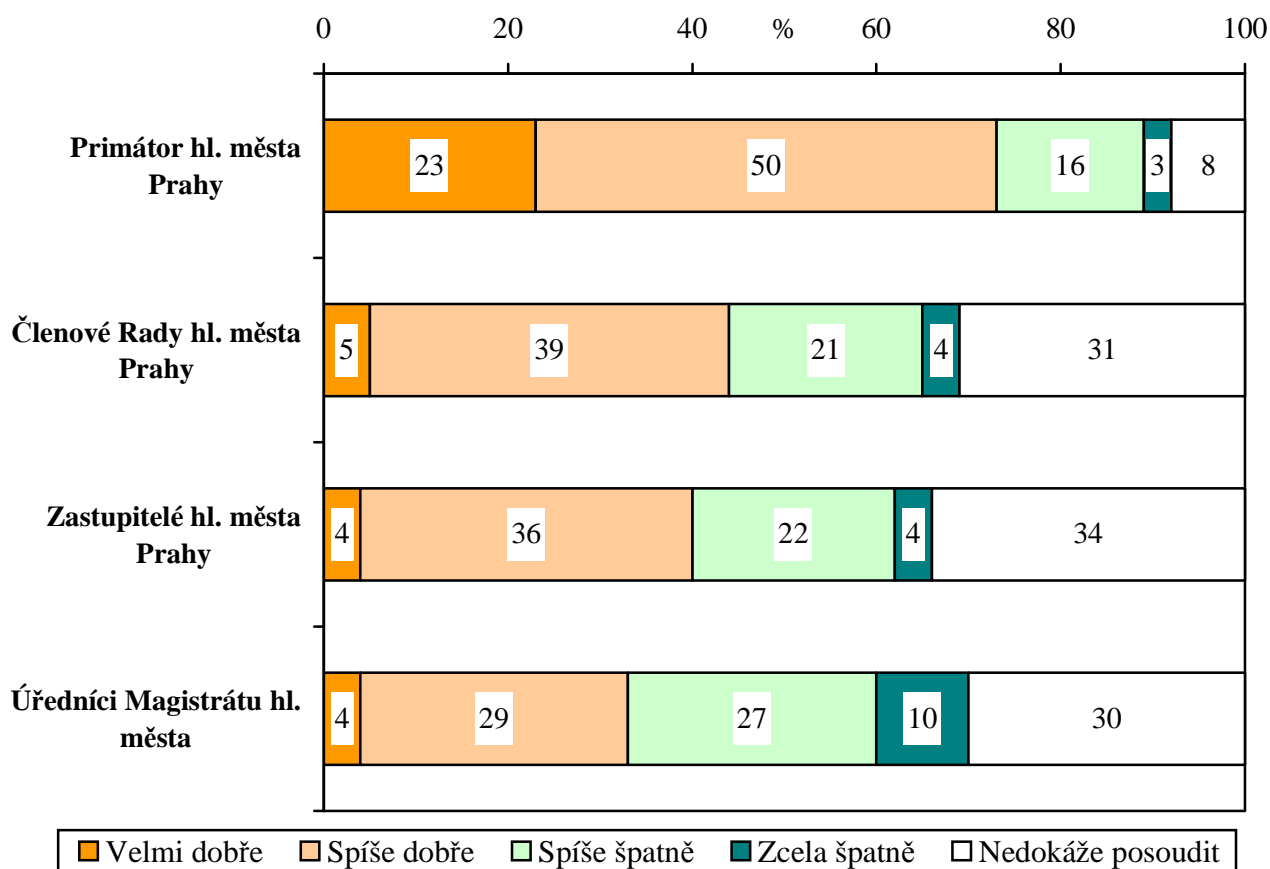
Pramen: STEM, Výzkum PRAHA 2006, 855 respondentů a MĚSTO 2004, 803 respondentů

„Myslíte si, že Praha má jasný strategický plán rozvoje města?“



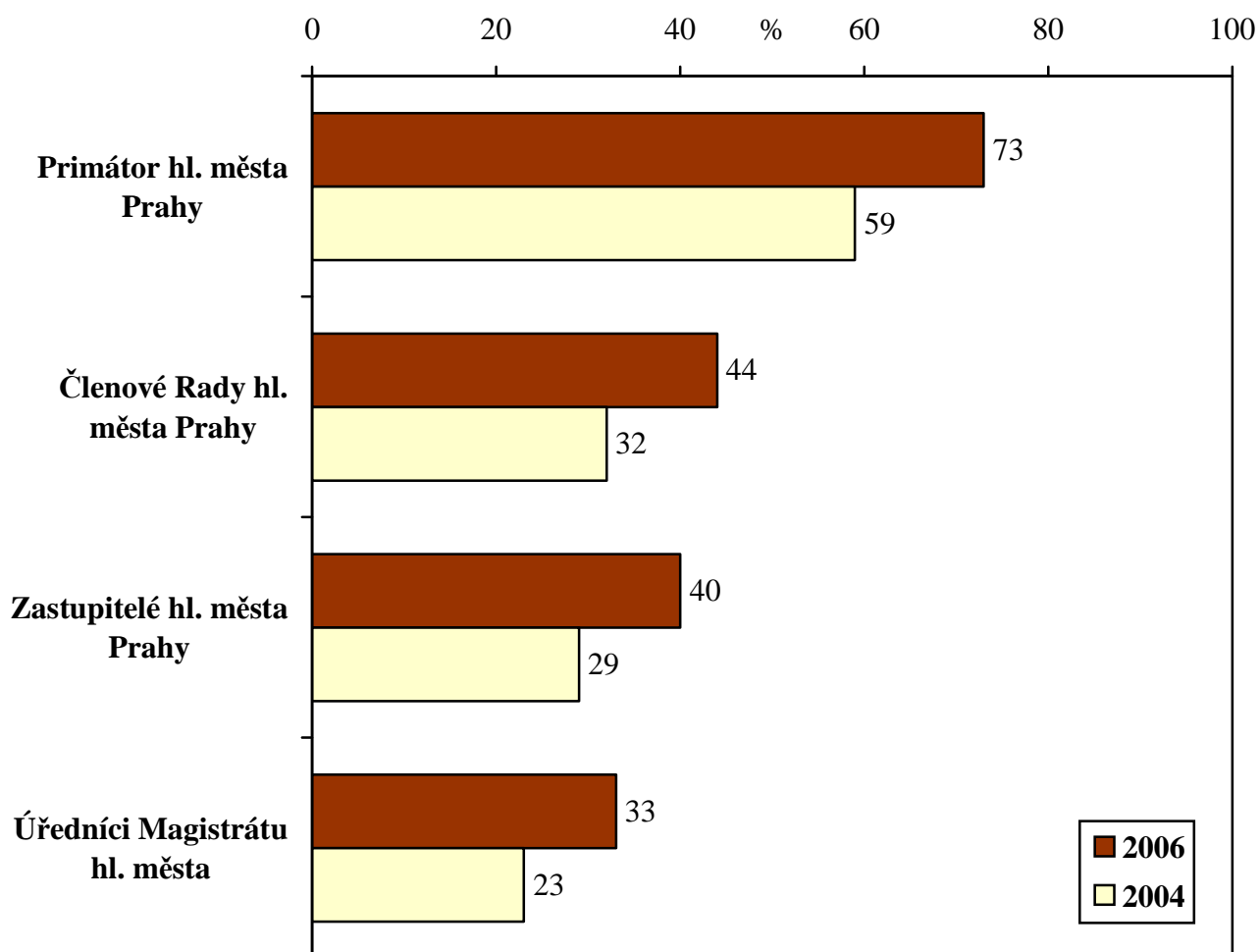
Pramen: STEM, Výzkum PRAHA 2006, 855 respondentů a MĚSTO 2004, 803 respondentů

„Jak hodnotíte dosavadní činnost následujících zastupitelů, volených orgánů a Magistrátu hl. města Prahy?“



Pramen: STEM, Výzkum PRAHA 2006, 855 respondentů

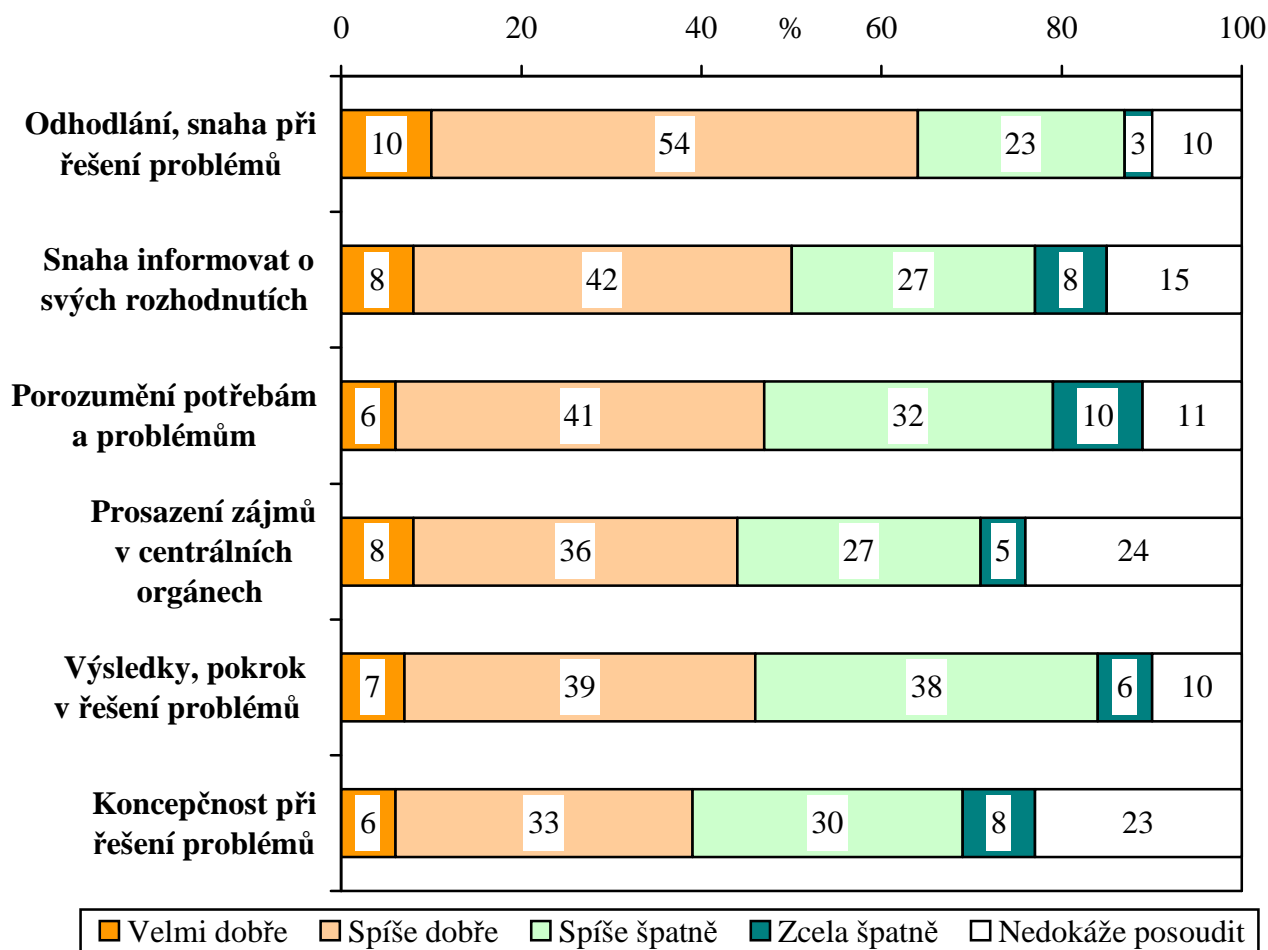
„Jak hodnotíte dosavadní činnost následujících zastupitelů, volených orgánů a Magistrátu hl. města Prahy?“
Srovnání podílů kladných hodnocení



Pramen: STEM, Výzkum PRAHA 2006, 855 respondentů a MĚSTO 2004, 803 respondentů

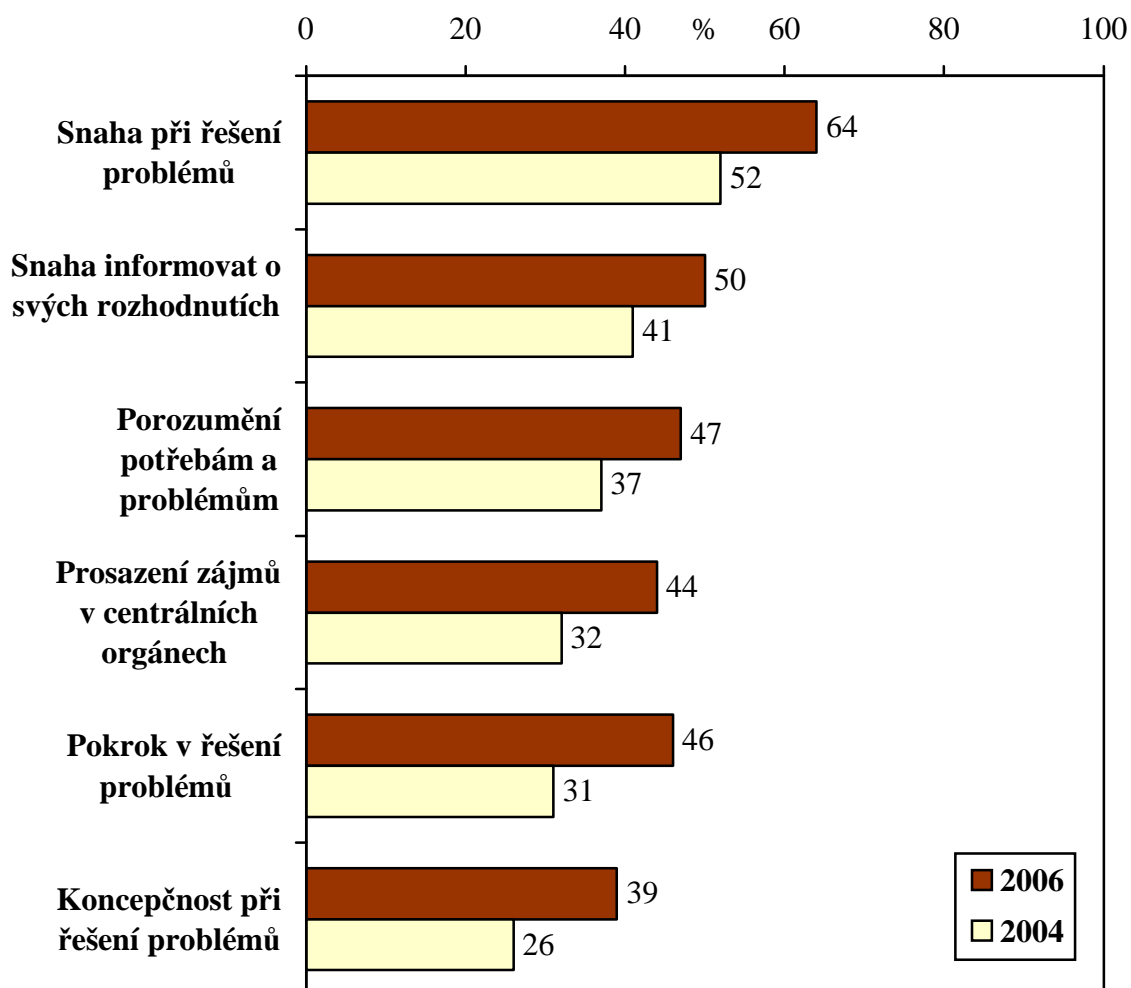
1.1.4 Srovnání hodnocení činnosti vedení města ve vybraných oblastech na jaře 2004 a 2006

„Jak hodnotíte dosavadní činnost vedení města, tj. Rady a primátora hl. města Prahy, v následujících oblastech?“



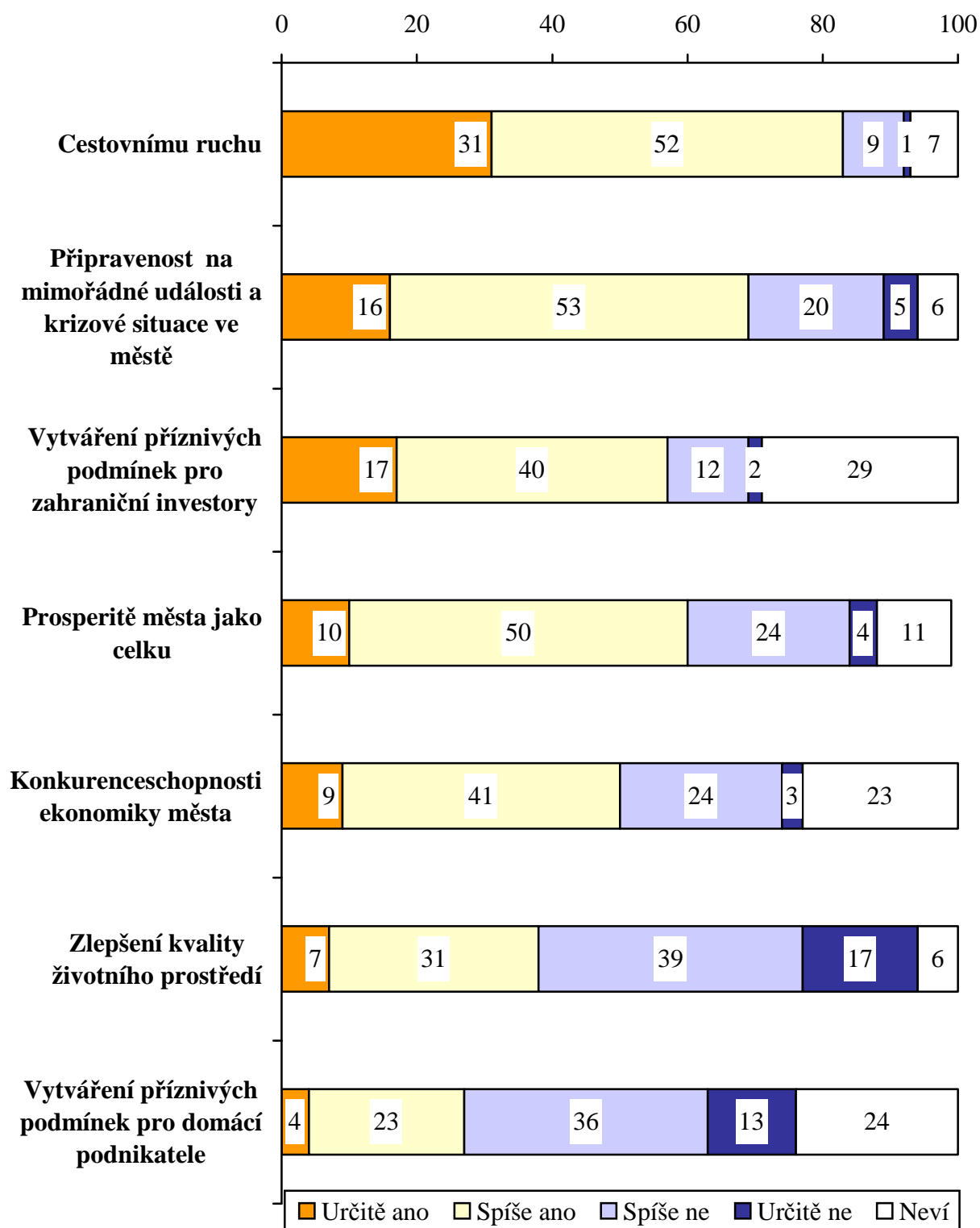
Pramen: STEM, Výzkum PRAHA 2006, 855 respondentů

„Jak hodnotíte dosavadní činnost vedení města,
tj. Rady a primátora hl. města Prahy, v následujících oblastech?“
Srovnání podílů kladných hodnocení



Pramen: STEM, Výzkum PRAHA 2006, 855 respondentů a MĚSTO 2004, 803 respondentů

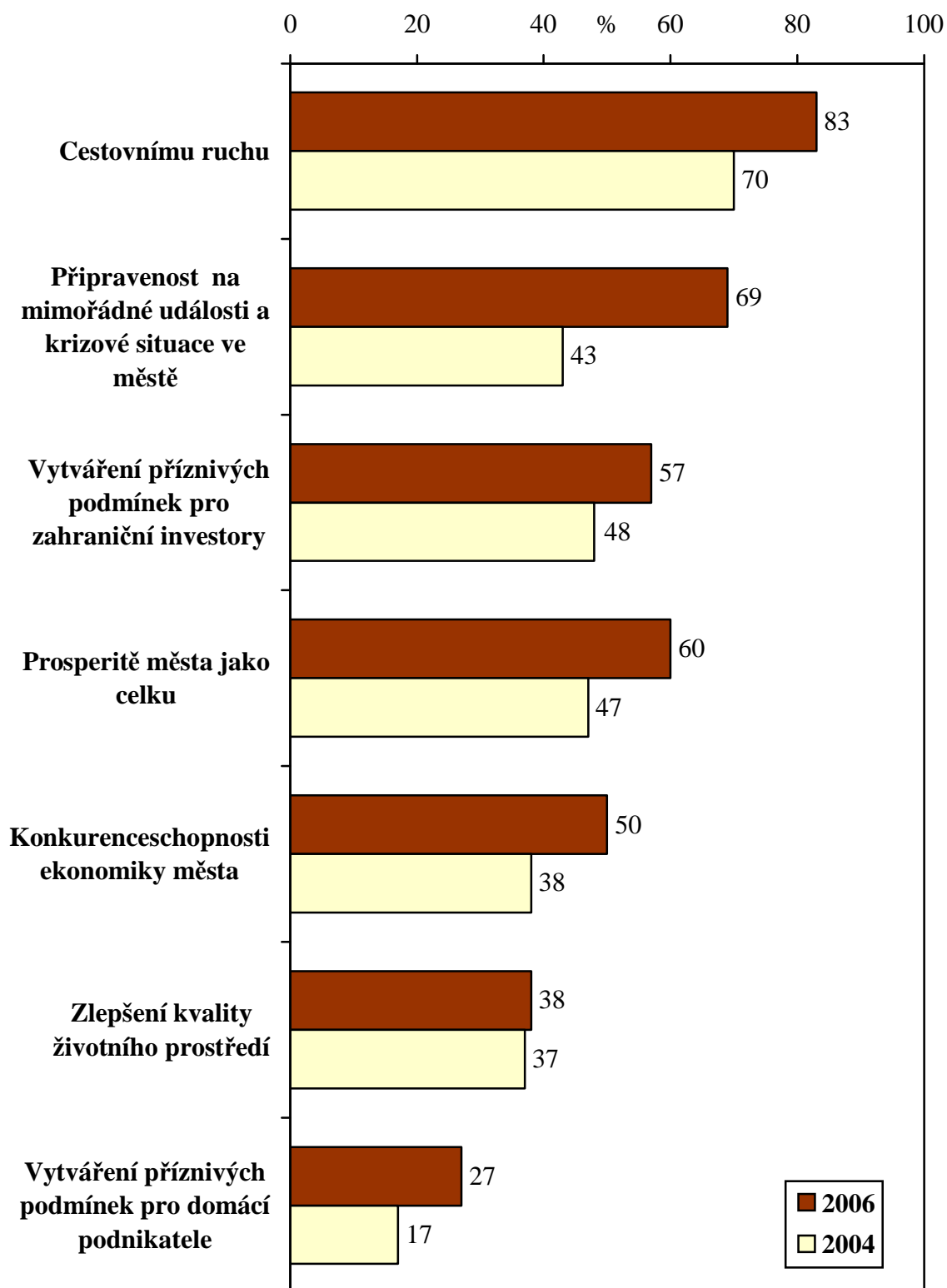
„Domníváte se, že vedení města, tj. Rada a primátor hl. města Prahy, věnují náležitou pozornost následujícím oblastem?“



Pramen: STEM, Výzkum PRAHA 2006, 855 respondentů

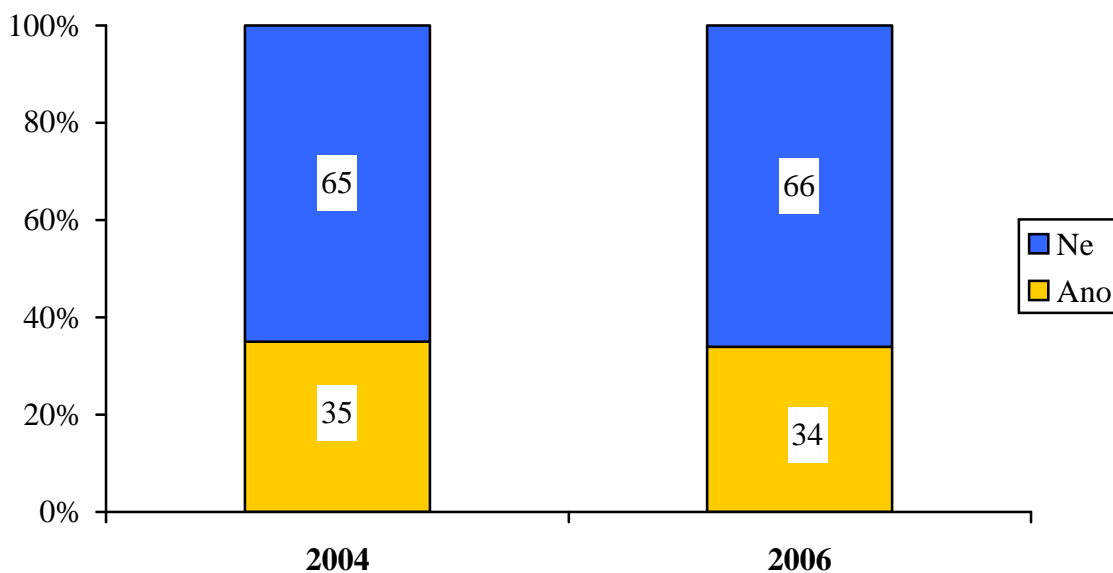
„Domníváte se, že vedení města, tj. Rada a primátor hl. města Prahy, věnují náležitou pozornost následujícím oblastem?“

Srovnání podílů souhlasných hodnocení



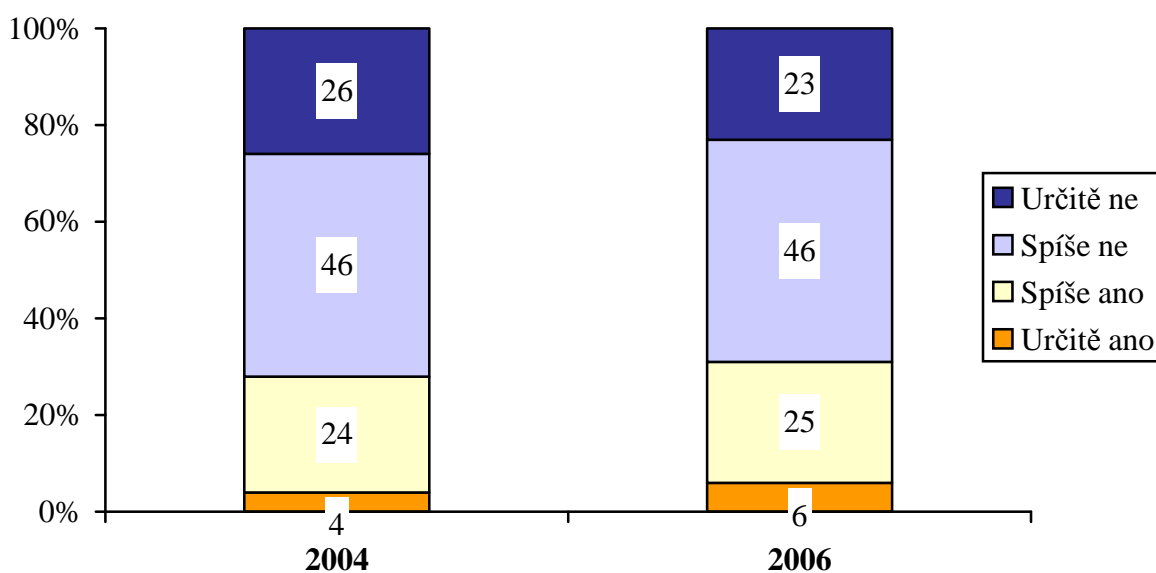
Pramen: STEM, Výzkum PRAHA 2006, 855 respondentů a MĚSTO 2004, 803 respondentů

„Dokázal(a) byste uvést, které strany tvoří koalici vedení města Prahy?“



Pramen: STEM, Výzkum PRAHA 2006, 855 respondentů a MĚSTO 2004, 803 respondentů

„Máte přehled o tom, jaké pravomoci má Zastupitelstvo hl. města Prahy?“



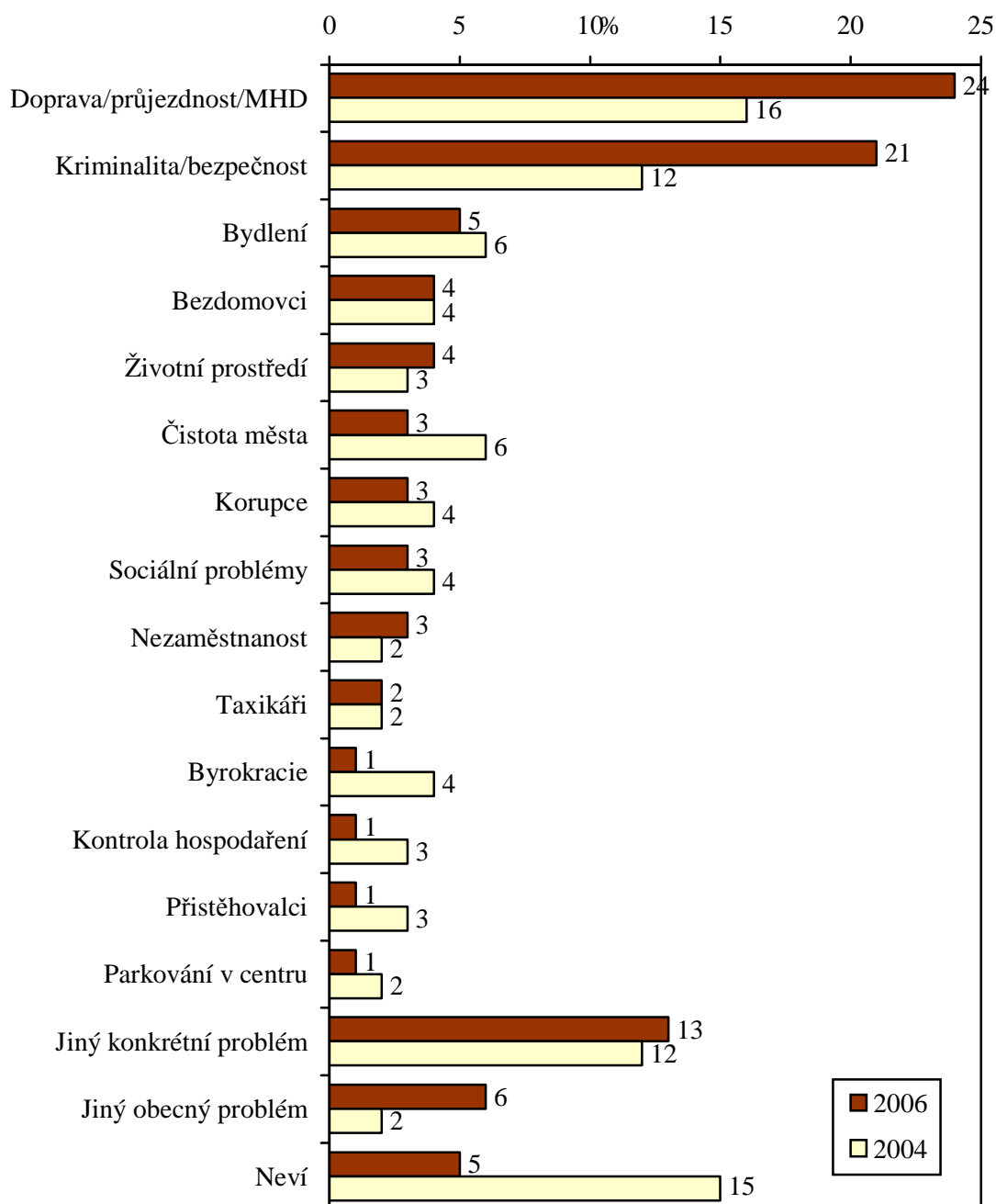
Pramen: STEM, Výzkum PRAHA 2006, 855 respondentů a MĚSTO 2004, 803 respondentů

2 PROBLÉMY MĚSTA PRAHY

2.1 Hlavní problémy města a naléhavost jejich řešení

2.1.1 Co by měl primátor řešit nejdříve

„Představte si, že byste byl(a) alespoň na chvíli primátorem Prahy. Co byste řešil(a) nejdříve, jaké by bylo Vaše první rozhodnutí?“

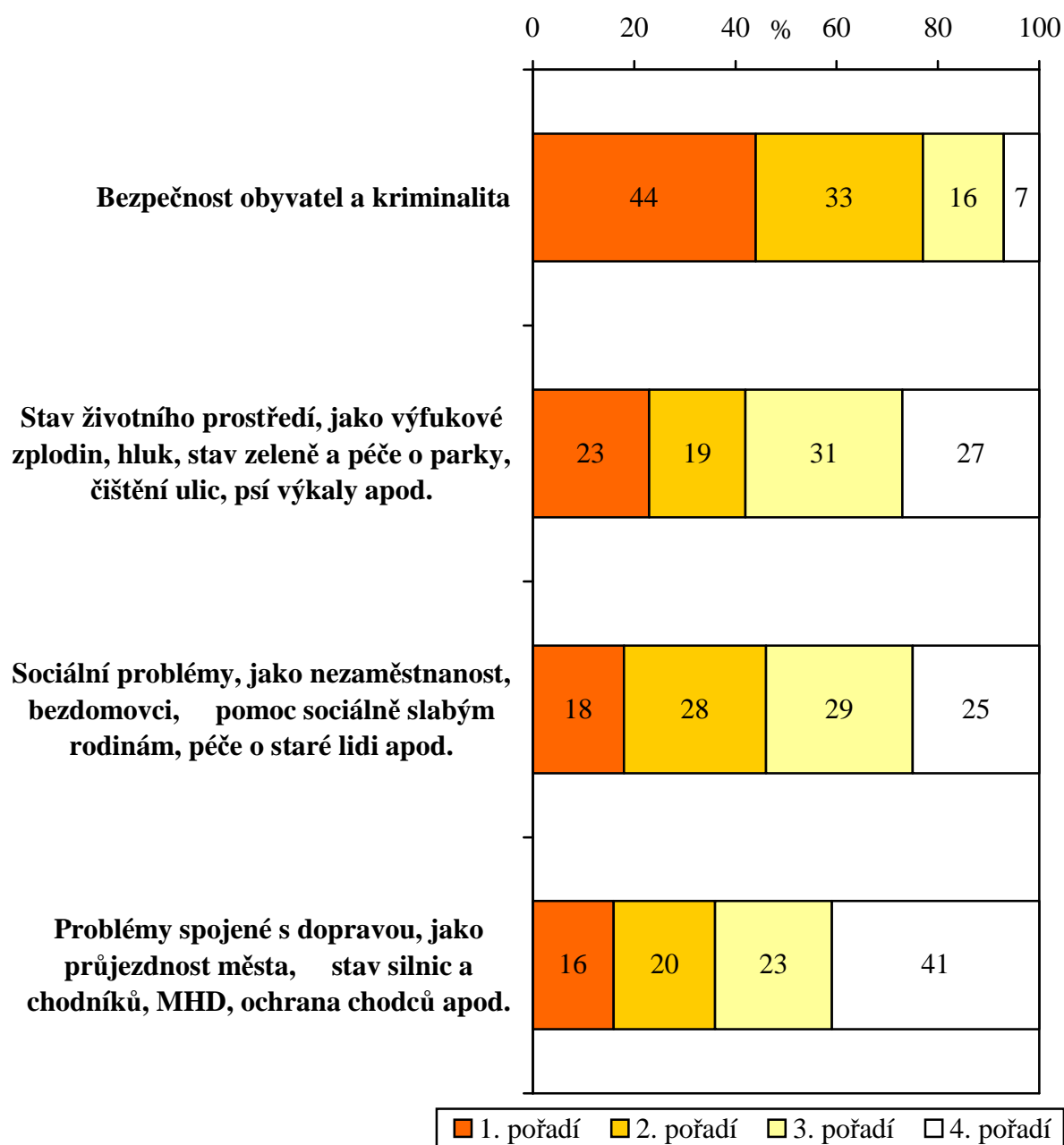


Pramen: STEM, Výzkum PRAHA 2006, 855 respondentů a MĚSTO 2004, 803 respondentů

2.1.2 Pořadí naléhavosti řešení hlavních oblastí problémů města Prahy

„Nyní Vám předložím seznam čtyř oblastí, kde se Praha potýká s nejrůznějšími problémy. Vyberte z tohoto seznamu tu problémovou oblast, jejíž řešení je podle Vás nejnaléhavější. Postupně pak vyberte druhou nejnaléhavější, třetí a čtvrtou.“

Důležitost klíčových problémů Prahy

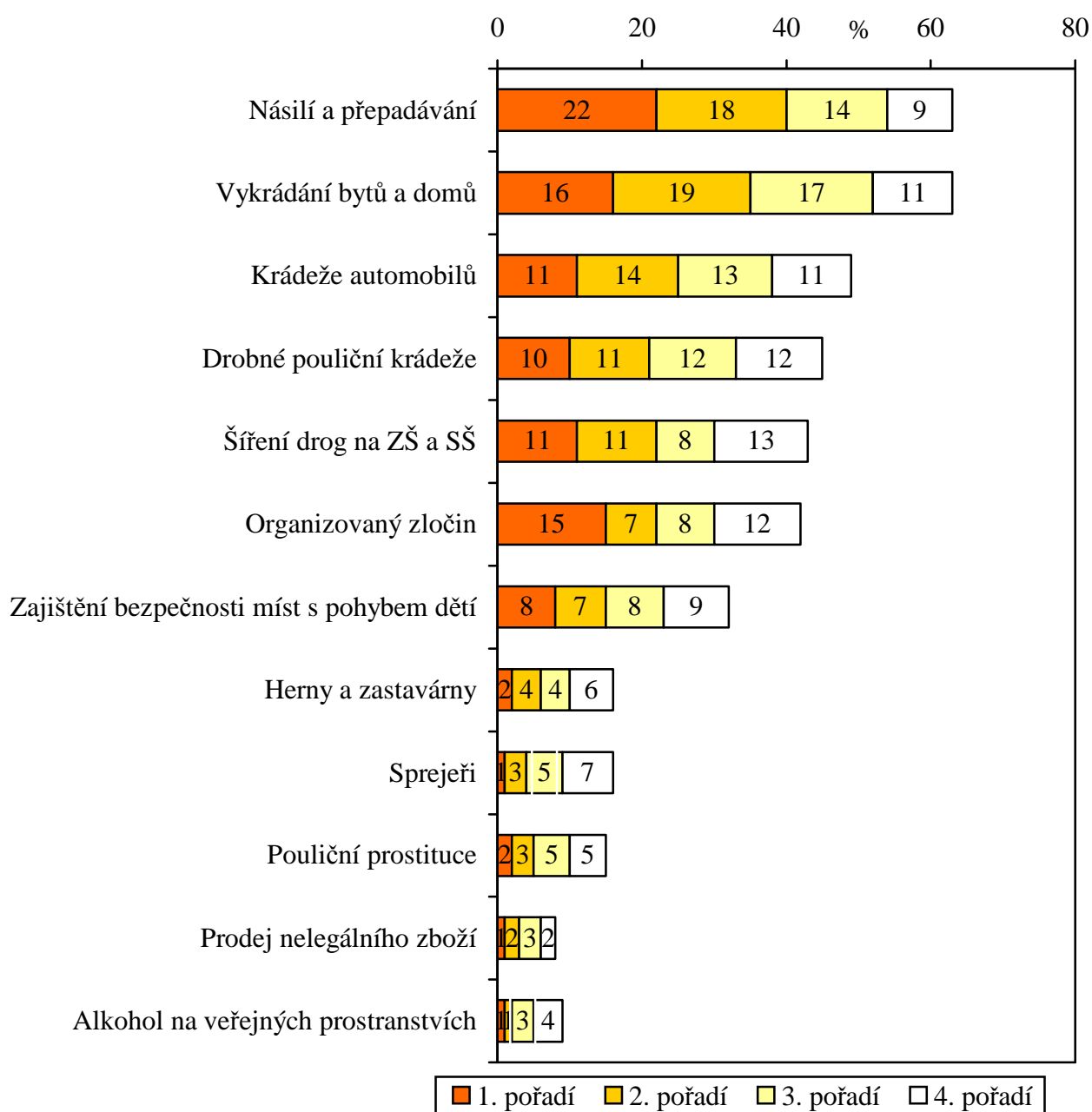


Pramen: STEM, Výzkum PRAHA 2006, 855 respondentů

2.2 Naléhavost řešení konkrétních problémů hlavních oblastí

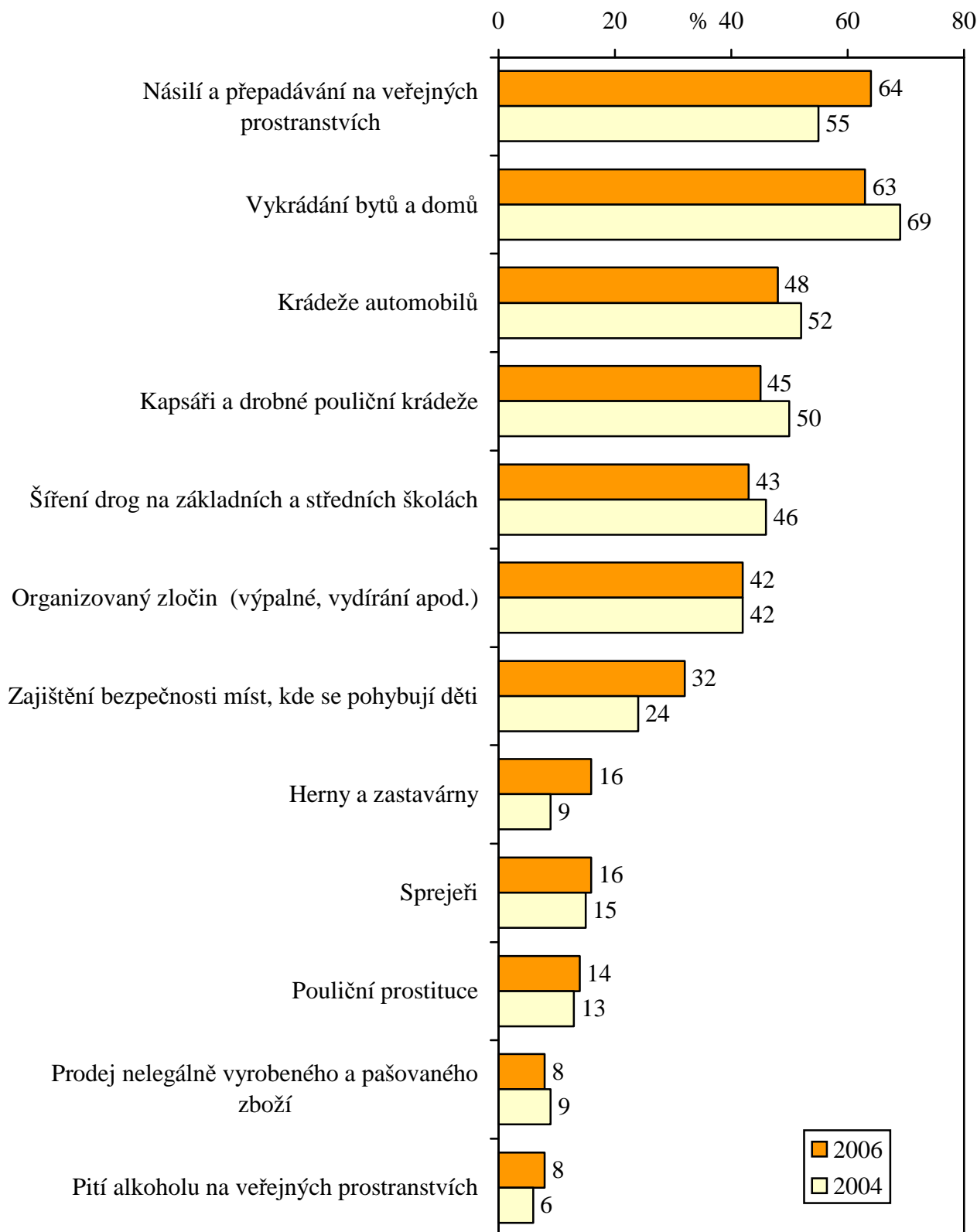
2.2.1 Problémy bezpečnosti obyvatel města a kriminality

Důležitost problémů v oblasti bezpečnosti a kriminality
– umístění na 1.-4. místě



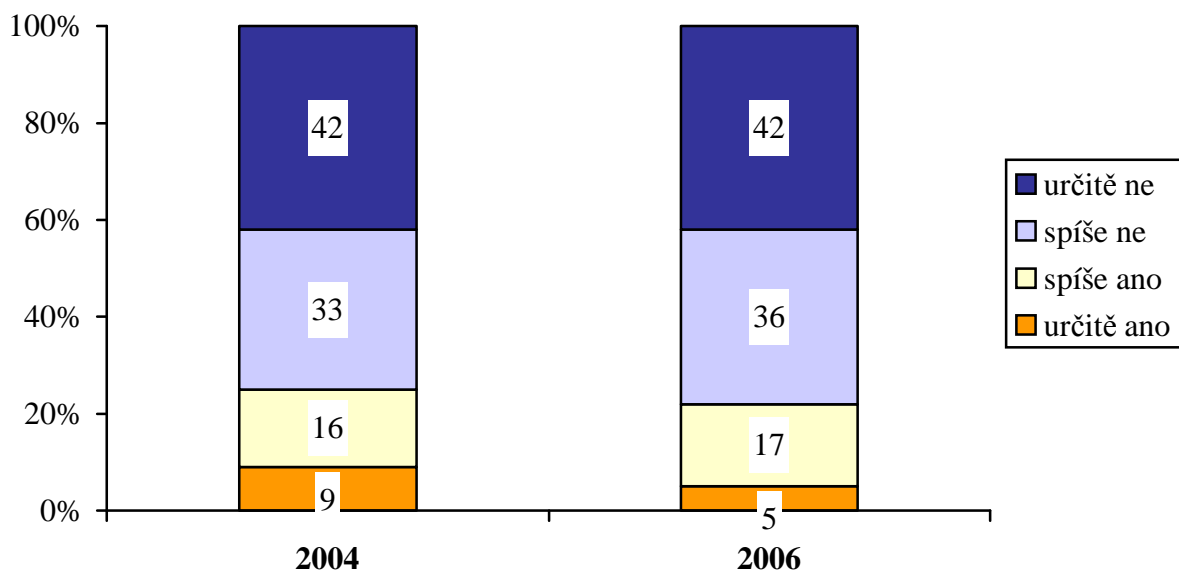
Pramen: STEM, Výzkum PRAHA 2006, 855 respondentů

Důležitost problémů v oblasti bezpečnosti a kriminality Časové srovnání



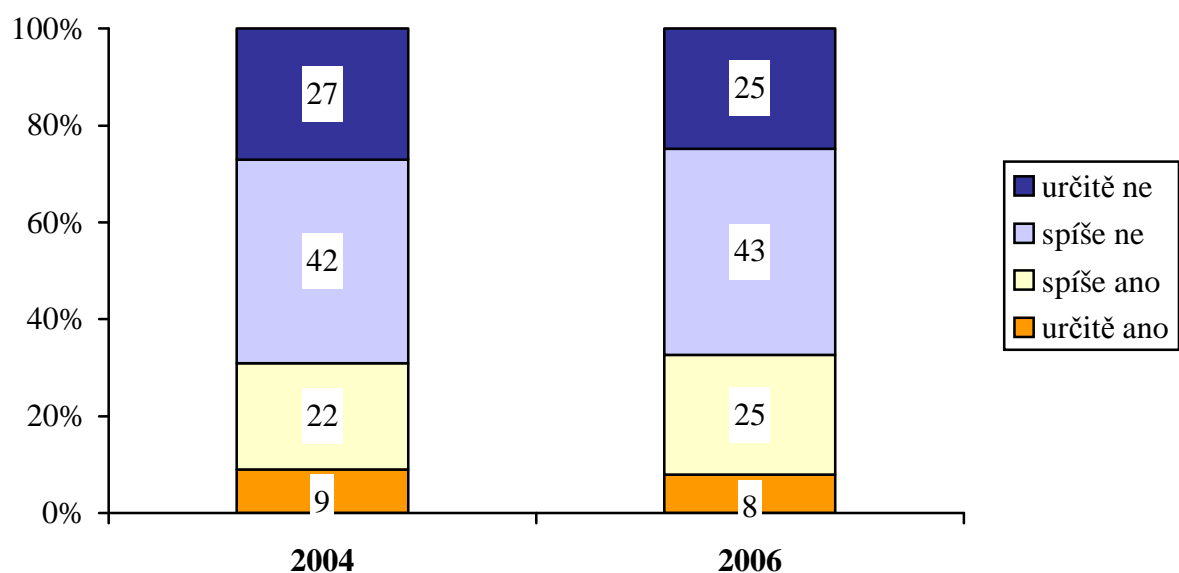
Pramen: STEM, Výzkum PRAHA 2006, 855 respondentů a MĚSTO 2004, 803 respondentů

„Domníváte se, že bezpečnostní kamerový systém v ulicích Prahy je nepřijatelným zásahem do soukromí lidí?“



Pramen: STEM, Výzkum PRAHA 2006, 855 respondentů a MĚSTO, 803 respondentů

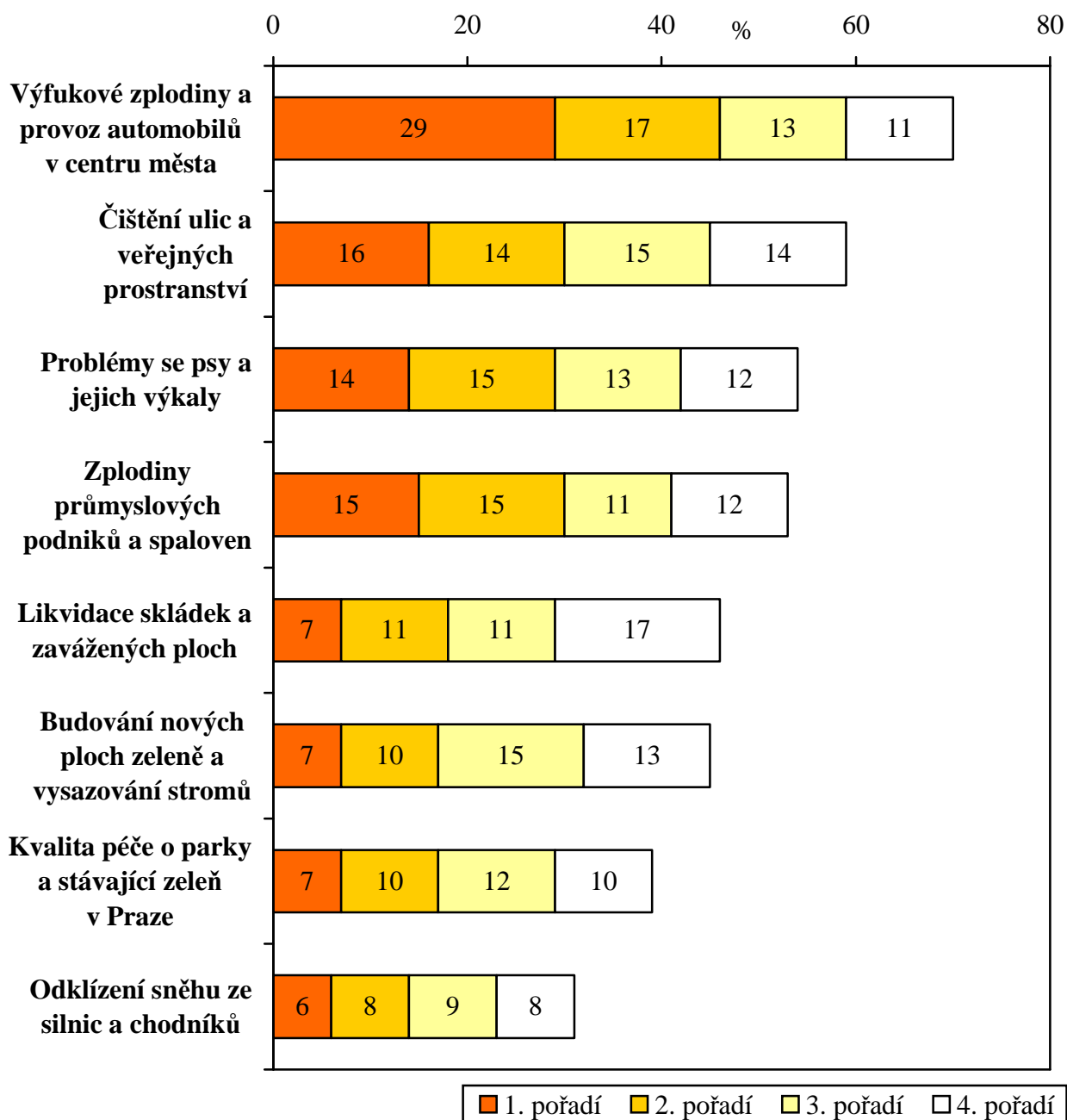
„Myslíte si, že je v Praze dostatečný počet strážníků Městské policie?“



Pramen: STEM, Výzkum PRAHA 2006, 855 respondentů a MĚSTO, 803 respondentů

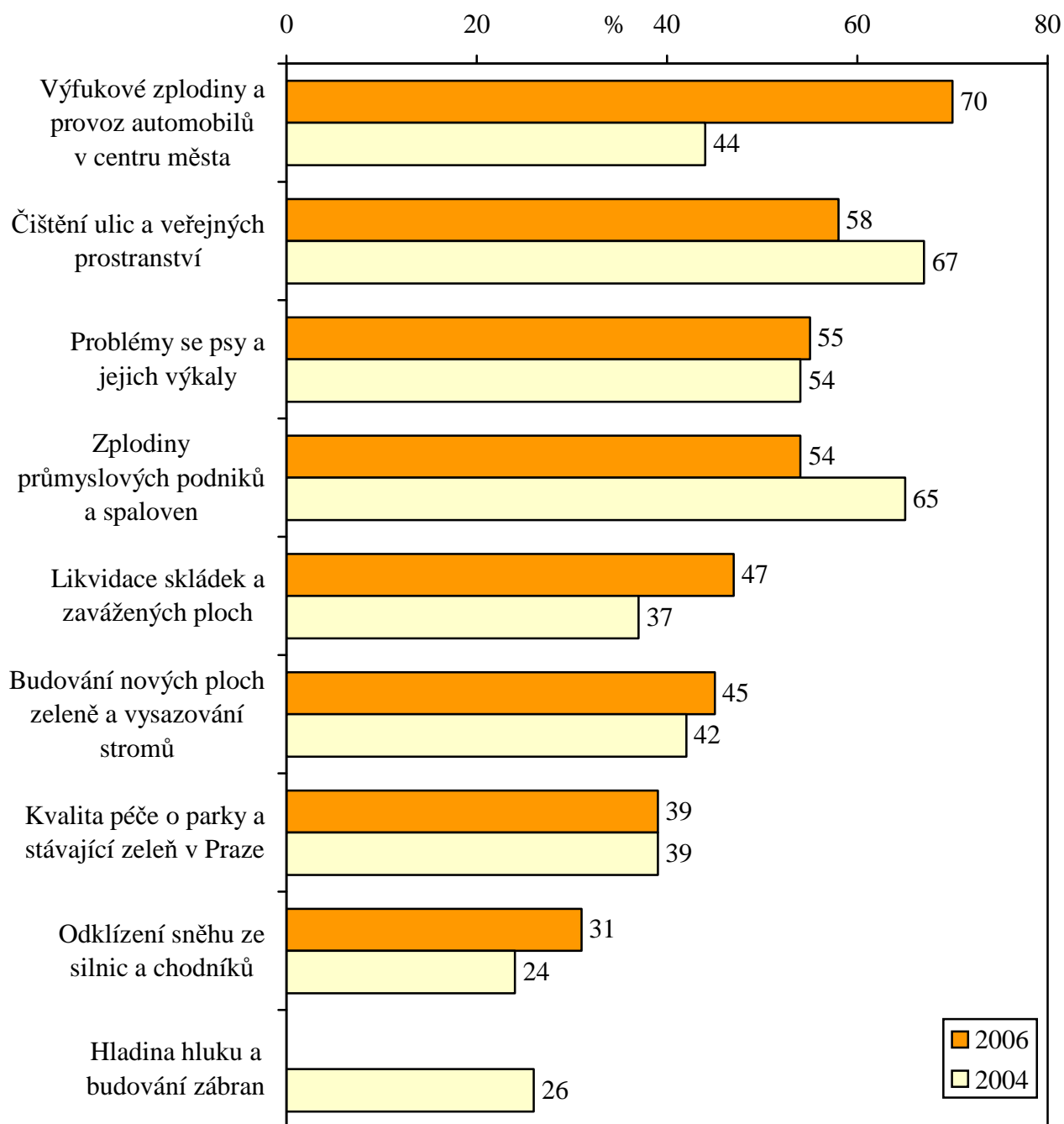
2.2.2 Problémy životního prostředí města

Důležitost problémů v oblasti životního prostředí umístění na 1.-4. místě



Pramen: STEM, Výzkum PRAHA 2006, 855 respondentů

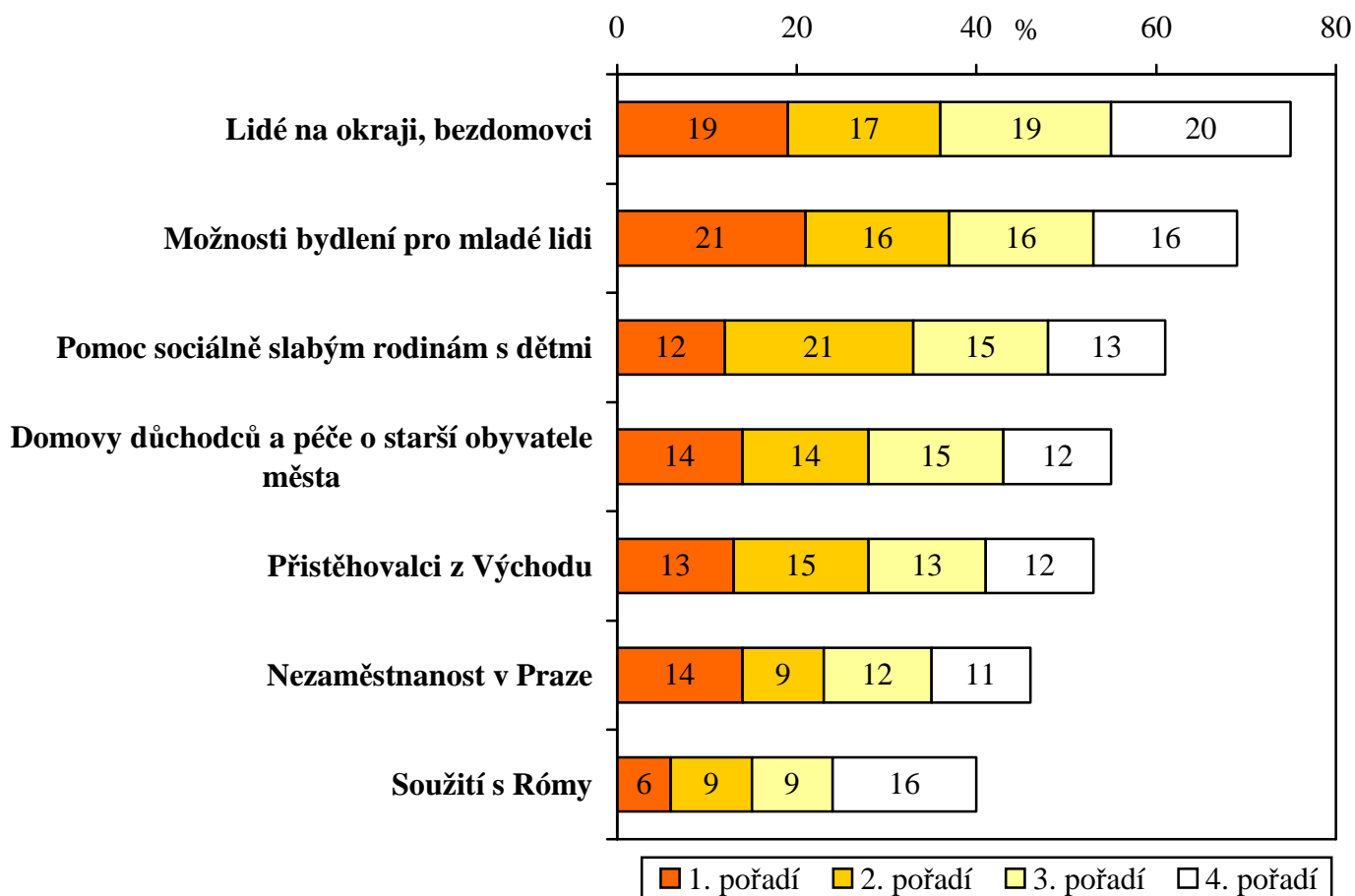
Důležitost problémů v oblasti životního prostředí Časové srovnání



Pramen: STEM, Výzkum PRAHA 2006, 855 respondentů a MĚSTO 2004, 803 respondentů

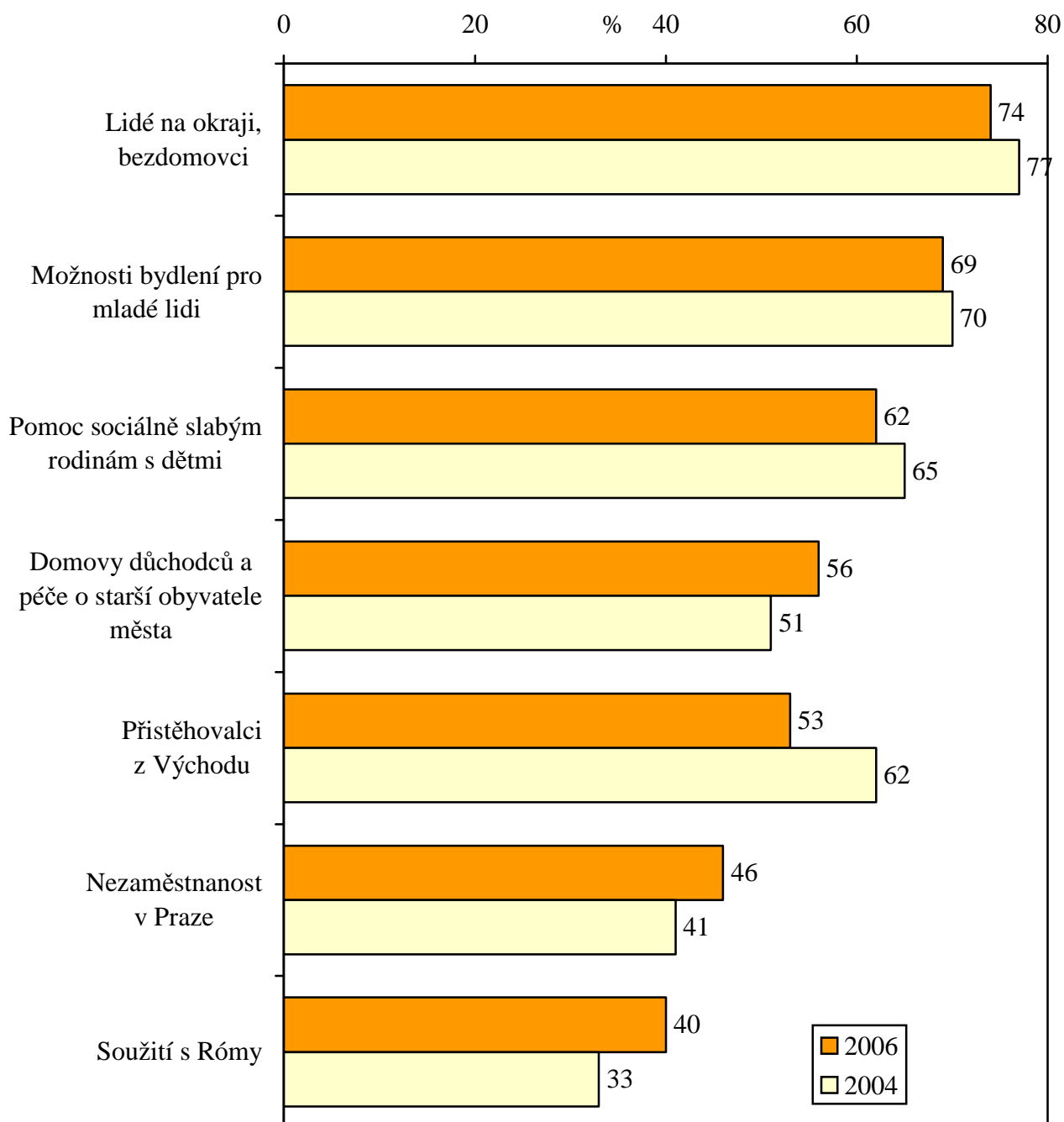
2.2.3 Sociální problémy města

Důležitost problémů v oblasti sociální
umístění na 1.-4. místě



Pramen: STEM, Výzkum PRAHA 2006, 855 respondentů

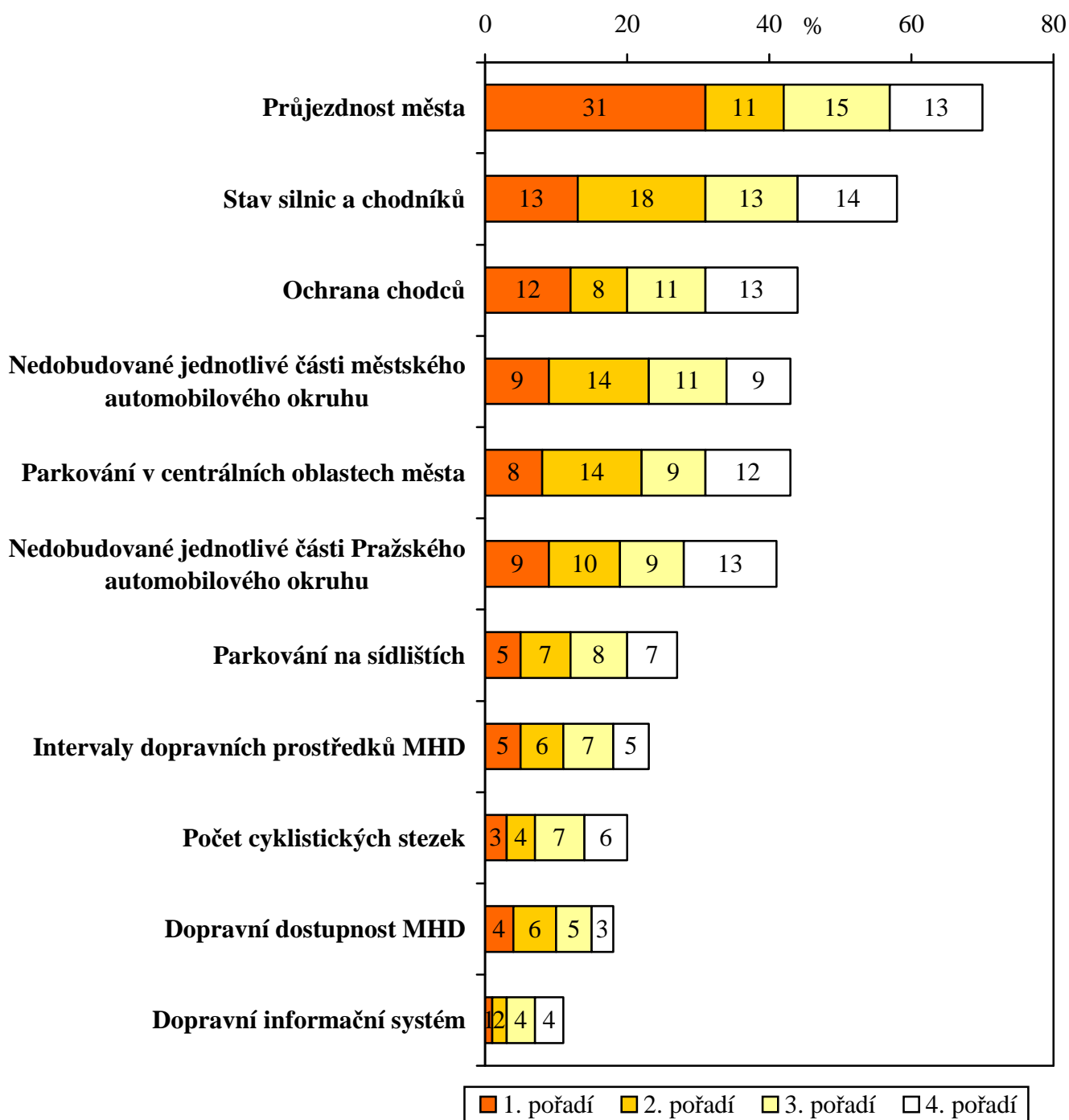
Důležitost problémů v oblasti sociální Časové srovnání



Pramen: STEM, Výzkum PRAHA 2006, 855 respondentů a MĚSTO, 803 respondentů

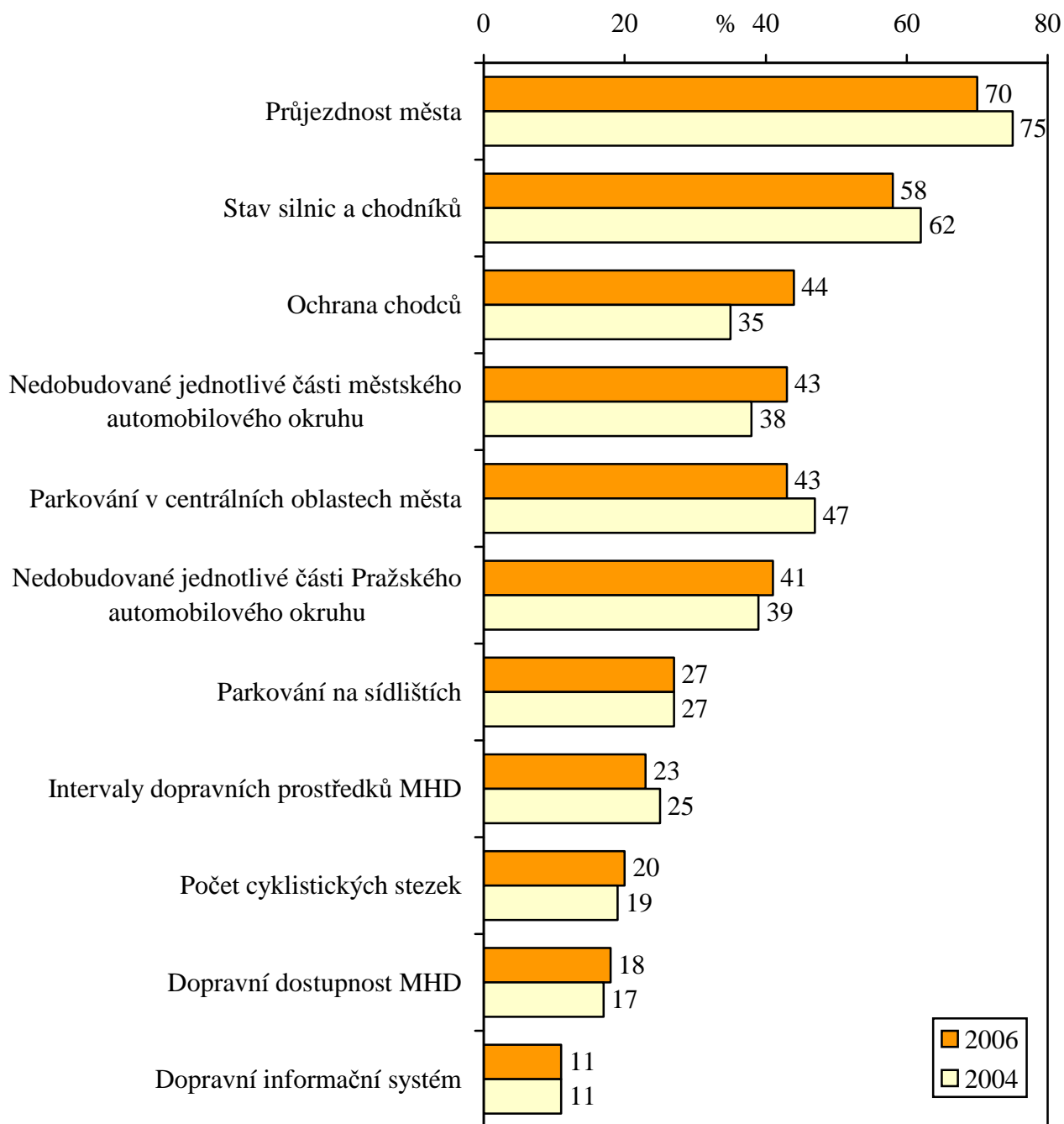
2.2.4 Problémy města spojené s dopravou

Důležitost problémů v oblasti dopravy
umístění na 1.-4. místě



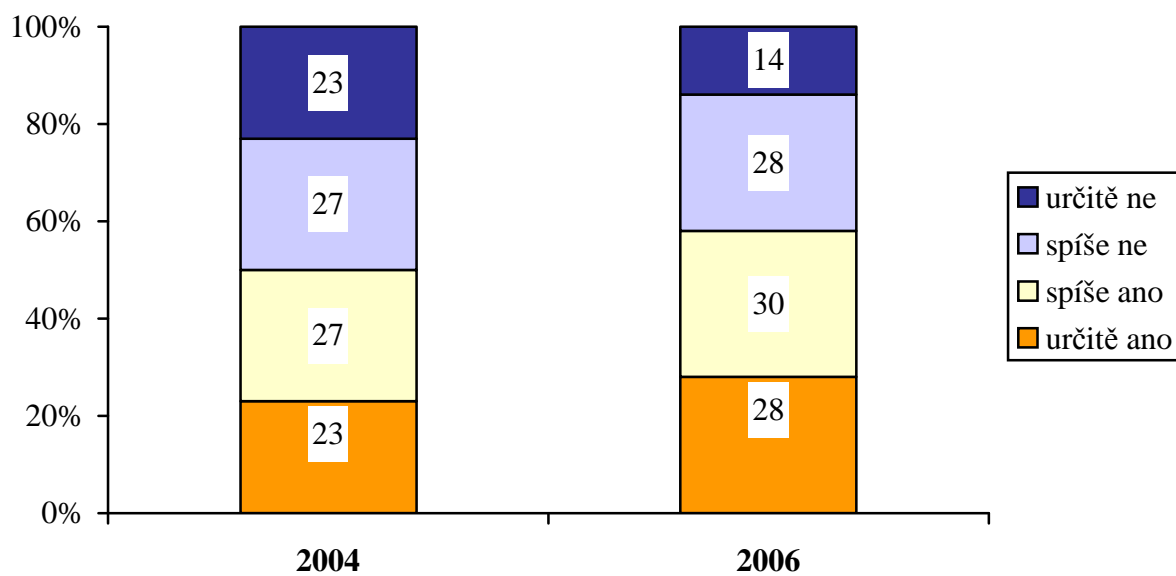
Pramen: STEM, Výzkum PRAHA 2006, 855 respondentů

Důležitost problémů v oblasti dopravy Časové srovnání



Pramen: STEM, Výzkum PRAHA 2006, 855 respondentů a MĚSTO 2004, 803 respondentů

„Jste pro zavedení mýtného při vjezdu automobilů do centra Prahy?“



Pramen: STEM, Výzkum PRAHA 2006, 855 respondentů a MĚSTO 2004, 803 respondentů