

*STEM - Středisko empirických výzkumů, Sabinova 3, 130 02 Praha 3*



# **Magistrát a financování pražských divadel**

**Bleskový průzkum názorů obyvatel Prahy**

**V Praze dne 21. května 2008**

# I. Údaje o výzkumu

---

<b>Typ výzkumu:</b>	bleskový reprezentativní výzkum obyvatel hl. m. Prahy
<b>Věcné zaměření výzkumu:</b>	názory obyvatel na plán magistrátu na financování pražských divadel
<b>Cílová skupina:</b>	obyvatelé Prahy starší 18 let
<b>Metoda výzkumu:</b>	kvótní výběr podle kritérií pohlaví, vzdělání, věku, části města
<b>Technika dotazování:</b>	standardizované osobní rozhovory (face-to-face) provedené školenými tazateli STEM
<b>Termín výzkumu:</b>	19. – 20. 5. 2008
<b>Výsledný soubor:</b>	537 respondentů

## II. Složení výběrového souboru

---

(Údaje v %, n=537 respondentů)

### 1. Pohlaví

	Praha	soubor
Muži	47	46
Ženy	53	54

### 2. Věkové kategorie

	Praha	soubor
18-29 let	21	17
30-44 let	26	32
45-59 let	26	32
60 a více let	27	19

### 3. Vzdělání

	Praha	soubor
Základní	10	9
Vyučen (bez maturity)	27	27
Maturita	41	46
VŠ	22	18

### 4. Část města (býv. obvod)

	Praha	soubor
Praha 1	3	2
Praha 2	4	5
Praha 3	6	7
Praha 4	24	23
Praha 5	13	13
Praha 6	12	7
Praha 7	4	5
Praha 8	9	11
Praha 9	12	13
Praha 10	13	14

### III. Základní poznatky

---

Respondentům průzkumu bylo položeno šest otázek:

- 1. Sledujete informace o diskusích magistrátu a divadelníků ohledně plánu magistrátu na způsob financování divadel v Praze v příštích letech?*
- 2. Ke kterému z táborů sporu ohledně financování divadel v Praze se Vy osobně spíše přikláníte?*
- 3. Vy osobně byste více finančně podporoval(a) divadla, o jejichž představení je větší divácký zájem, nebo spíše divadla, o jejichž představení je divácký zájem menší?*
- 4. Myslíte si, že magistrát má při financování provozu divadel v Praze výrazně rozlišovat tzv. komerční a tzv. neziskové divadelní projekty, a to finančním zvýhodněním tzv. neziskových divadel?*
- 5. Víte kolik procent z celkových výdajů města Prahy tvoří výdaje na kulturu? Nemusíte vědět přesně, pokuste se odhadnout.*
- 6. Roční výdaje města Prahy na kulturu jsou na úrovni přibližně jedné miliardy korun. Vy osobně byste doporučoval(a) výdaje města na kulturu v příštích letech: (výrazně zvýšit - o něco zvýšit - ponechat ve stejné výši - o něco snížit - výrazně snížit)*

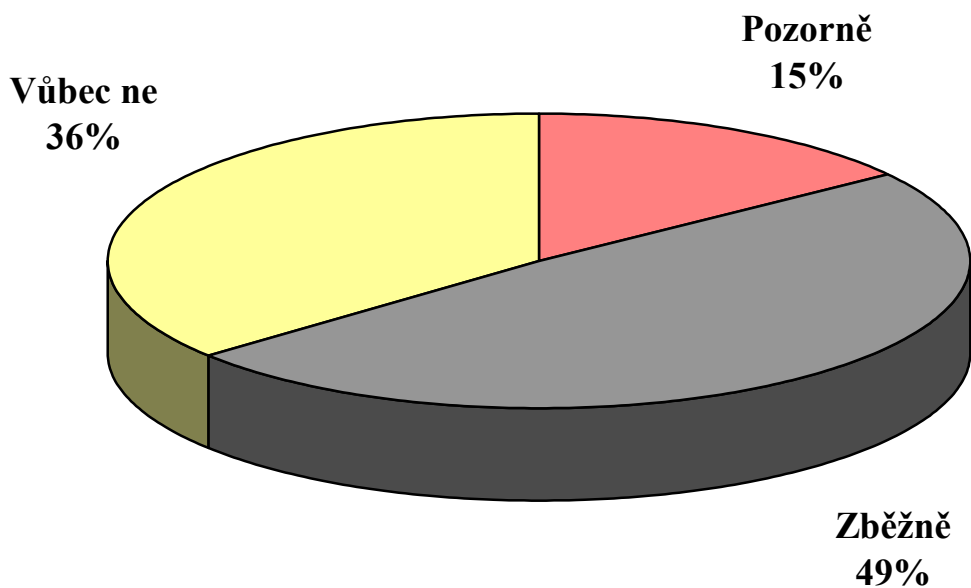
Hlavní zjištění průzkumu jsou následující:

- 1. Dvě třetiny (64 %) Pražanů sledují alespoň zběžně informace o diskusích magistrátu a divadelníků o způsobu financování pražských divadel (15 % pozorně, 49 % zběžně), třetina (36 %) je nesleduje vůbec.**
- 2. Mezi Pražany, kteří diskusi ohledně financování divadel v Praze sledují, se necelá třetina (30 %) přiklání k zastáncům a mírně přes polovinu (55 %) k odpůrcům plánu magistrátu.**
- 3. Mírně nadpoloviční většina Pražanů (56 %) by finančně více podpořila divadla, o jejichž představení je větší divácký zájem. Spíše divadla s menším diváckým zájmem by finančně podpořili ti Pražané, kteří pozorně sledují diskusi magistrátu a divadelníků. Rovněž by je častěji podpořili ti lidé, kteří se přiklánějí k táboru odpůrců plánu magistrátu**
- 4. Téměř tři čtvrtiny (71 %) Pražanů si myslí, že magistrát má při financování pražských divadel rozlišovat komerční a neziskové projekty zvýhodněním tzv. neziskových divadel. Názor, že magistrát by měl finančně zvýhodnit nezisková divadla, převažuje i mezi zastánci plánu magistrátu.**
- 5. Výdaje Prahy na kulturu odhaduje správně (odpověď „4-6 % z celkových výdajů města“) asi třetina (31 %) Pražanů. Nejčastější odhad ( uvedlo ho 40 %) je nižší – 1-3 %.**
- 6. Pražané by doporučovali buď výdaje města na kulturu zvýšit (44 %) nebo ponechat ve stejné výši (39 %); pouze každý šestý (17 %) by je snížil.**

**1. Dvě třetiny (64 %) Pražanů sledují alespoň zběžně informace o diskusích magistrátu a divadelníků o způsobu financování pražských divadel, třetina (36 %) je nesleduje vůbec.**

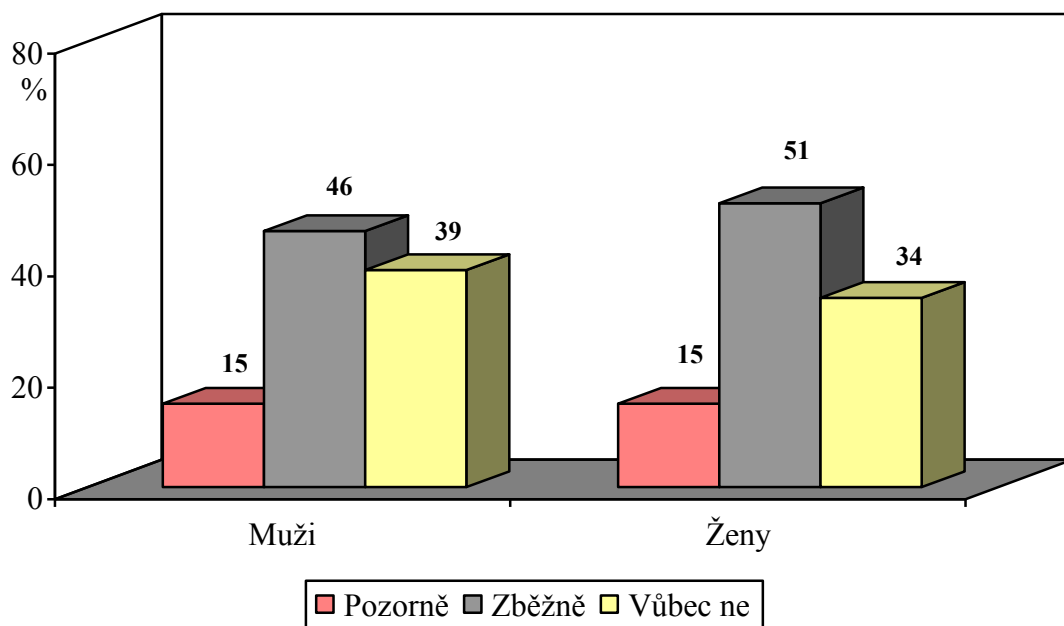
---

*„Sledujete informace o diskusích magistrátu a divadelníků ohledně plánu magistrátu na způsob financování divadel v Praze v příštích letech?“*

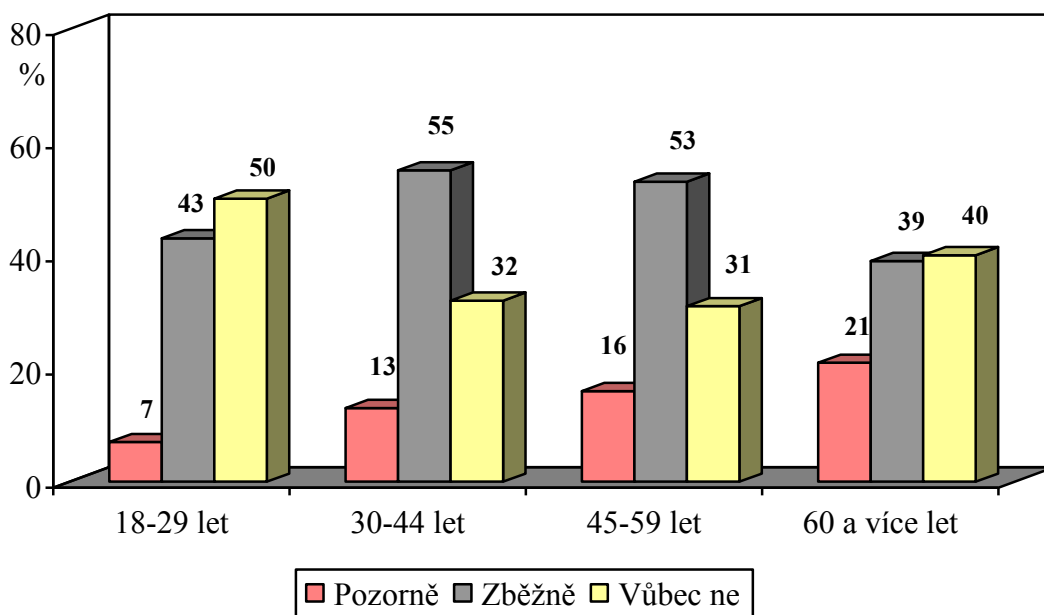


- Ženy mírně častěji než muži sledují informace o diskusích magistrátu a divadelníků alespoň zběžně.
- Alespoň zběžně sleduje informace zejména střední generace (30-59 let). Mezi 18-29letými je nejvíce těch, kteří je vůbec nesledují.
- S tím, jak roste vzdělání, klesá podíl těch, kdo informace o diskusích vůbec nesledují.
- Nadprůměrně často sledují informace o diskusích příznivci ODS a SZ, podprůměrně naopak sympatizanti ČSSD a KSČM.

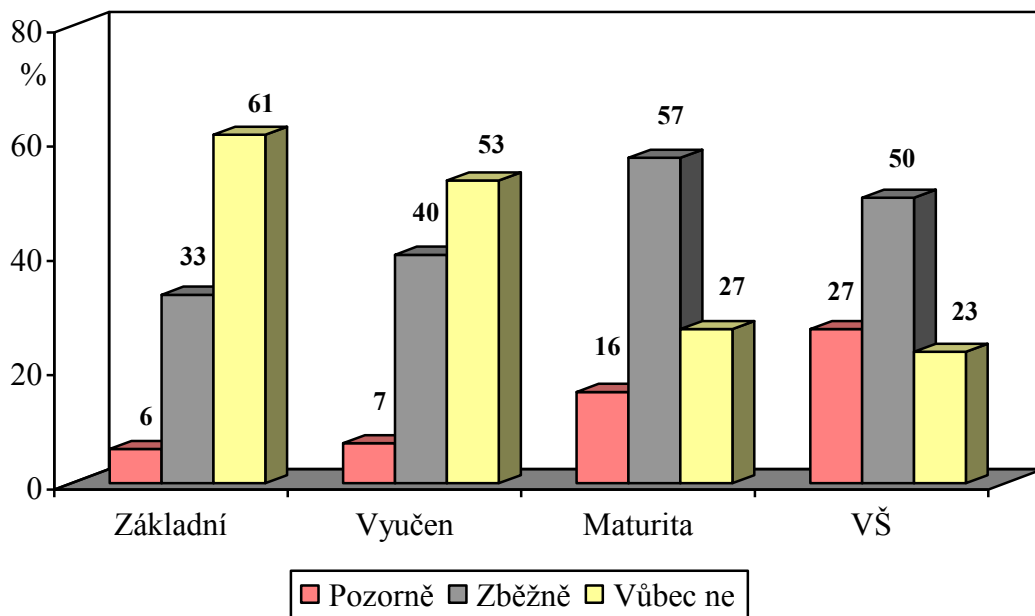
**„Sledujete informace o diskusích magistrátu a divadelníků ohledně plánu magistrátu na způsob financování divadel v Praze v příštích letech?“**  
 - podle pohlaví



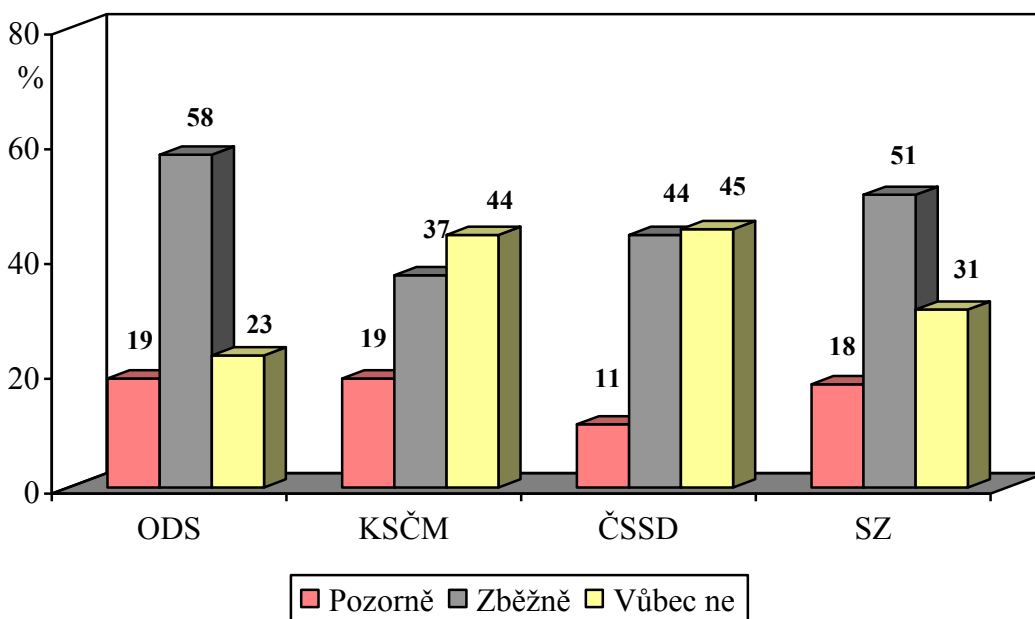
**„Sledujete informace o diskusích magistrátu a divadelníků ohledně plánu magistrátu na způsob financování divadel v Praze v příštích letech?“**  
 - podle věku



**„Sledujete informace o diskusích magistrátu a divadelníků ohledně plánu magistrátu na způsob financování divadel v Praze v příštích letech?“**  
 - podle vzdělání



**„Sledujete informace o diskusích magistrátu a divadelníků ohledně plánu magistrátu na způsob financování divadel v Praze v příštích letech?“**  
 - podle politických sympatií respondentů

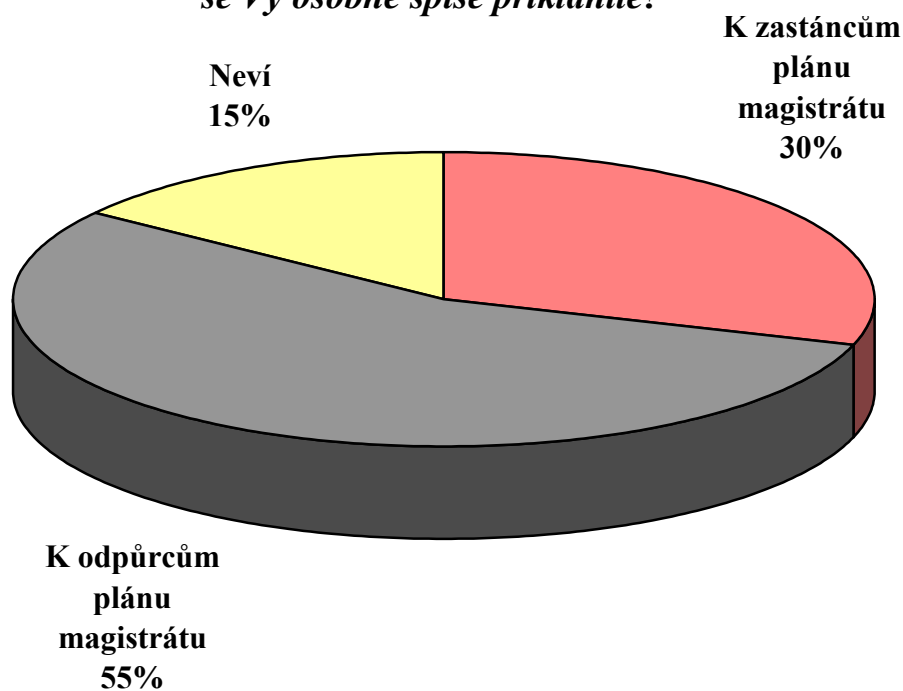


(údaje pro SZ a KSČM jsou vzhledem k menšímu počtu příznivců v průzkumu jen orientační)

**2. Mezi Pražany, kteří diskusi ohledně financování divadel v Praze sledují, se necelá třetina (30 %) přiklání k zastáncům a mírně přes polovinu (55 %) k odpůrcům plánu magistrátu.**

---

*„Ke kterému z táborů sporu ohledně financování divadel v Praze se Vy osobně spíše přikláníte?“*

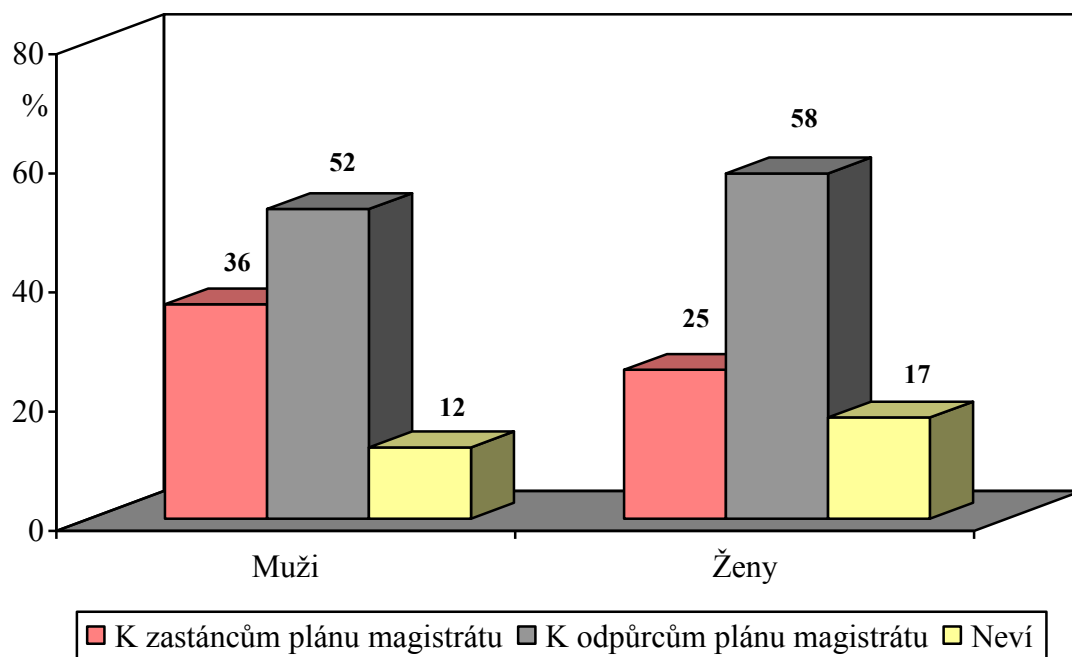


*Pozn.: Na otázku neodpovídali ti respondenti, kteří diskusi o financování divadel vůbec nesledují; n=341 respondentů*

- Muži se častěji než ženy hlásí k táborů zastánců plánu magistrátu, i mezi nimi ovšem převažují odpůrci.
- Z hlediska věku má plán magistrátu nejvíce zastánců ve střední generaci (30-59 let), nejvíce odpůrců je mezi mladými do 29 let.
- S růstem vzdělání mírně stoupá podíl zastánců plánu magistrátu.
- Pokud jde o stranické sympatie, nejvíce zastánců plánu magistrátu je mezi příznivci ODS, nicméně odpůrců je mezi nimi přibližně stejně. Mezi sympatizanty dalších stran výrazně převažují odpůrci plánu magistrátu, nejzřetelněji mezi příznivci KSČM.
- Mezi lidmi, kteří sledují informace o diskusi pozorně, je více jak zastánců, tak odpůrců plánu magistrátu. Ti, kteří sledují diskusi jen zběžně, častěji nevědí, ke kterému táboru se přiklonit.

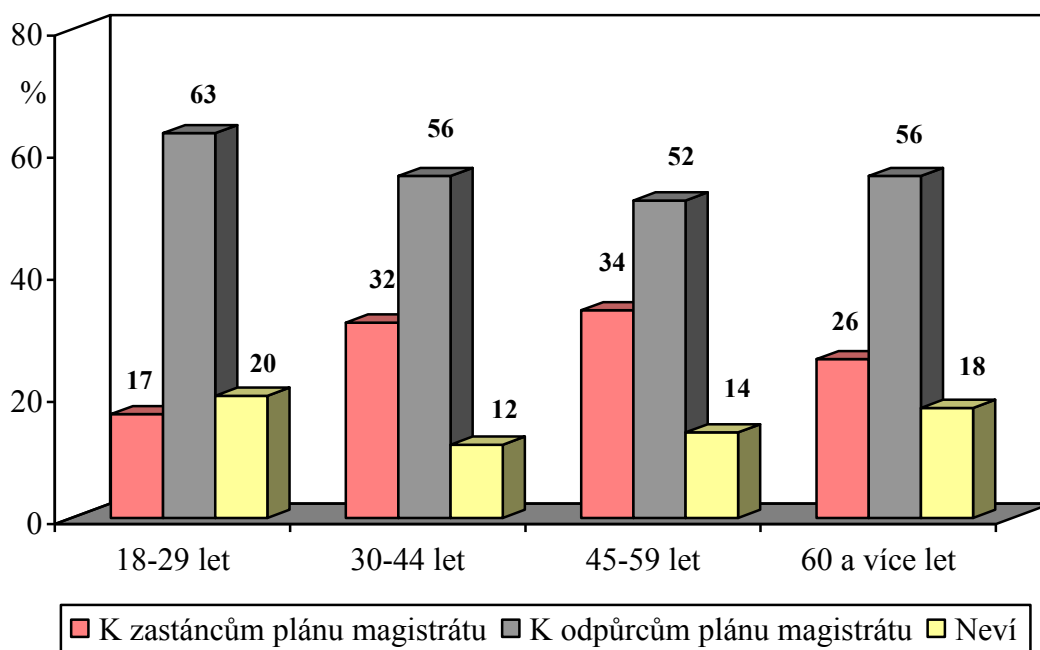
**„Ke kterému z táborů sporu ohledně financování divadel v Praze se Vy osobně spíše přikláníte?“**

- podle pohlaví

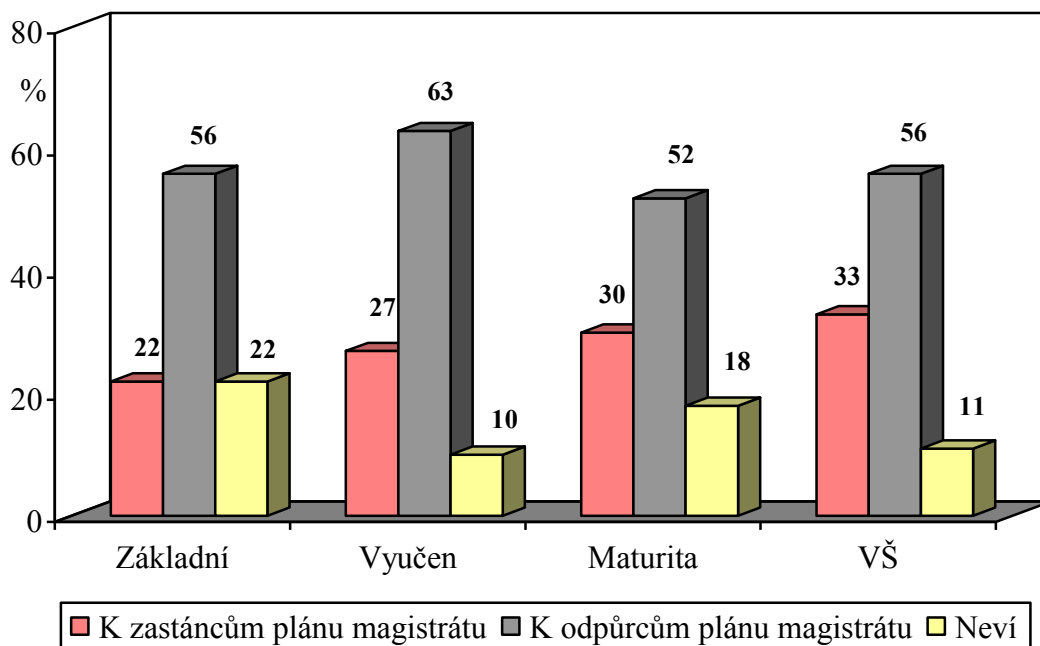


**„Ke kterému z táborů sporu ohledně financování divadel v Praze se Vy osobně spíše přikláníte?“**

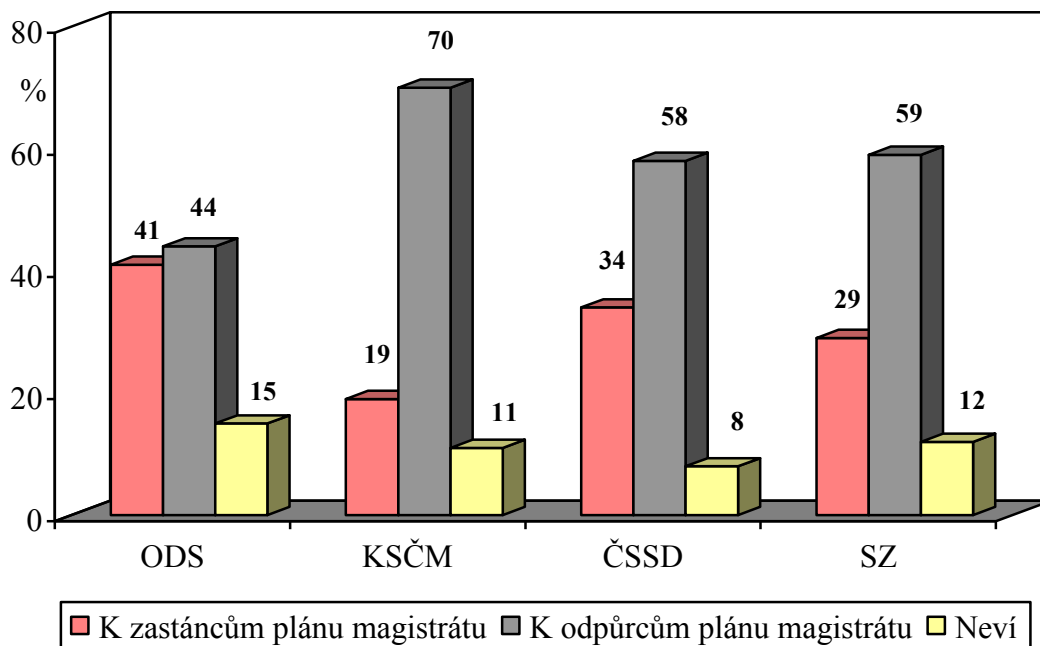
- podle věku



**„Ke kterému z táborů sporu ohledně financování divadel v Praze se Vy osobně spíše přikláníte?“**  
- podle vzdělání

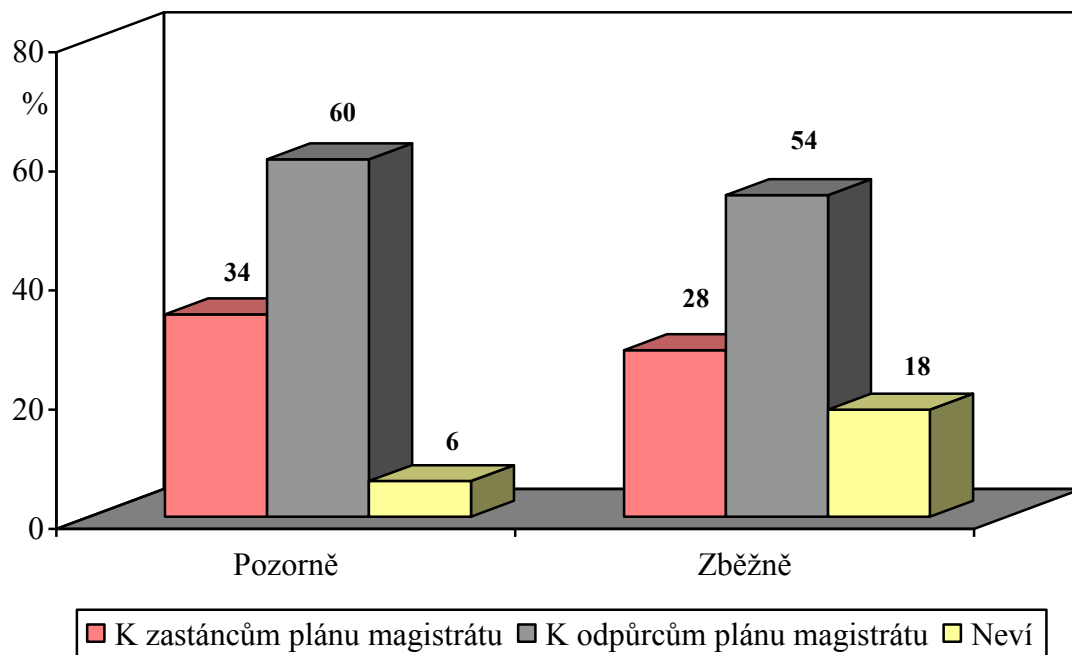


**„Ke kterému z táborů sporu ohledně financování divadel v Praze se Vy osobně spíše přikláníte?“**  
- podle politických sympatií



**„Ke kterému z táborů sporu ohledně financování divadel v Praze  
se Vy osobně spíše přikláníte?“**

- podle sledování informací o diskusi o financování divadel

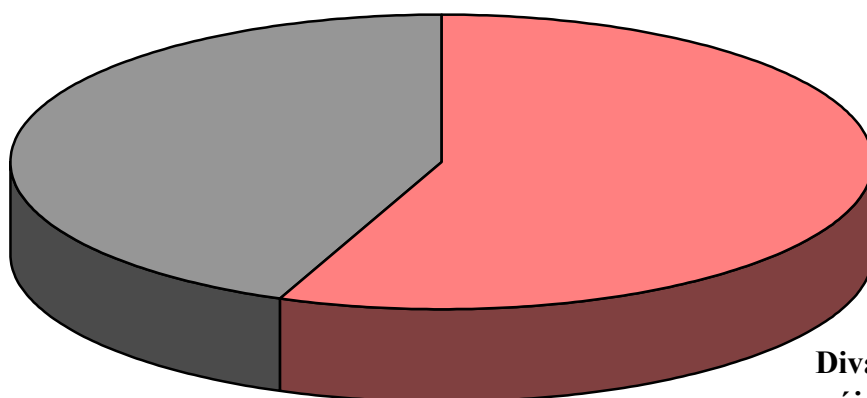


### 3. Mírně nadpoloviční většina Pražanů (56 %) by finančně více podpořila divadla, o jejichž představení je větší divácký zájem.

---

*„Vy osobně byste více finančně podporoval(a) divadla, o jejichž představení je větší divácký zájem, nebo spíše divadla, o jejichž představení je divácký zájem menší?“*

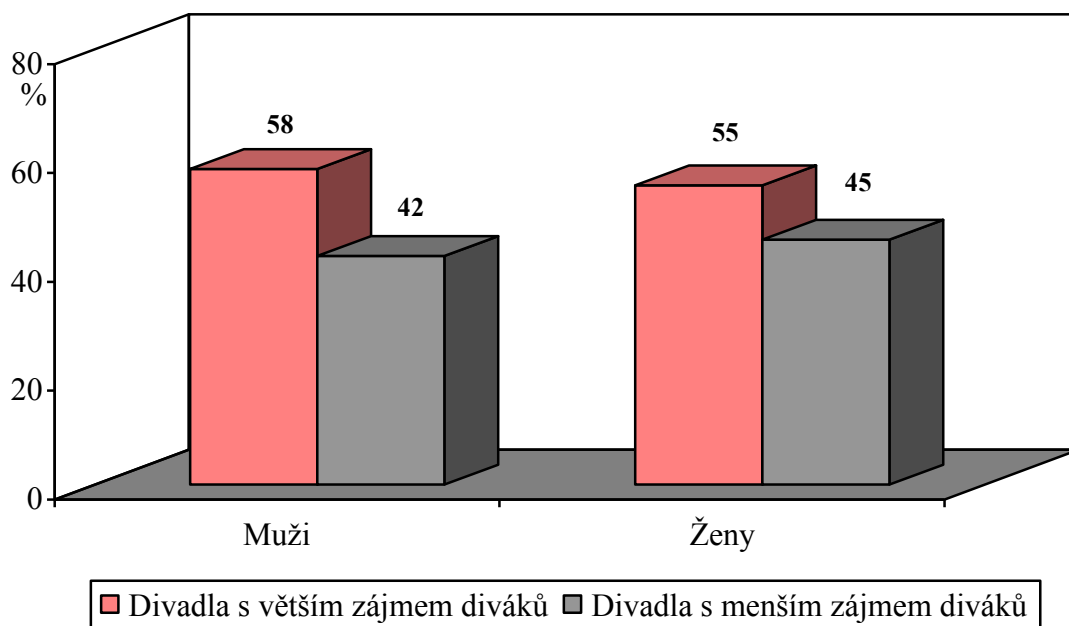
**Divadla s  
menším zájmem  
diváků  
44%**



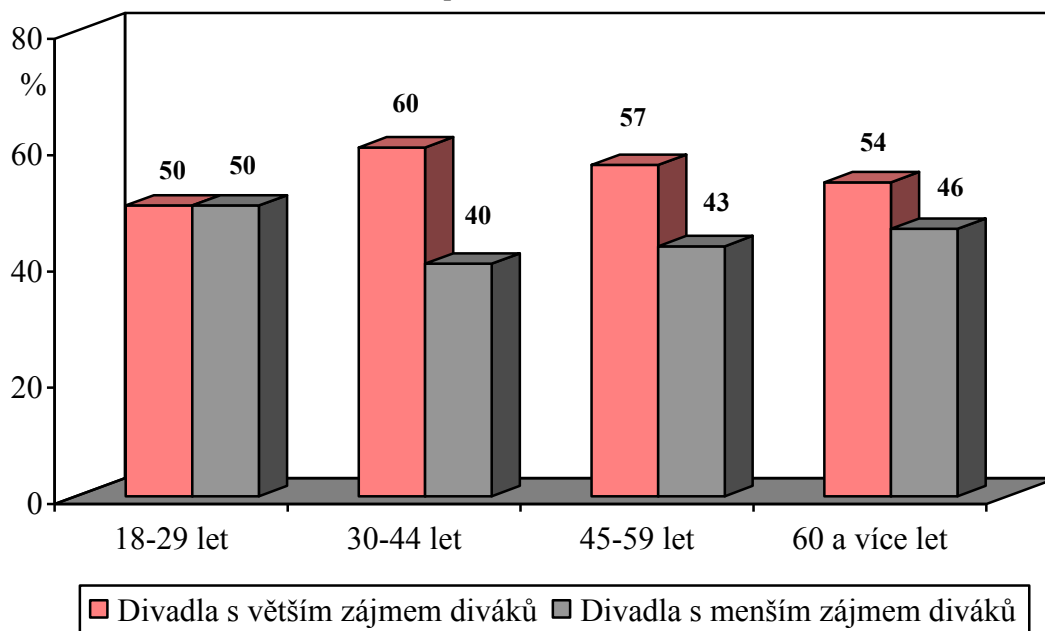
**Divadla s větším  
zájmem diváků  
56%**

- Mezi názory mužů a žen na tuto otázku není výrazný rozdíl.
- Divadla s větším diváckým zájmem by mírně častěji finančně podporovali příslušníci střední generace (30-59 let).
- Podpora divadel s větším diváckým zájmem má navrch ve všech skupinách podle vzdělání kromě vzdělání základního.
- Z hlediska stranických sympatií se vyčleňují příznivci SZ, u nichž je podpora obou typů divadel vyrovnaná.
- Spíše divadla s menším diváckým zájmem by finančně podpořili ti Pražané, kteří pozorně sledují diskusi magistrátu a divadelníků. Rovněž by je častěji podpořili ti lidé, kteří se přiklánějí k táboru odpůrců plánu magistrátu.

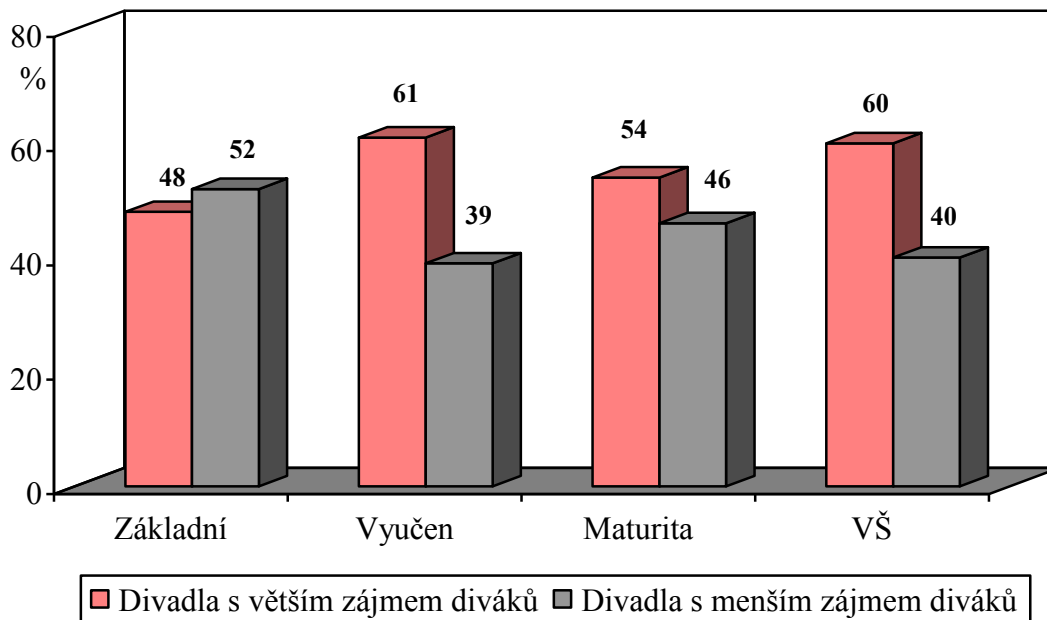
**„Vy osobně byste více finančně podporoval(a)  
divadla, o jejichž představení je větší divácký zájem,  
nebo spíše divadla, o jejichž představení je divácký zájem menší?“**  
- podle pohlaví



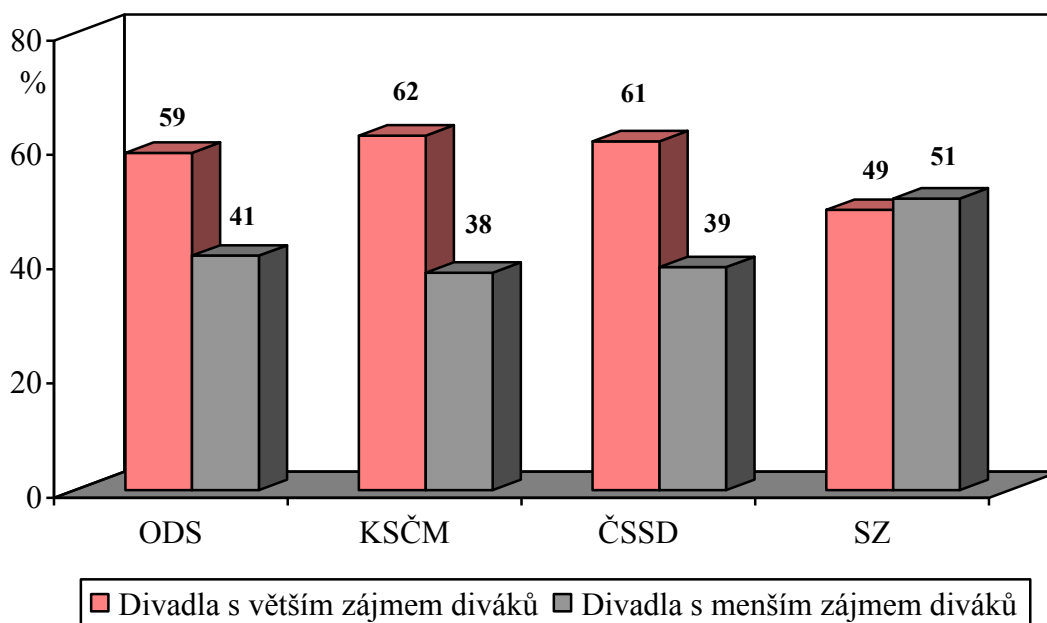
**„Vy osobně byste více finančně podporoval(a)  
divadla, o jejichž představení je větší divácký zájem,  
nebo spíše divadla, o jejichž představení je divácký zájem menší?“**  
- podle věku



**„Vy osobně byste více finančně podporoval(a)  
divadla, o jejichž představení je větší divácký zájem,  
nebo spíše divadla, o jejichž představení je divácký zájem menší?“**  
- podle vzdělání

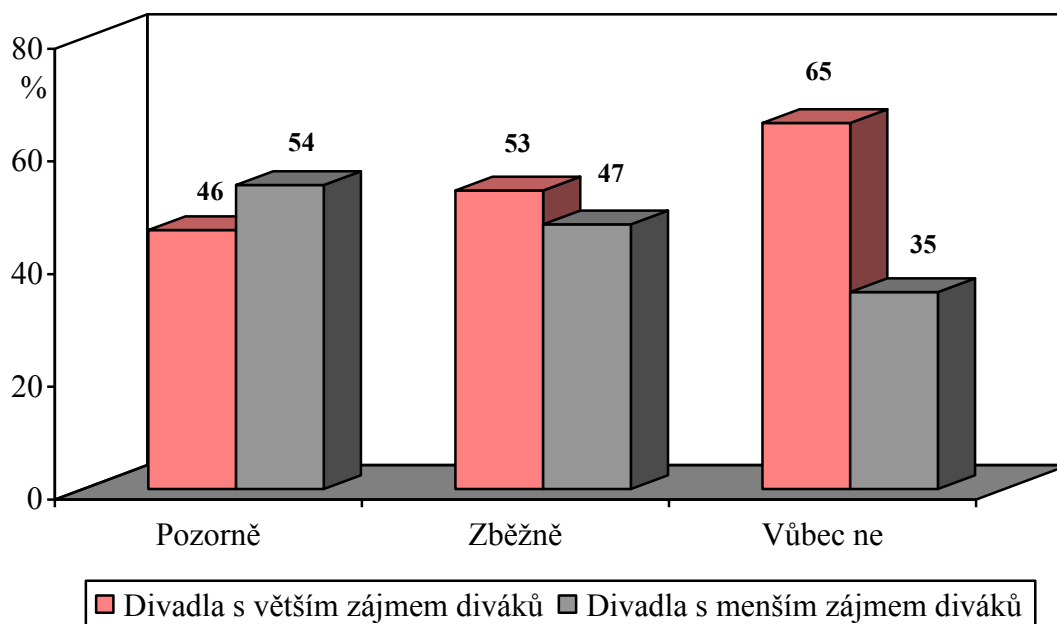


**„Vy osobně byste více finančně podporoval(a)  
divadla, o jejichž představení je větší divácký zájem,  
nebo spíše divadla, o jejichž představení je divácký zájem menší?“**  
- podle politických sympatií



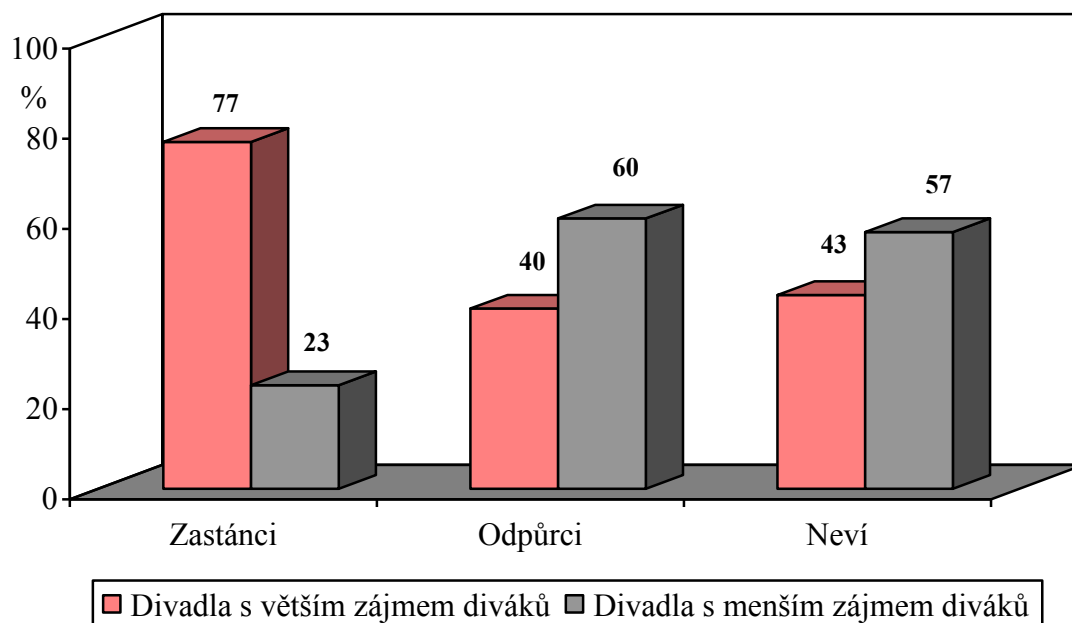
**„Vy osobně byste více finančně podporoval(a)  
divadla, o jejichž představení je větší divácký zájem,  
nebo spíše divadla, o jejichž představení je divácký zájem menší?“**

- podle sledování informací o diskusi o financování divadel



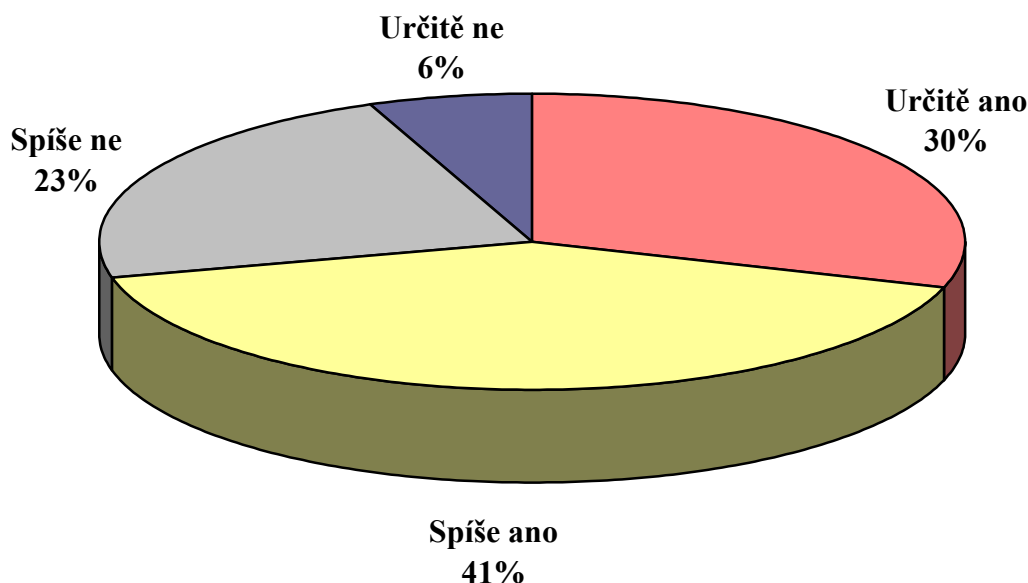
**„Vy osobně byste více finančně podporoval(a)  
divadla, o jejichž představení je větší divácký zájem,  
nebo spíše divadla, o jejichž představení je divácký zájem menší?“**

- podle příklonu k táborům zastánců a odpůrců plánu magistrátu



**4. Téměř tři čtvrtiny (71 %) Pražanů si myslí, že magistrát má při financování pražských divadel rozlišovat komerční a neziskové projekty zvýhodněním tzv. neziskových divadel.**

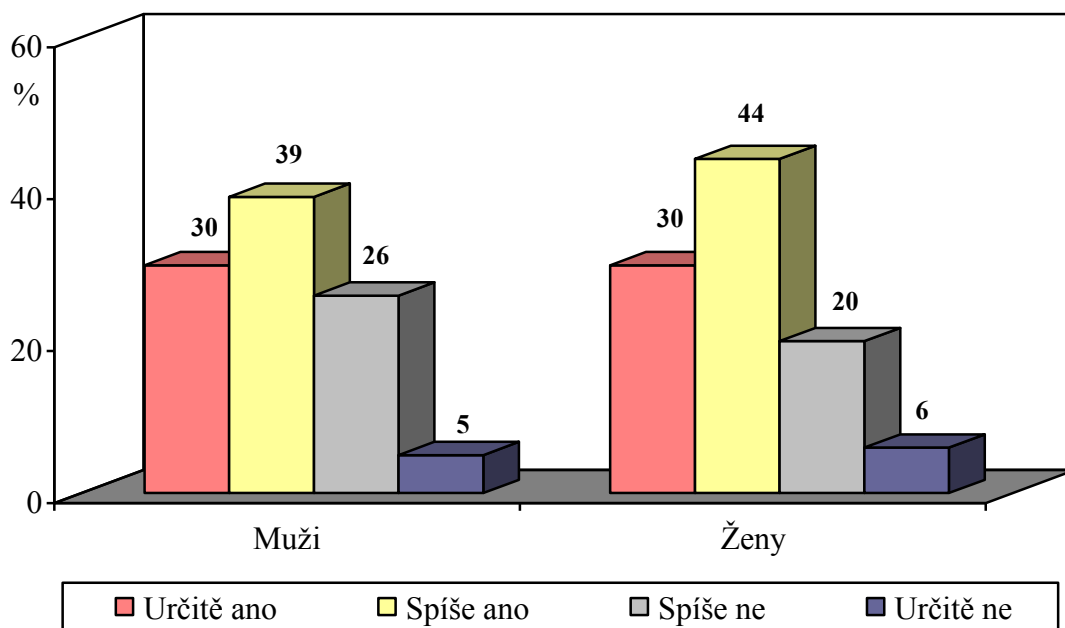
*„Myslíte si, že magistrát má při financování provozu divadel v Praze výrazně rozlišovat tzv. komerční a tzv. neziskové divadelní projekty, a to finančním zvýhodněním tzv. neziskových divadel?“*



- Finanční zvýhodnění neziskových divadel doporučují mírně častěji ženy než muži.
- Všechny věkové kategorie většinou doporučují finanční zvýhodnění neziskových divadel, naznačuje se mírně větší podpora tohoto principu u mladších skupin (18-29 let, 30-44 let).
- Rovněž všechny vzdělanostní kategorie si převážně myslí, že magistrát by měl zvýhodnit nezisková divadla, mírně častěji to jsou kategorie s vyšším vzděláním, tj. s maturitou a s vysokou školou.
- Nejsilnější podporu zvýhodnění neziskových divadel vyjadřují stoupenci SZ, nejslabší dávají najevo příznivci ODS, ale i mezi nimi je tento názor jednoznačně většinový.
- O tom, že magistrát má finančně zvýhodnit nezisková divadla, jsou častěji přesvědčeni zejména ti Pražané, kteří pozorně sledují diskusi magistrátu a divadelníků, a dále ti, kteří se přiklánějí k táboru odpůrců plánu magistrátu. I mezi zastánci plánu magistrátu však převažuje názor, že magistrát by měl finančně zvýhodnit nezisková divadla.

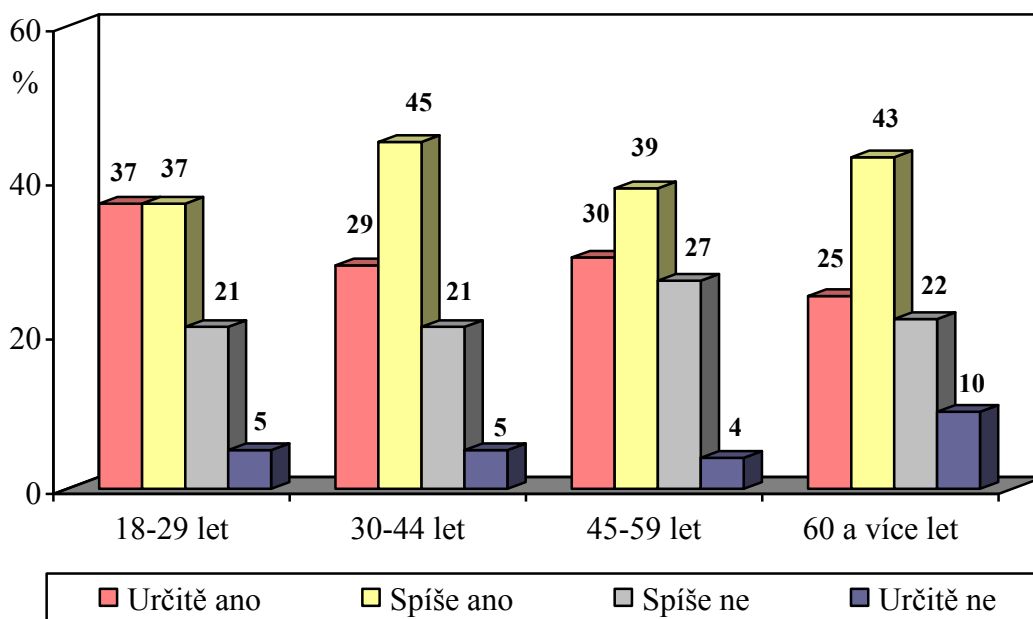
**„Myslíte si, že magistrát má při financování provozu divadel v Praze výrazně rozlišovat tzv. komerční a tzv. neziskové divadelní projekty, a to finančním zvýhodněním tzv. neziskových divadel?“**

- podle pohlaví



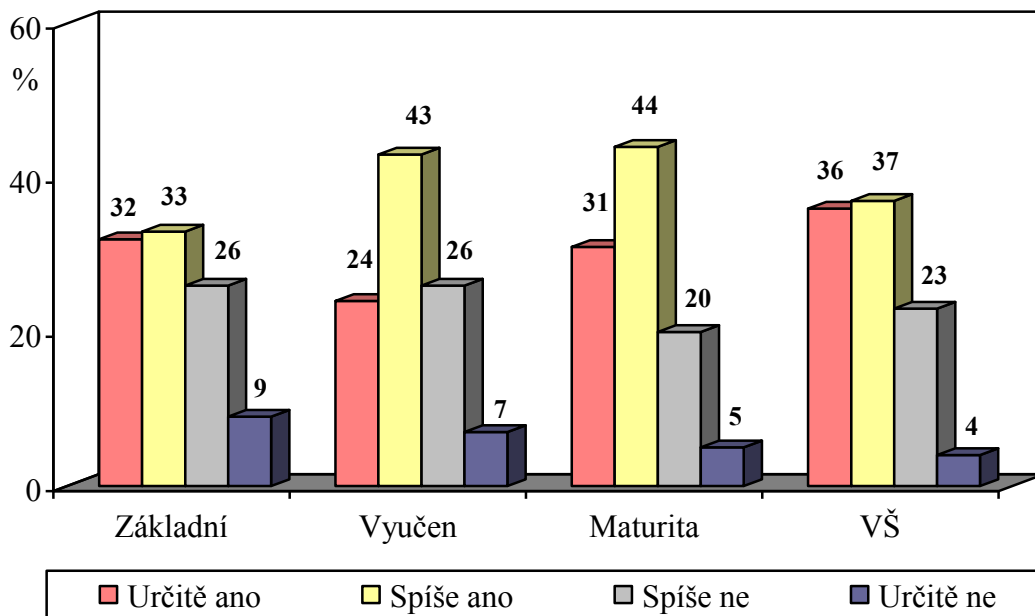
**„Myslíte si, že magistrát má při financování provozu divadel v Praze výrazně rozlišovat tzv. komerční a tzv. neziskové divadelní projekty, a to finančním zvýhodněním tzv. neziskových divadel?“**

- podle věku



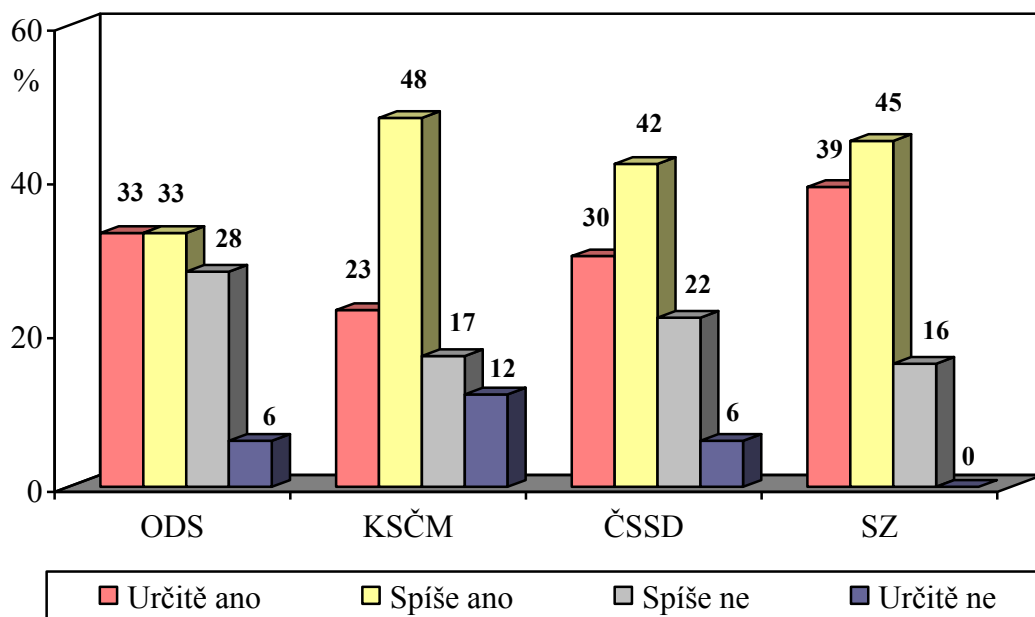
**„Myslíte si, že magistrát má při financování provozu divadel v Praze výrazně rozlišovat tzv. komerční a tzv. neziskové divadelní projekty, a to finančním zvýhodněním tzv. neziskových divadel?“**

- podle vzdělání



**„Myslíte si, že magistrát má při financování provozu divadel v Praze výrazně rozlišovat tzv. komerční a tzv. neziskové divadelní projekty, a to finančním zvýhodněním tzv. neziskových divadel?“**

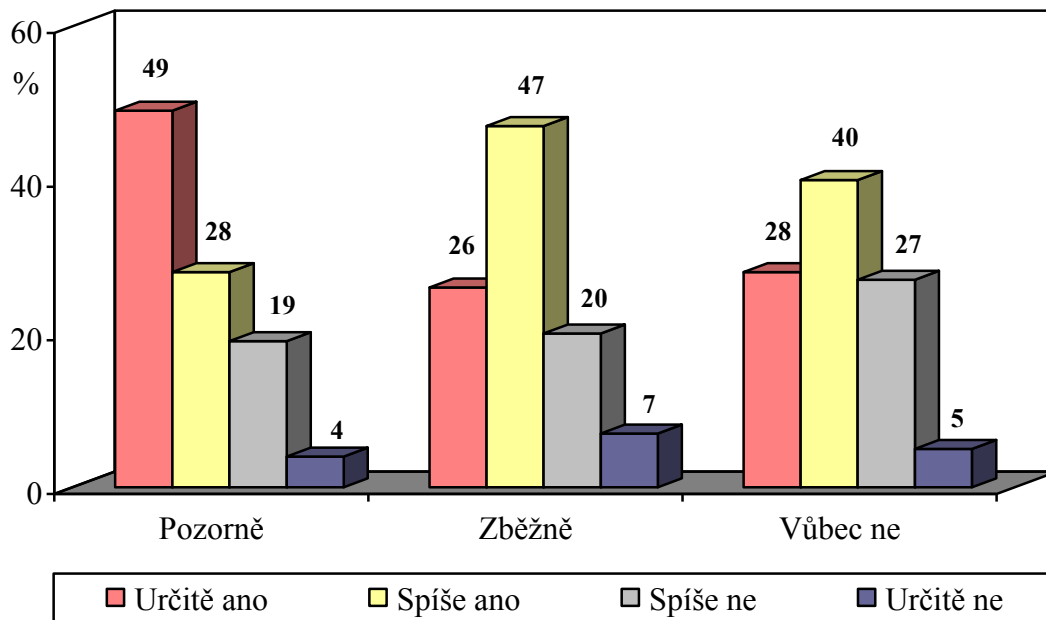
- podle politických sympatií respondentů



(údaje pro SZ a KSČM jsou vzhledem k menšímu počtu příznivců v průzkumu jen orientační)

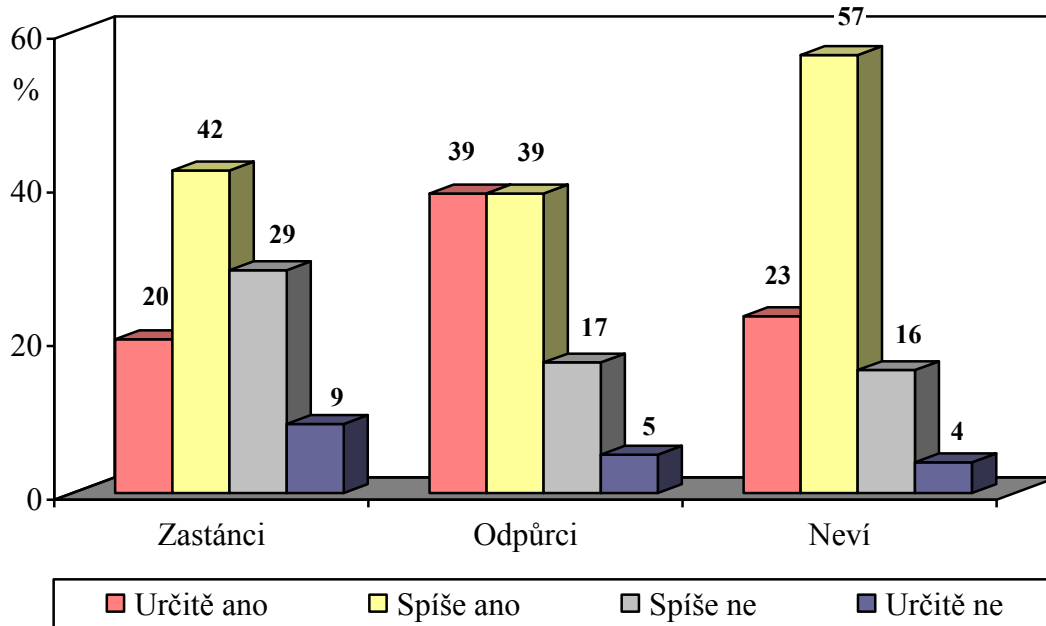
**„Myslíte si, že magistrát má při financování provozu divadel v Praze výrazně rozlišovat tzv. komerční a tzv. neziskové divadelní projekty, a to finančním zvýhodněním tzv. neziskových divadel?“**

- podle sledování informací o diskusích o financ. divadel



**„Myslíte si, že magistrát má při financování provozu divadel v Praze výrazně rozlišovat tzv. komerční a tzv. neziskové divadelní projekty, a to finančním zvýhodněním tzv. neziskových divadel?“**

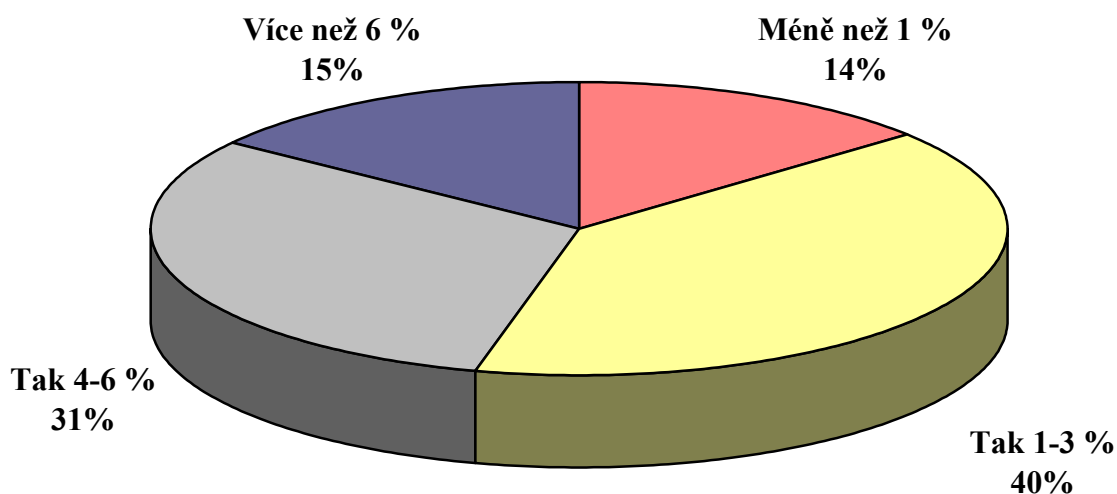
- podle příklonu k táborům zastánců a odpůrců plánu magist.



**5. Výdaje Prahy na kulturu odhaduje správně (odpověď 4-6 % z celkových výdajů města) asi třetina (31 %) Pražanů, nejčastější odhad (40 %) je nižší – 1-3 %.**

---

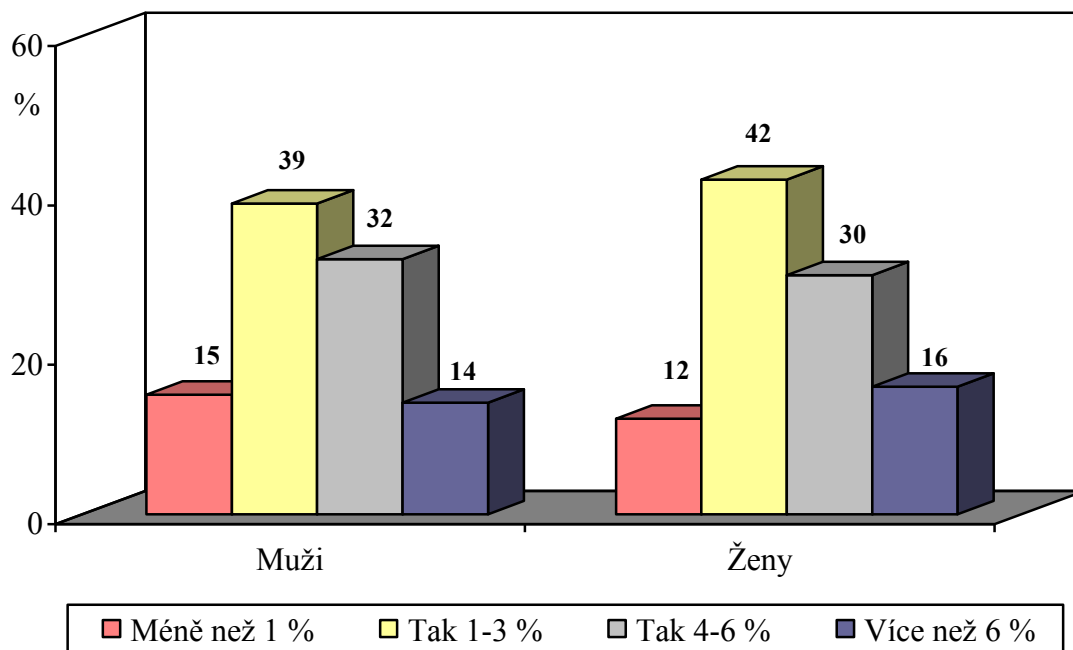
*„Víte, kolik procent z celkových výdajů města Prahy tvoří výdaje na kulturu? Nemusíte vědět přesně, pokuste se odhadnout.“*



- Odhady mužů a žen ani odhady jednotlivých věkových skupin se zásadně neliší.
- Z hlediska vzdělání se poněkud vyčleňují odhady lidí se základním vzděláním, kteří častěji výdaje nadhodnocují.
- Správný odhad prokazují mírně častěji příznivci ČSSD a SZ.
- Znalost výše výdajů města na kulturu projevují častěji lidé, kteří pozorně sledují diskuse magistrátu a divadelníků, a také ti, kteří se přiklánějí k táboru zastánců plánu magistrátu.

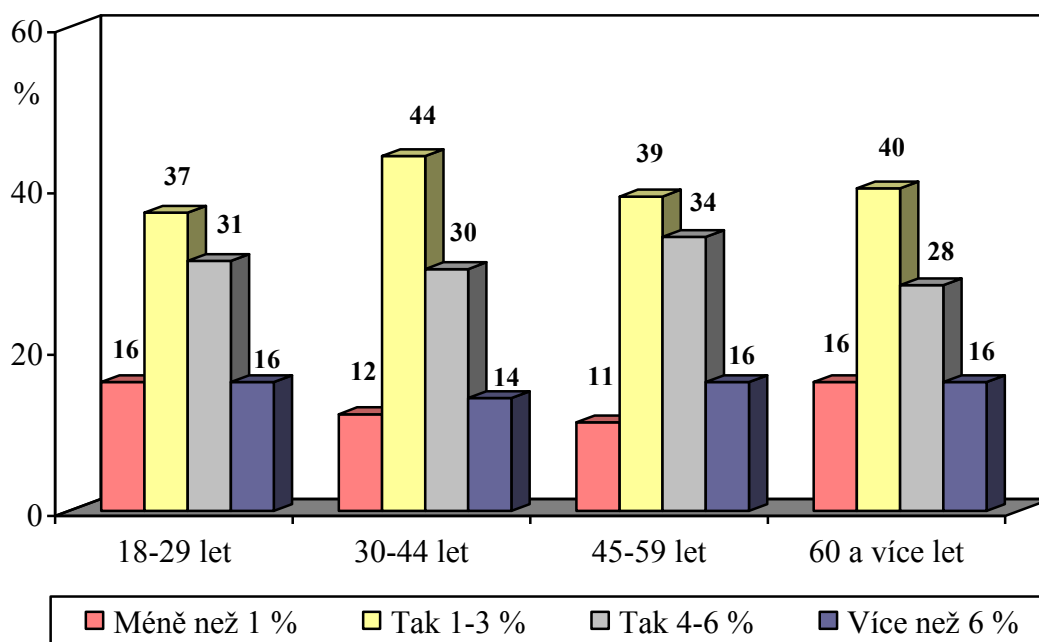
**„Víte, kolik procent z celkových výdajů města Prahy tvoří výdaje na kulturu? Nemusíte vědět přesně, pokuste se odhadnout.“**

- podle pohlaví



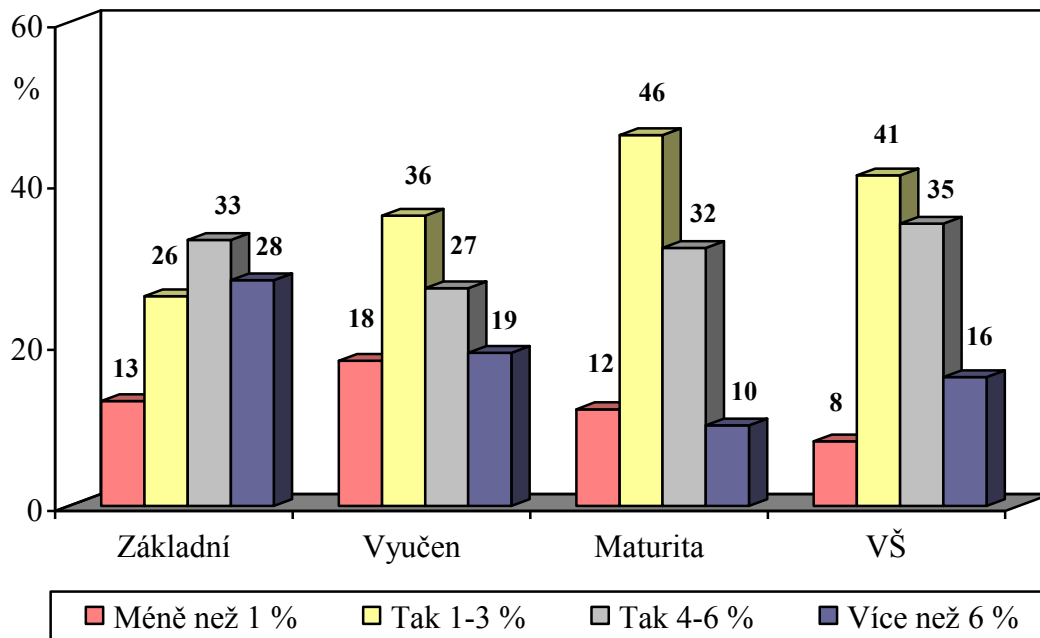
**„Víte, kolik procent z celkových výdajů města Prahy tvoří výdaje na kulturu? Nemusíte vědět přesně, pokuste se odhadnout.“**

- podle věku



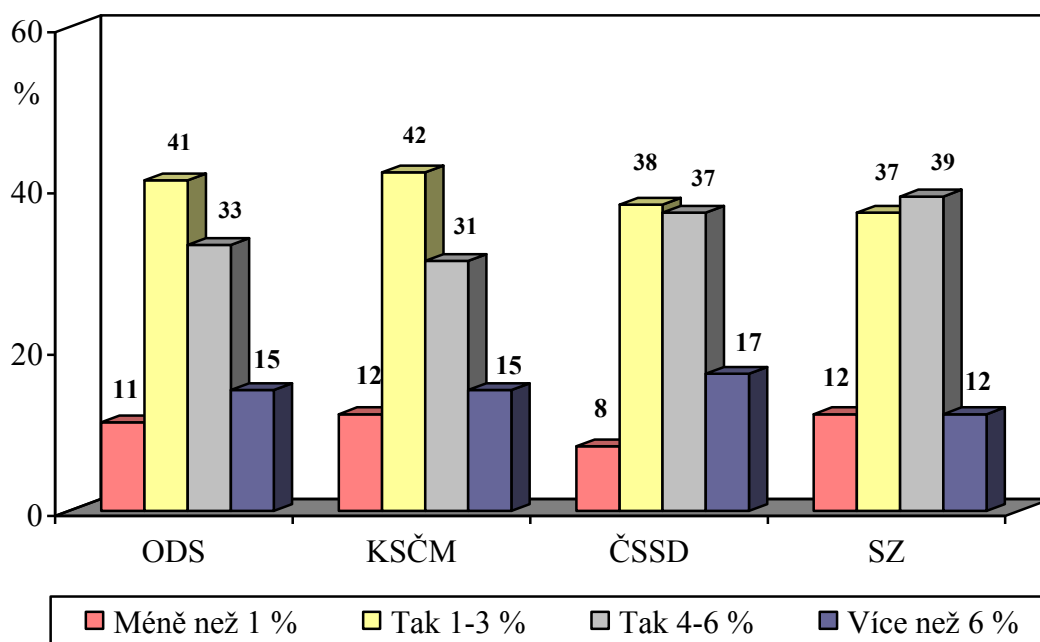
**„Víte, kolik procent z celkových výdajů města Prahy tvoří výdaje na kulturu? Nemusíte vědět přesně, pokuste se odhadnout.“**

- podle vzdělání



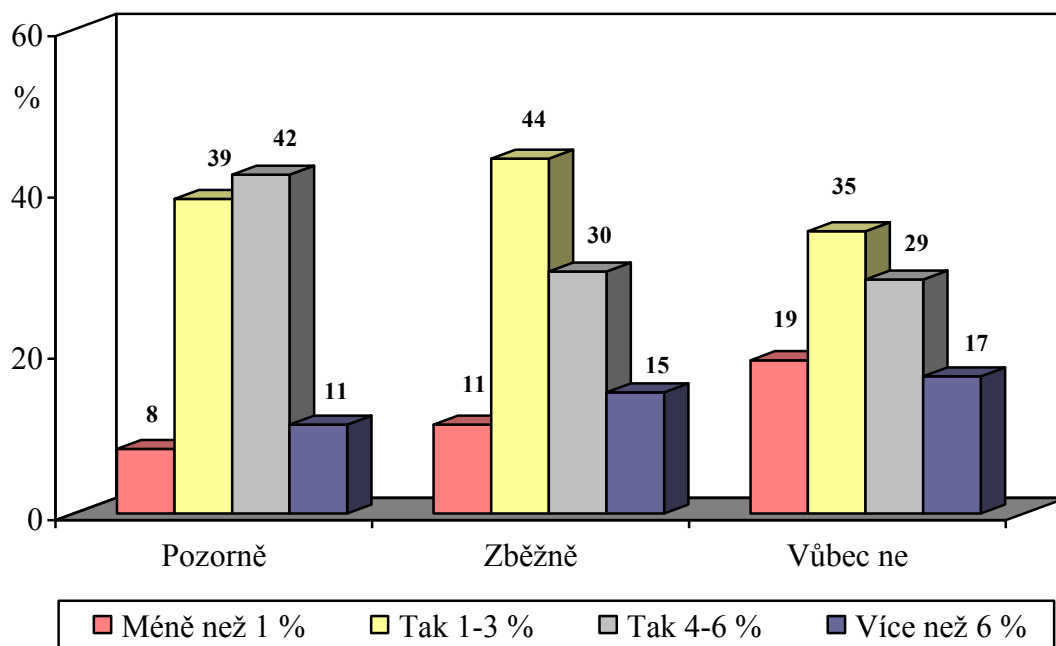
**„Víte, kolik procent z celkových výdajů města Prahy tvoří výdaje na kulturu? Nemusíte vědět přesně, pokuste se odhadnout.“**

- podle politických sympatií respondentů

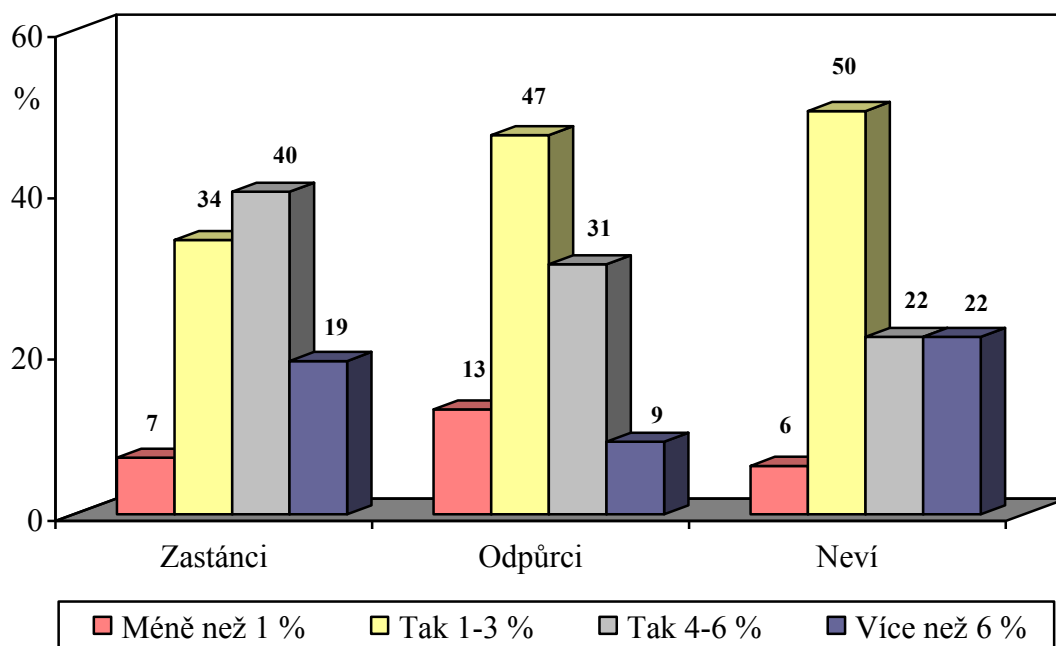


(údaje pro SZ a KSČM jsou vzhledem k menšímu počtu příznivců v průzkumu jen orientační)

**„Víte, kolik procent z celkových výdajů města Prahy tvoří výdaje na kulturu? Nemusíte vědět přesně, pokuste se odhadnout.“**  
 - podle sledování informací o diskusích o financování divadel



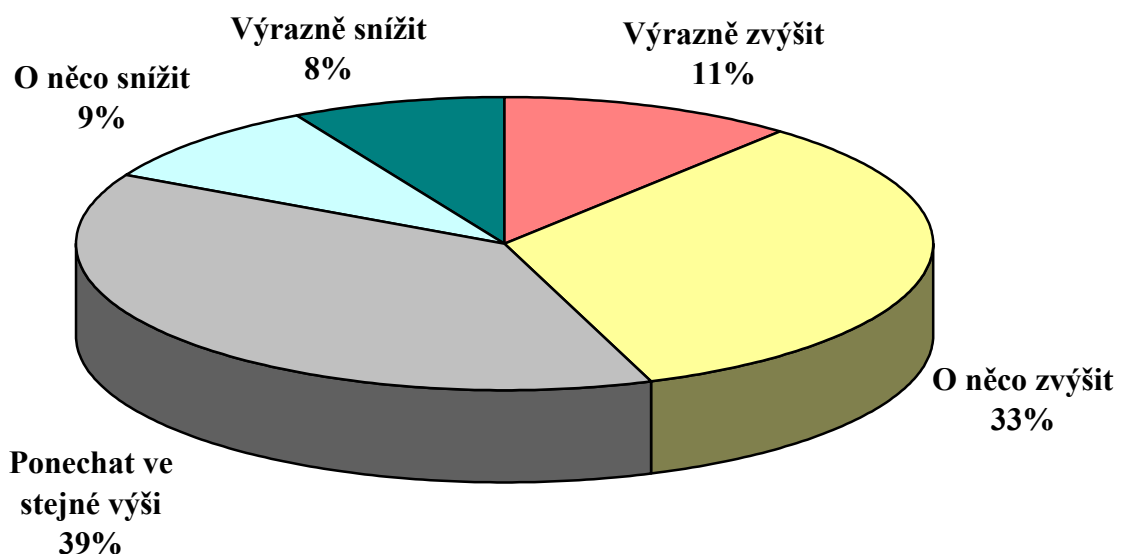
**„Víte, kolik procent z celkových výdajů města Prahy tvoří výdaje na kulturu? Nemusíte vědět přesně, pokuste se odhadnout.“**  
 - podle příklonu k táborům zastánců a odpůrců plánu magistrátu



**6. Pražané by doporučovali buď výdaje města na kulturu zvýšit (44 %) nebo ponechat ve stejné výši (39 %); pouze každý šestý (17 %) by je snížil.**

---

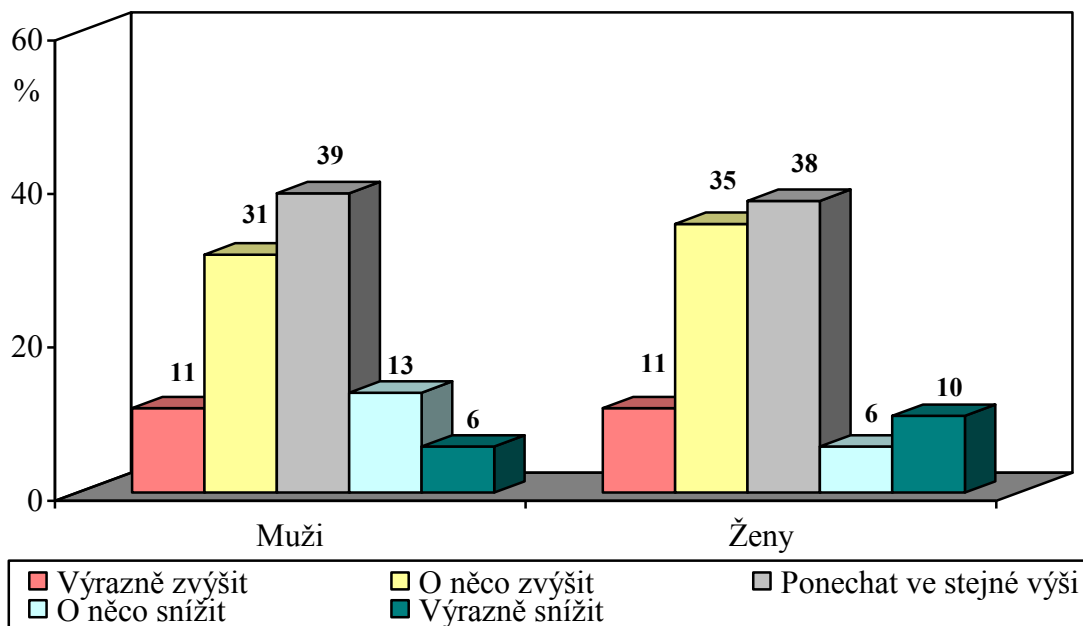
*„Roční výdaje města Prahy na kulturu jsou na úrovni přibližně jedné miliardy korun. Vy osobně byste doporučoval(a) výdaje města na kulturu v příštích letech:“*



- Názory žen a mužů na výdaje Prahy na kulturu v budoucnu se podstatně neliší.
- S rostoucím věkem klesá zastoupení názoru, že výdaje města na kulturu by se měly zvýšit.
- S rostoucím vzděláním stoupá podíl názoru, že výdaje města na kulturu by se měly výrazně zvýšit. Lidé s maturitou a s vysokou školou mírně častěji než ostatní volají po zvýšení výdajů Prahy na kulturu.
- Naznačuje se, že zvýšení požadují častěji příznivci ČSSD a SZ a o něco méně často stoupenci ODS a KSČM.
- Zvýšení výdajů města na kulturu doporučují zejména ti Pražané, kteří pozorně sledují diskuse magistrátu a divadelníků, a rovněž ti, kteří se přiklánějí k táboru odpůrců plánu magistrátu.
- Zvýšení požadují lidé tím spíše, čím nižší je jejich odhad procentní výše nákladů města na kulturu.

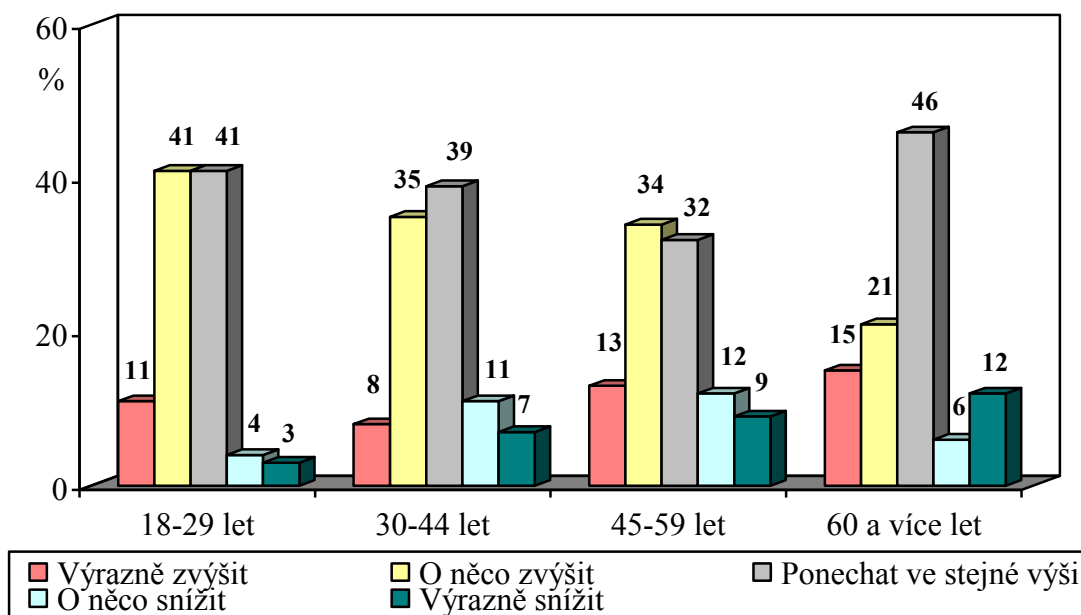
**„Roční výdaje města Prahy na kulturu jsou na úrovni přibližně jedné miliardy korun. Vy osobně byste doporučoval(a) výdaje města na kulturu v příštích letech:“**

- podle pohlaví



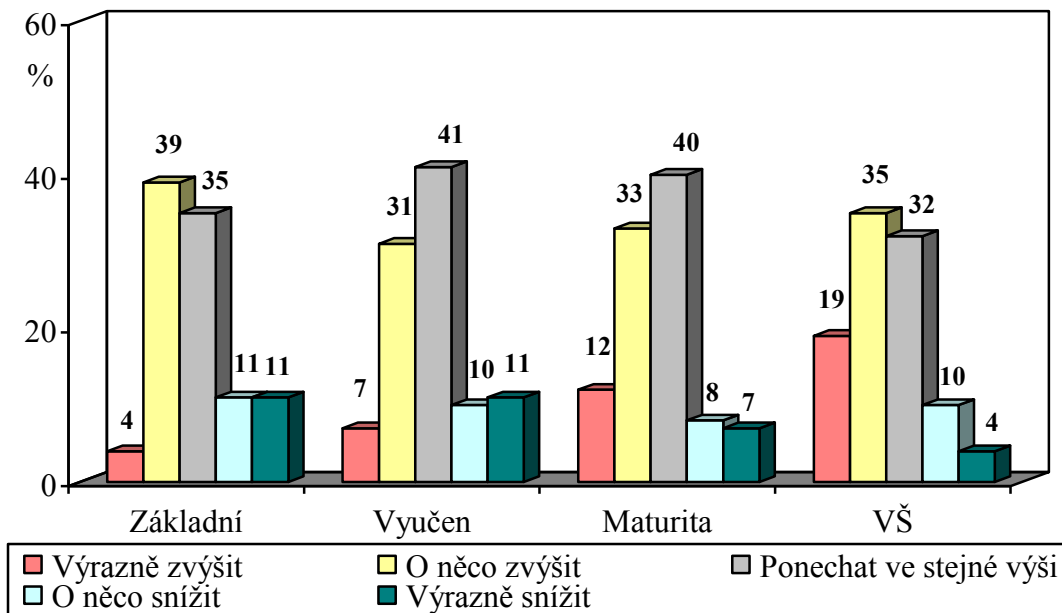
**„Roční výdaje města Prahy na kulturu jsou na úrovni přibližně jedné miliardy korun. Vy osobně byste doporučoval(a) výdaje města na kulturu v příštích letech:“**

- podle věku



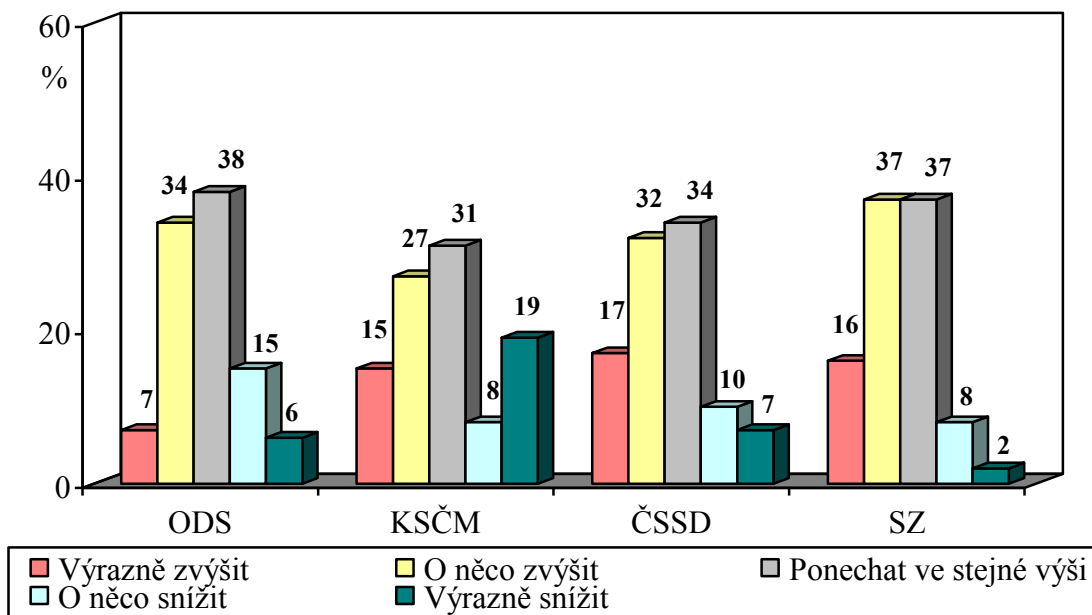
**„Roční výdaje města Prahy na kulturu jsou na úrovni přibližně jedné miliardy korun. Vy osobně byste doporučoval(a) výdaje města na kulturu v příštích letech:“**

- podle vzdělání



**„Roční výdaje města Prahy na kulturu jsou na úrovni přibližně jedné miliardy korun. Vy osobně byste doporučoval(a) výdaje města na kulturu v příštích letech:“**

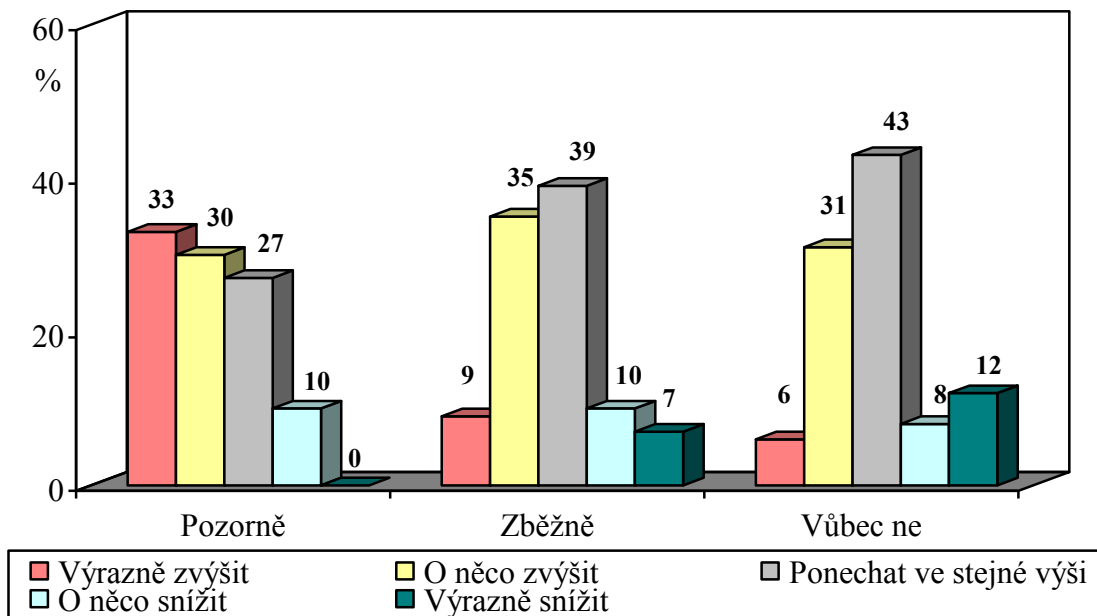
- podle politických sympatií respondentů



(údaje pro SZ a KSČM jsou vzhledem k menšímu počtu příznivců v průzkumu jen orientační)

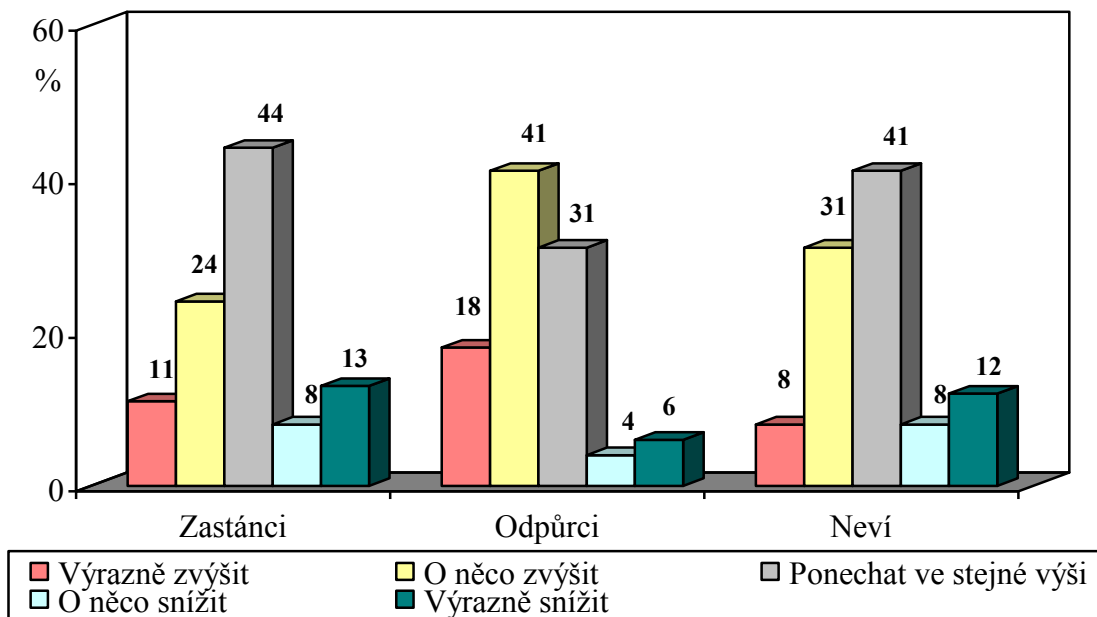
**„Roční výdaje města Prahy na kulturu jsou na úrovni přibližně jedné miliardy korun. Vy osobně byste doporučoval(a) výdaje města na kulturu v příštích letech:“**

- podle sledování informací o diskusích o financování divadel



**„Roční výdaje města Prahy na kulturu jsou na úrovni přibližně jedné miliardy korun. Vy osobně byste doporučoval(a) výdaje města na kulturu v příštích letech:“**

- podle příklonu k táborům zastánců a odpůrců plánu magistrátu



**„Roční výdaje města Prahy na kulturu jsou na úrovni přibližně jedné miliardy korun. Vy osobně byste doporučoval(a) výdaje města na kulturu v příštích letech:“**

- podle odhadu výdajů města na kulturu

