

**Vyhodnocení vlivů Změny ÚP hl. m. Prahy
č. 3057/10
na udržitelný rozvoj území**



k projednání dle § 55b stavebního zákona

Říjen 2022



IPR
PRAHA

Objednatel:
**Institut plánování a rozvoje hlavního města Prahy,
příspěvková organizace**
Vyšehradská 57/2077, 128 00 Praha 2 – Nové Město



Projektant:
Atelier T-plan, s.r.o.
Sezimova 380/13, 140 00 Praha 4 — Nusle

**Vyhodnocení vlivů Změny ÚP hl. m. Prahy č. 3057/10
na udržitelný rozvoj území**
k projednání dle § 55b stavebního zákona

.....
RNDr. Libor Krajíček
jednatel a ředitel společnosti

.....
RNDr. Libor Krajíček
hlavní řešitel

.....
Mgr. Alena Smrčková, Ph.D.
zodpovědný řešitel části A

.....
Ing. Roman Soukup
zodpovědný řešitel částí C až F

Říjen 2022
Zakázka č. 2020 003

ŘEŠITELSKÝ TÝM

Atelier T-plan, s.r.o.

- RNDr. Libor Krajíček
 - ⇒ autorizovaná osoba dle § 19 zákona č. 100/2001 Sb., ve znění pozdějších předpisů pro zpracování dokumentací a posudků; č. autorizace: MZP/2021/710/5305
- Mgr. Alena Smrčková, Ph.D.
 - ⇒ autorizovaná osoba dle § 19 zákona č. 100/2001 Sb., ve znění pozdějších předpisů pro zpracování dokumentací a posudků; č. autorizace: MZP/2021/710/5060
 - ⇒ autorizovaný architekt dle § 4 zák. č. 360/1992 Sb., ve znění pozdějších předpisů, pro obor krajinářská architektura; č. autorizace 04 999
- Ing. Roman Soukup
- Ing. Petr Cejnar
- Ing. Andrea Špicarová

Externí spolupráce

- Mgr. Jan Karel (ATEM – Atelier ekologických modelů, s.r.o.)
 - ⇒ autorizovaná osoba dle § 19 zákona č. 100/2001 Sb., ve znění pozdějších předpisů, pro oblast posuzování vlivů na veřejné zdraví; č. autorizace 11/2019
 - ⇒ autorizovaná osoba dle § 23 zákona č. 201/2012 Sb. ve znění pozdějších předpisů, pro zpracování rozptylových studií; č. autorizace: 2108/780/10/KS
- Mgr. Robert Polák (ATEM – Atelier ekologických modelů, s.r.o.)
 - ⇒ autorizovaná osoba dle § 19 zákona č. 100/2001 Sb., ve znění pozdějších předpisů, pro oblast posuzování vlivů na veřejné zdraví; č. autorizace 10/2019
 - ⇒ autorizovaná osoba dle § 23 zákona č. 201/2012 Sb. ve znění pozdějších předpisů, pro zpracování rozptylových studií; č. autorizace: 2733/780/10/KS
- Ing. Josef Martinovský (ATEM – Atelier ekologických modelů, s.r.o.)
- Ing. Michal Nosál, DiS.

OBSAH

A.	VYHODNOCENÍ VLIVŮ NA ŽIVOTNÍ PROSTŘEDÍ DLE PŘÍLOHY STAVEBNÍHO ZÁKONA.....	1
1.	STRUČNÉ SHRNUÍ OBSAHU A HLAVNÍCH CÍLŮ ZMĚNY ÚPD, VZTAH K JINÝM KONCEPCÍM	1
1.1	Shrnutí obsahu změny ÚP hl. m. Prahy č. Z 3057/10	1
1.2	Vztah změny ÚP hl. m. Prahy č. Z 3057/10 k jiným koncepcím.....	5
2.	ZHODNOCENÍ VZTAHU ZMĚNY ÚPD K CÍLŮM OCHRANY ŽIVOTNÍHO PROSTŘEDÍ PŘIJATÝM NA VNITROSTÁTNÍ ÚROVNI	7
2.1	Národní koncepce a strategie	7
2.2	Regionální koncepce a strategie.....	19
2.3	Referenční rámec cílů ochrany životního prostředí	24
3.	ÚDAJE O SOUČASNÉM STAVU ŽIVOTNÍHO PROSTŘEDÍ V ŘEŠENÉM ÚZEMÍ A JEHO PŘEDPOKLÁDANÉM VÝVOJI, POKUD BY NEBYLA UPLATNĚNA ZMĚNA ÚPD.....	26
4.	CHARAKTERISTIKY ŽIVOTNÍHO PROSTŘEDÍ, KTERÉ BY MOHLY BÝT UPLATNĚNÍM ZMĚNY ÚPD VÝZNAMNĚ OVLIVNĚNY.....	34
4.1	Limity využití území ve vymezené ploše a v přilehlém území	34
4.2	Složková analýza	35
4.3.	Prostorová analýza	37
5.	SOUČASNÉ PROBLÉMY A JEVI ŽIVOTNÍHO PROSTŘEDÍ, KTERÉ BY MOHLY BÝT UPLATNĚNÍM ZMĚNY ÚPD VÝZNAMNĚ OVLIVNĚNY, ZEJMÉNA S OHLEDEM NA ZVLÁŠTĚ CHRÁNĚNÁ ÚZEMÍ A PTAČÍ OBLASTI	38
6.	ZHODNOCENÍ STÁVAJÍCÍCH A PŘEDPOKLÁDANÝCH VLIVŮ NAVRHOVANÝCH VARIANT ZMĚNY ÚPD	40
6.1.	Vysvětlení pojmů a způsob hodnocení.....	40
6.2	Souhrnné vyhodnocení vlivů na obyvatelstvo, složky životního prostředí, kulturně historické dědictví a hmotný majetek.....	41
6.3	Výsledky vyhodnocení kumulativních a synergických vlivů	45
7.	POROVNÁNÍ ZJIŠTĚNÝCH NEBO PŘEDPOKLÁDANÝCH Kladných a záporných vlivů dle jednotlivých variant řešení a jejich zhodnocení, popis použitých metod vyhodnocení včetně jejich omezení.	46
8.	POPIS NAVRHOVANÝCH OPATŘENÍ PRO PŘEDCHÁZENÍ, SNÍŽENÍ NEBO KOMPENZACI VŠECH ZJIŠTĚNÝCH NEBO PŘEDPOKLÁDANÝCH ZÁVAŽNÝCH ZÁPORNÝCH VLIVŮ NA ŽIVOTNÍ PROSTŘEDÍ.....	50
9.	ZHODNOCENÍ ZPŮSOBU ZAPRACOVÁNÍ VNITROSTÁTNÍCH CÍLŮ OCHRANY ŽIVOTNÍHO PROSTŘEDÍ DO ÚZEMNĚ PLÁNOVACÍ DOKUMENTACE A JEJICH ZOHLEDNĚNÍ PŘI VÝBĚRU VARIANT ŘEŠENÍ	52
10.	NÁVRH UKAZATELŮ PRO SLEDOVÁNÍ VLIVŮ ZMĚNY ÚPD NA ŽIVOTNÍ PROSTŘEDÍ... ..	54
11.	NÁVRH POŽADAVKŮ NA ROZHODOVÁNÍ VE VYMEZENÝCH PLOCHÁCH A KORIDORECH Z HLEDISKA MINIMALIZACE NEGATIVNÍCH VLIVŮ NA ŽIVOTNÍ PROSTŘEDÍ.....	55
12.	NETECHNICKÉ SHRNUÍ VÝŠE UVEDENÝCH ÚDAJŮ	56
13.	ZÁVĚR (NÁVRH STANOVISKA).....	59

14.	VYHODNOCENÍ POŽADAVKŮ PŘÍSLUŠNÉHO ÚŘADU K NÁVRHU ZADÁNÍ ZMĚNY Č. Z 3057/10	60
15.	PŘÍLOHY	61
15.1	Hodnoty a limity	62
15.2	Hodnotící tabulka změny č. Z 3057/10.....	63
B.	VYHODNOCENÍ VLIVŮ NA PTAČÍ OBLASTI A EVROPSKY VÝZNAMNÉ LOKALITY.....	66
C.	VYHODNOCENÍ VLIVŮ NA SKUTEČNOSTI ZJIŠTĚNÉ V ÚZEMNĚ ANALYTICKÝCH PODKLADECH ..	67
1.	METODICKÝ PŘÍSTUP	67
2.	VYHODNOCENÍ VLIVŮ NA VYBRANÉ SKUTEČNOSTI ÚAP HMP.....	71
D.	VYHODNOCENÍ VLIVŮ NA JINÉ SKUTEČNOSTI NEPODCHYCENÉ V ÚZEMNĚ ANALYTICKÝCH PODKLADECH	73
E.	VYHODNOCENÍ PŘÍNOSU K NAPLNĚNÍ PRIORITY ÚZEMNÍHO PLÁNOVÁNÍ OBSAŽENÝCH V ZÚR HL. M. PRAHY	74
1.	VÝCHODISKA A METODICKÝ PŘÍSTUP	74
2.	VYHODNOCENÍ PŘÍNOSU K NAPLNĚNÍ PRIORITY ÚZEMNÍHO PLÁNOVÁNÍ OBSAŽENÝCH V ZÚR HL. M. PRAHY	75
F.	VYHODNOCENÍ VLIVŮ NA UDRŽITELNÝ ROZVOJ ÚZEMÍ – SHRNUÍ	77
	SEZNAM ZKRATEK.....	79
	SEZNAM POUŽITÝCH PODKLADŮ	83
 SEZNAM TABULEK		
	<i>Tab. 1 Shrnutí obsahu změny ÚP hl. m. Prahy č. Z 3057/10.....</i>	<i>1</i>
	<i>Tab. 2 Souhrnná bilance ploch dle způsobu využití po změně č. Z 3057/10.....</i>	<i>5</i>
	<i>Tab. 3 Klasifikace vztahu změny č. Z 3057/10 k cílům ochrany ŽP.....</i>	<i>7</i>
	<i>Tab. 4 Referenční rámec cílů ochrany životního prostředí pro změnu č. Z 3057/10</i>	<i>25</i>
	<i>Tab. 5 Porovnání změny Z 3057/10 s nulovou variantou</i>	<i>46</i>
	<i>Tab. 6 Klasifikace způsobu zpracování referenčních cílů ochrany ŽP do změny ÚP</i>	<i>52</i>
	<i>Tab. 7 Zhodnocení způsobu zpracování referenčních cílů ochrany ŽP do změny č. Z 3057/10</i>	<i>52</i>
	<i>Tab. 8 Ukazatele pro sledování vlivů změny č. Z 3057/10 na životní prostředí.....</i>	<i>54</i>
	<i>Tab. 9 Vyhodnocení požadavků příslušného úřadu k posouzení změny č. Z 3057/10.....</i>	<i>60</i>

SEZNAM OBRÁZKŮ

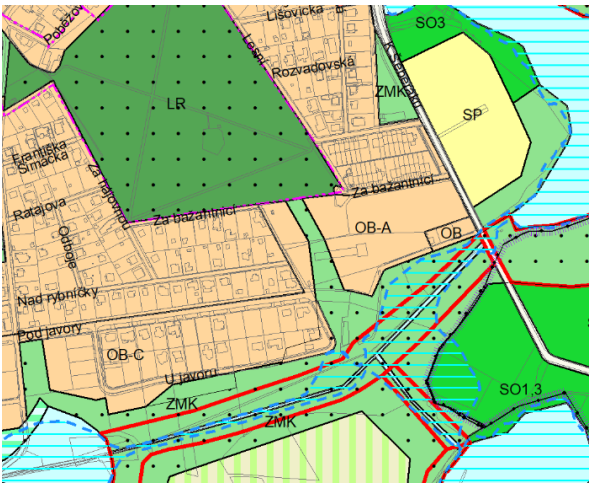

<i>Obrázek 1: Vymezení plochy č. Z 3057/10 nad leteckým snímkem</i>	<i>26</i>
<i>Obrázek 2: Plocha sportu jižně od ulice Nad Rybníčky</i>	<i>26</i>
<i>Obrázek 3: Pohled z rohu ulice Zapačantnicí směrem k jihu, k areálu firmy Jokota.....</i>	<i>27</i>
<i>Obrázek 4: Pohled z ulice U Javoru do areálu firmy Jokota.....</i>	<i>27</i>
<i>Obrázek 5: Pozemky určené k plnění funkcí lesa v okolí plochy č. Z 3057/10</i>	<i>31</i>
<i>Obrázek 6: Přehled pořizovaných změn ÚP hl. m. Prahy v širším zájmovém území změny č. Z 3057/10</i>	<i>37</i>

A. VYHODNOCENÍ VLIVŮ NA ŽIVOTNÍ PROSTŘEDÍ DLE PŘÍLOHY STAVEBNÍHO ZÁKONA

1. STRUČNÉ SHRNUÍ OBSAHU A HLAVNÍCH CÍLŮ ZMĚNY ÚPD, VZTAH K JINÝM KONCEPCÍM

1.1 Shrnutí obsahu změny ÚP hl. m. Prahy č. Z 3057/10

Tab. 1 Shrnutí obsahu změny ÚP hl. m. Prahy č. Z 3057/10
Změna č. Z 3057/10

Změna č. Z 3057/10	
Městská část:	Praha – Kunratice
Katastrální území:	Kunratice
Parcelní číslo:	1660/1, 2356/2, 1540, 2356/3, 2462, 2356/197, 1660/5, 2356/16
Hlavní cíl změny:	změna funkčního využití ploch
Využití plochy dle platného ÚP HMP	Navrhovaná změna
	
čistě obytné s kódem míry využití území C /OB-C/, zeleň městská a krajinná /ZMK/, celoměstský systém zeleně /CSZ/	čistě obytné /OB/, čistě obytné s kódem míry využití území A /OB-A/, zeleň městská a krajinná /ZMK/, celoměstský systém zeleně /CSZ/
Odůvodnění Změny č. Z 3057/10 <p>Návrh změny byl na základě schváleného zadání zpracován invariantně.</p> <p>Změna navrhuje plochy čistě obytné /OB/, čistě obytné s kódem míry využití území A /OB-A/, zeleň městská a krajinná /ZMK/ a celoměstský systém zeleně /CSZ/ na úkor stávajících ploch čistě obytné s kódem míry využití území C /OB-C/, zeleň městská a krajinná /ZMK/ a celoměstský systém zeleně /CSZ/.</p> <p>Změna umožní posun navrhované plochy zeleně směrem na západ, čímž vytvoří pás zeleně podél místní komunikace, vhodněji naváže na systém založených pěších cest a současně nebude vyžadovat likvidaci objektu na parcele č. 1540, který by bylo možno případně uvažovat k přestavbě a revitalizaci, např. pro místní občanské vybavení.</p>	

Změna č. Z 3057/10	
<p>Lokalita se nachází v zastavěném a zastavitelném i nezastavitelném území. Změnou nedojde k rozšíření zastavitelného území.</p> <p>Změna nemění koncepci dopravní infrastruktury ani koncepci technické infrastruktury.</p> <p>Změna nemění koncepci občanského vybavení ani koncepci veřejných prostranství.</p> <p>Změna nemění územní systém ekologické stability, posouvá vymezení celoměstského systému zeleně.</p> <p>Změna se netýká žádných dalších limitů ochrany přírody.</p>	
<u>Výměra měněných ploch dle jejich funkčního využití:</u>	
<ul style="list-style-type: none"> • OB 634 m² • OB-A 3 325 m² • ZMK 4 788 m² • Celková výměra měněných ploch 8 746 m² <p>Celkový nárůst nezastavitelných ploch je 1 463 m²</p>	
<p>Regulativy pro vymezenou plochu dle platného ÚP HMP</p> <p><u>Plochy obytné</u> OB-C – čistě obytné</p> <p>Hlavní využití: Plochy pro bydlení.</p> <p>Přípustné využití: Byty v nebytových domech. Mimoškolní zařízení pro děti a mládež, mateřské školy, ambulantní zdravotnická zařízení, zařízení sociálních služeb. Drobné vodní plochy, zeleň, cyklistické stezky, pěší komunikace a prostory, komunikace vozidlové, plošná zařízení technické infrastruktury v nezbytně nutném rozsahu a liniová vedení technické infrastruktury.</p> <p>Podmíněně přípustné využití: Pro uspokojení potřeb souvisejících s hlavním a přípustným využitím lze umístit: zařízení pro neorganizovaný sport, obchodní zařízení s celkovou hrubou podlažní plochou nepřevyšující 300 m², parkovací a odstavné plochy, garáže pro osobní automobily. Dále lze umístit: Lůžková zdravotnická zařízení, církevní zařízení, malá ubytovací zařízení, školy, školská a ostatní vzdělávací zařízení, kulturní zařízení, administrativu a veterinární zařízení v rámci staveb pro bydlení při zachování dominantního podílu bydlení, ambasády, sportovní zařízení, zařízení veřejného stravování, nerušící služby místního významu; stavby, zařízení a plochy pro provoz Pražské integrované dopravy (dále jen PID); zahradnictví, doplňkové stavby pro chovatelství a pěstitelské činnosti, sběrný surovin.</p>	<p>Regulativy pro plochu dle návrhu Změny č. Z 3057/10</p> <p><u>Plochy obytné</u> OB, OB-A – čistě obytné Viz platný ÚP HMP</p> <p><u>Plochy krajinné a městské zeleně</u> ZMK – zeleň městská a krajinná Viz platný ÚP HMP</p> <p><u>Plochy krajinné a městské zeleně</u> CSZ – celoměstský systém zeleně Viz platný ÚP HMP</p>

Změna č. Z 3057/10	
<p>Podmíněně přípustné je využití přípustné v plochách OV (tj. využití pro drobnou nerušící výrobu a služby a obchodní zařízení s celkovou hrubou podlažní plochou nepřevyšující 2 000 m²) za podmínky, že s plochami OV posuzovaný pozemek bezprostředně sousedí a že nebude narušena struktura souvisejícího území a omezena využitelnost dotčených pozemků.</p> <p>Pro podmíněně přípustné využití platí, že nedojde ke snížení kvality prostředí pro každodenní rekreaci a pohody bydlení a jinému znehodnocení nebo ohrožení využitelnosti dotčených pozemků.</p> <p>Nepřípustné využití:</p> <p>Nepřípustné je využití neslučitelné s hlavním a přípustným využitím, které je v rozporu s charakterem lokality a podmínkami a limity v ní stanovenými nebo je jiným způsobem v rozporu s cíli a úkoly územního plánování.</p> <p><u>Plochy krajinné a městské zeleně</u></p> <p>ZMK – zeleň městská a krajinná</p> <p>Hlavní využití:</p> <p>Městská a krajinná zeleň s rekreačními aktivitami.</p> <p>Přípustné využití:</p> <p>Krajinná zeleň, skupinové, rozptýlené či liniové porosty dřevin i bylin, záměrně založené plochy a linie zeleně (parkové pásy), pobytové louky.</p> <p>Nekrytá veřejně přístupná hřiště s přírodním povrchem bez vybavenosti stavebního charakteru, dětská hřiště, drobné vodní plochy, drobná zařízení sloužící pro obsluhu sportovní funkce vodních ploch, cyklistické stezky, jezdecké stezky, pěší komunikace a prostory a komunikace účelové, drobná zahradní architektura.</p> <p>Podmíněně přípustné využití:</p> <p>Pro uspokojení potřeb souvisejících s hlavním a přípustným využitím lze umístit: parkovací a odstavné plochy.</p> <p>Dále lze umístit: zahradní restaurace, hvězdárny a rozhledny, záchranné stanice pro volně žijící živočichy.</p> <p>Komunikace vozidlové, technickou infrastrukturu, stavby a zařízení pro provoz PID, a to i nad rámec potřeb dané plochy za podmínky prokázání, že zájem vyjádřený potřebou umístit dopravní a technickou infrastrukturu převažuje nad ostatními veřejnými zájmy.</p> <p>Stavby a zařízení pro provoz a údržbu související s hlavním a přípustným využitím. Revitalizace vodních toků a ploch za účelem posílení přírodní a biologické funkce přirozeného rozlivu.</p>	

Změna č. Z 3057/10	
<p>Přípustné využití v ostatních plochách uvnitř kategorie Krajinná a městská zeleň a Pěstební plochy – sady, zahrady a vinice, za podmínky, že s nimi posuzovaný pozemek bezprostředně sousedí.</p> <p>Pro podmíněně přípustné využití platí, že nedojde k znehodnocení nebo ohrožení využitelnosti dotčených pozemků.</p> <p>Nepřípustné využití:</p> <p>Nepřípustné je využití neslučitelné s hlavním a přípustným využitím, které je v rozporu s podmínkami a limity stanovenými v dané lokalitě nebo je jiným způsobem v rozporu s cíli a úkoly územního plánování.</p> <p><u>Plochy krajinné a městské zeleně</u></p> <p>CSZ – celoměstský systém zeleně</p> <p>1. Na území města je vymezen celoměstský systém zeleně (CSZ) s cílem vytvořit a chránit ucelenou soustavu nezastavitelných ploch zeleně:</p> <p>a) v zastavitelném území je CSZ založen zpravidla na stávajících vegetačních prvcích na rostlém terénu. Žádoucí je jejich propojení ve formě alejí nebo prostřednictvím zeleně na konstrukcích;</p> <p>b) v nezastavitelném území je CSZ založen na plošně spojitém systému vegetačních prvků na rostlém terénu, využívajícím a doplňujícím stávající hodnotné prvky zeleně.</p> <p>2. V celoměstském systému zeleně je podmíněně přípustné umístění staveb v souladu s podmínkami dané plochy s rozdílným způsobem využití včetně staveb dopravní a technické infrastruktury za podmínky, že funkčnost CSZ nebude narušena, zejména že nedojde k významnému úbytku veřejně přístupných ploch zeleně v posuzované lokalitě.</p> <p>3. Při povolování využití ploch, stavební činnosti a stavebních opatření, staveb a zařízení v plochách krajinné a městské zeleně, ve kterých je plovoucí nebo pevnou značkou definováno odlišné využití [viz též oddíl 3, pododdíl 3b) odstavce (8) – (10)], musí být zachován dominantní podíl hlavního a přípustného využití, ve kterém je značka umístěna.</p> <p>4. Umisťování vodní plochy a suché nádrže (poldru) do ploch krajinné a městské zeleně lze posoudit jako podmíněně přípustné v odlišné poloze a tvaru za podmínky zachování jejich účelu a odpovídajícího plošného rozsahu [(viz též oddíl 3, pododdíl 3b) odst. (13)].</p> <p>5. V zastavitelných plochách, kde je plovoucí značkou ZP v kroužku vyjádřen požadavek umístit souvislou</p>	

Změna č. Z 3057/10	
<p>parkovou plochu uvnitř plochy s jiným způsobem využití, se takto umístěná plocha stává samostatnou plochou ZP - parkem, jehož plocha se nezapočítává do stanoveného koeficientu zeleně.</p> <p>6. Velikost a tvar požadované parkové plochy závisí na celkové rozloze zastavitelné plochy, v níž je plošovou značka umístěna:</p> <p>a) do rozlohy 3 ha zastavitelné plochy je požadováno umístění plochy ZP různorodého tvaru, není však definována její minimální plocha ani poměr stran,</p> <p>b) při rozloze 3-6 ha je požadována plocha 400 m² při poměru stran plochy max. 1 : 2,</p> <p>c) při rozloze 6-9 ha je požadována plocha 1 600 m² při poměru stran plochy max. 1 : 2,</p> <p>d) při rozloze 9-12 ha je požadována plocha min. 3 600 m², kterou je přípustné rozdělit do dvou lokalit při poměru stran plochy různorodého tvaru max. 1 : 2 vzájemně provázaných parkovými pásy či stromořadími,</p> <p>e) při rozloze nad 12 ha je požadována plocha min. 6 400 m², kterou je přípustné rozdělit do tří lokalit při poměru stran plochy různorodého tvaru max. 1 : 2 vzájemně provázaných parkovými pásy či stromořadími.</p> <p>7. Využití související s vymezeným funkčním využitím v plochách ZP (parks, historické zahrady a hřbitovy) a plochách ZMK (městská a krajinná zeleň) je přípustné pouze jako součást celkové koncepce předmětné plochy realizované současně s jejich zakládáním, případně v rámci jejich rekonstrukcí.</p>	

Územní studie jako podklad pro změnu č. Z 3057/10 nebyla zpracována.

Tab. 2 Souhrnná bilance ploch dle způsobu využití po změně č. Z 3057/10

ZPŮSOB VYUŽITÍ	PŘÍRŮSTEK (+) /ÚBYTEK (-) V m ²	PŘÍRŮSTEK (+) /ÚBYTEK (-) V %
OB	634	7 %
OB-A	3 326	38 %
OB-C	- 5 380	-62 %
ZMK	1 422	16 %

1.2 Vztah změny ÚP hl. m. Prahy č. Z 3057/10 k jiným koncepcím

Pro účely vyhodnocení míry vztahu Souboru vln 9 a 10 byla provedena analýza relevantních celostátních a republikových koncepcí z hlediska jejich vztahu k obsahu řešení posuzované změny platného ÚP hl. m. Prahy. S ohledem na jednoznačně definovaný obsah jednotlivých změn a jejich v zásadě „díličí charakter“, který nemění celkovou koncepci platného ÚP hl. m. Prahy, je prosté vyjádření existence

či neexistence vztahu k ostatním koncepčním a strategickým dokumentům pouze prvním, víceméně formálním krokem, na který musí navázat podrobnější analýza vazeb posuzované změny vůči požadavkům, prioritám nebo cílům ochrany životního prostředí obsaženým v těchto dokumentech.

Po „linii stavebního zákona¹“ má změna ÚP **silný a přímý vztah** k platné Politice územního rozvoje ČR ve znění Aktualizací č. 1, 2, 3 a 5 (dále jen „PÚR ČR“) a Zásadám územního rozvoje hl. m. Prahy ve znění Aktualizací č. 1 až 4 (dále jen ZÚR hl. m. Prahy“). Tyto koncepce jsou pro územní plány a jejich změny závazné ve smyslu ust. § 31 odst. 4 a § 36 odst. 5 ve spojení s § 43 odst. 3 stavebního zákona. Vztah k ostatním oborovým či průřezovým dokumentům, pokud existuje, je nutně pouze **nepřímý**, neboť k jejich naplňování mohou posuzované změny ÚP hl. m. Prahy přispět pouze v rozsahu svých kompetencí definovaných §§ 18 a 19 ve spojení s § 43 stavebního zákona.

¹ § 31 odst. 4 ve spojení s § 36 odst. 5 a § 43 odst. 3 zák. č. 183/2006 Sb., stavební zákon ve znění pozdějších předpisů.

2. ZHODNOCENÍ VZTAHU ZMĚNY ÚPD K CÍLŮM OCHRANY ŽIVOTNÍHO PROSTŘEDÍ PŘIJATÝM NA VNITROSTÁTNÍ ÚROVNI

Na základě „vymezení problematiky“ v předchozí kap. 1.2 je obsahem této kapitoly identifikace vztahu změny č. Z 3057/10, resp. „obsahu jejího řešení“ k požadavkům, prioritám a cílům ochrany životního prostředí přijatým na vnitrostátní úrovni, přičemž pro účely tohoto hodnocení zahrnuje tato úroveň aktuální koncepční a strategické dokumenty platné pro území ČR, resp. území hl. m. Prahy. Termín „**obsah řešení změny**“ zahrnuje navrhované změny ve způsobu využití konkrétních ploch a jejich rozsah a význam v kontextu území hl. m. Prahy.

Na podkladě této analýzy je z cílů, u kterých identifikována nejsilnější vazba k posuzované změně ÚP (tzn. na úrovni „2“ nebo „3“), vytvořen tzv. „*referenční rámec cílů ochrany životního prostředí*“ vůči kterému je řešení této změny hodnoceno v rámci kap. 9 této části dokumentace.

Pro hodnocení míry (významnosti) vzájemných vztahů byla použita stupnice definovaná v následující tabulce (viz Tab. 3).

Tab. 3 Klasifikace vztahu změny č. Z 3057/10 k cílům ochrany ŽP

3	velmi silný (přímý) vztah	Koncepce ve vztahu k souboru změn ÚP hl. m. Prahy vln 9 a 10 obsahuje požadavky, priority nebo cíle s konkrétně definovaným územním nárokem, který vyžaduje (ukládá) posuzované změně ÚP vymezení konkrétní plochy.
2	silný (přímý) vztah	Koncepce ve vztahu k souboru změn ÚP hl. m. Prahy vln 9 a 10 obsahuje požadavky, priority nebo cíle bez definovaných územních nároků, které jsou pro řešení posuzovaných změn ÚP závazné a řešení posuzované změny ÚP s tímto řešením přímo obsahově souvisí nebo změna ÚP může významným způsobem přispět k naplnění (zajištění, dosažení) daného cíle.
1	slabý nebo nepřímý vztah	Koncepce ve vztahu k souboru změn ÚP hl. m. Prahy vln 9 a 10 obsahuje požadavky, priority nebo cíle, které jsou pro řešení posuzovaných změn ÚP závazné ovšem bez přímé obsahové souvislosti s řešením posuzované změny ÚP nebo k jejichž naplnění (zajištění, dosažení) může řešení posuzované změny ÚP nepřímo nebo dílčím způsobem přispět.
0	bez vztahu	Koncepce ve vztahu k souboru změn ÚP hl. m. Prahy vln 9 a 10 neobsahuje požadavky, priority nebo cíle, které jsou pro řešení posuzovaných změn ÚP závazné nebo k jejichž naplnění (zajištění, dosažení) může řešení posuzované změny ÚP nepřímo nebo dílčím způsobem přispět.

2.1 Národní koncepce a strategie

Politika územního rozvoje ČR, ve znění aktualizace č. 1, 2, 3, 4 a 5 (2021)	Hodnocení vzájemných vazeb
14) Ve veřejném zájmu chránit a rozvíjet přírodní, civilizační a kulturní hodnoty území, včetně urbanistického, architektonického a archeologického dědictví. Zachovat ráz jedinečné urbanistické struktury území, struktury osídlení a jedinečné kulturní krajiny, které jsou výrazem identity území, jeho historie a tradice. Tato území mají značnou hodnotu, např. i jako turistické atraktivity. Jejich ochrana by měla být provázána s potřebami ekonomického a sociálního rozvoje v souladu s principy udržitelného rozvoje. V některých případech je nutná cílená ochrana míst zvláštního zájmu, v jiných případech je třeba chránit, respektive obnovit celé krajinné celky. Krajina je živým v čase proměnným celkem, který vyžaduje tvůrčí, avšak citlivý přístup k vyváženému všestrannému rozvoji tak, aby byly zachovány její stěžejní kulturní, přírodní a užitné hodnoty	1

Politika územního rozvoje ČR, ve znění aktualizace č. 1, 2, 3, 4 a 5 (2021)	Hodnocení vzájemných vazeb
14a) Při plánování rozvoje venkovských území a oblastí dbát na rozvoj primárního sektoru při zohlednění ochrany kvalitní zemědělské, především orné půdy a ekologických funkcí krajiny.	0
15) Předcházet při změnách nebo vytváření urbánního prostředí prostorově sociální segregaci s negativními vlivy na sociální soudržnost obyvatel.	0
16) Při stanovování způsobu využití území v územně plánovací dokumentaci dávat přednost komplexním řešením před uplatňováním jednostranných hledisek a požadavků, které ve svých důsledcích zhoršují stav i hodnoty území. Vhodná řešení územního rozvoje je zapotřebí hledat ve spolupráci s obyvateli území i s jeho uživateli a v souladu s určením a charakterem oblastí, os, ploch a koridorů vymezených v PÚR ČR.	1
17) Vytvářet v území podmínky k odstraňování důsledků hospodářských změn lokalizací zastavitelných ploch pro vytváření pracovních příležitostí zejména v hospodářsky problémových regionech a napomoci tak řešení problémů v těchto územích.	0
18) Podporovat vyvážený a polycentrický rozvoj sídelní struktury. Vytvářet územní předpoklady pro posílení vazeb mezi městskými a venkovskými oblastmi s ohledem na jejich rozdílnost z hlediska přírodního, krajinného, urbanistického i hospodářského prostředí.	0
19) Vytvářet předpoklady pro rozvoj, využití potenciálu a polyfunkční využívání opuštěných areálů a ploch (tzv. brownfields průmyslového, zemědělského, vojenského a jiného původu, vč. území bývalých vojenských újezdů). Hospodárně využívat zastavěné území (podpora přestaveb revitalizací a sanací území) a zajistit ochranu nezastavěného území (zejména zemědělské a lesní půdy) a zachování veřejné zeleně, včetně minimalizace její fragmentace. Cílem je účelné využívání a uspořádání území úsporné v nárocích na veřejné rozpočty na dopravu a energie, které koordinací veřejných a soukromých zájmů na rozvoji území omezuje negativní důsledky suburbanizace pro udržitelný rozvoj území.	0
20) Rozvojové záměry, které mohou významně ovlivnit charakter krajiny, umísťovat do co nejméně konfliktních lokalit a následně podporovat potřebná kompenzační opatření. S ohledem na to při územně plánovací činnosti, pokud je to možné a odůvodněné, respektovat veřejné zájmy např. ochrany biologické rozmanitosti a kvality životního prostředí, zejména formou důsledné ochrany zvláště chráněných území, lokalit soustavy Natura 2000, mokřadů, ochranných pásem vodních zdrojů, chráněné oblasti přirozené akumulace vod a nerostného bohatství, ochrany zemědělského a lesního půdního fondu. Vytvářet územní podmínky pro implementaci a respektování územních systémů ekologické stability a zvyšování a udržování ekologické stability a k zajištění ekologických funkcí i v ostatní volné krajině a pro ochranu krajinných prvků přírodního charakteru v zastavěných územích, zvyšování a udržování rozmanitosti venkovské krajiny. V rámci územně plánovací činnosti vytvářet podmínky pro ochranu krajinného rázu s ohledem na cílové charakteristiky a typy krajiny a vytvářet podmínky pro využití přírodních zdrojů.	1
20a) Vytvářet územní podmínky pro zajištění migrační propustnosti krajiny pro volně žijící živočichy a pro člověka, zejména při umísťování dopravní a technické infrastruktury. V rámci územně plánovací činnosti omezovat nežádoucí srůstání sídel s ohledem na zajištění přístupnosti a prostupnosti krajiny.	0
21) Vymezit a chránit ve spolupráci s dotčenými obcemi před zastavěním pozemky nezbytné pro vytvoření souvislých ploch veřejně přístupné zeleně (zelené pásy) v rozvojových oblastech a v rozvojových osách a ve specifických oblastech, na jejichž území je krajina negativně poznamenána lidskou činností, s využitím její přirozené obnovy; cílem je zachování souvislých pásů nezastavěného území v bezprostředním okolí velkých měst, způsobitelných pro nenáročnou formu krátkodobé rekreace a dále pro vznik a rozvoj lesních porostů a zachování prostupnosti krajiny.	1

Politika územního rozvoje ČR, ve znění aktualizace č. 1, 2, 3, 4 a 5 (2021)	Hodnocení vzájemných vazeb
22) Vytvářet podmínky pro rozvoj a využití předpokladů území pro různé formy udržitelného cestovního ruchu (např. cykloturistika, agroturistika, poznávací turistika), při zachování a rozvoji hodnot území. Podporovat propojení míst, atraktivních z hlediska cestovního ruchu, turistickými cestami, které umožňují celoroční využití pro různé formy turistiky (např. pěší, cyklo, lyžařská, hipo).	0
23) Podle místních podmínek vytvářet předpoklady pro lepší dostupnost území a zkvalitnění dopravní a technické infrastruktury s ohledem na prostupnost krajiny. Při umísťování dopravní a technické infrastruktury zachovat prostupnost krajiny a minimalizovat rozsah fragmentace krajiny; je-li to z těchto hledisek účelné, umísťovat tato zařízení souběžně. Zmírňovat vystavení městských oblastí nepříznivým účinkům tranzitní železniční a silniční dopravy, mimo jiné i prostřednictvím obchvatů městských oblastí, nebo zajistit ochranu jinými vhodnými opatřeními v území. Zároveň však vymezovat plochy pro novou obytnou zástavbu tak, aby byl zachován dostatečný odstup od vymezených koridorů pro nové úseky dálnic, silnic I. třídy a železnic, a tímto způsobem důsledně předcházet zneprůchodnění území pro dopravní stavby i možnému nežádoucímu působení negativních účinků provozu dopravy na veřejné zdraví obyvatel (bez nutnosti budování nákladných technických opatření na eliminaci těchto účinků).	0
24) Vytvářet podmínky pro zlepšování dostupnosti území rozšiřováním a zkvalitňováním dopravní infrastruktury s ohledem na potřeby veřejné dopravy a požadavky ochrany veřejného zdraví, zejména uvnitř rozvojových oblastí a rozvojových os. Možnosti nové výstavby je třeba dostatečnou veřejnou infrastrukturou přímo podmínit. Vytvářet podmínky pro zvyšování bezpečnosti a plynulosti dopravy, ochrany a bezpečnosti obyvatelstva a zlepšování jeho ochrany před hlukem a emisemi, s ohledem na to vytvářet v území podmínky pro environmentálně šetrné formy dopravy (např. železniční, cyklistickou).	0
24a) Na územích, kde dochází dlouhodobě k překračování zákonem stanovených mezních hodnot imisních limitů pro ochranu lidského zdraví, je nutné předcházet dalšímu významnému zhoršování stavu. Vhodným uspořádáním ploch v území obcí vytvářet podmínky pro minimalizaci negativních vlivů koncentrované výrobní činnosti na bydlení. Vymezovat plochy pro novou obytnou zástavbu tak, aby byl zachován dostatečný odstup od průmyslových nebo zemědělských areálů.	0
25) Vytvářet podmínky pro preventivní ochranu území a obyvatelstva před potenciálními riziky a přírodními katastrofami v území (záplavy, sesuvy půdy, eroze, sucho atd.) s cílem minimalizovat rozsah případných škod. Zejména zajistit územní ochranu ploch potřebných pro umísťování staveb a opatření na ochranu před povodněmi a pro vymezení území určených k řízeným rozlivům povodní. Vytvářet podmínky pro zvýšení přirozené retence srážkových vod v území s ohledem na strukturu osídlení a kulturní krajinu jako alternativy k umělé akumulaci vod. V zastavěných územích a zastavitelných plochách vytvářet podmínky pro zadržování, vsakování i využívání dešťových vod jako zdroje vody a s cílem zmírňování účinků povodní.	0
26) Vymezovat zastavitelné plochy v záplavových územích a umísťovat do nich veřejnou infrastrukturu jen ve zcela výjimečných a zvlášť odůvodněných případech. Vymezovat a chránit zastavitelné plochy pro přemístění zástavby z území s vysokou mírou rizika vzniku povodňových škod.	0

Politika územního rozvoje ČR, ve znění aktualizace č. 1, 2, 3, 4 a 5 (2021)	Hodnocení vzájemných vazeb
<p>27) Vytvářet podmínky pro koordinované umísťování veřejné infrastruktury v území a její rozvoj a tím podporovat její účelné využívání v rámci sídelní struktury. Vytvářet rovněž podmínky pro zkvalitnění dopravní dostupnosti obcí (měst), které jsou přirozenými regionálními centry v území tak, aby se díky možnostem, poloze i infrastruktuře těchto obcí zlepšovaly i podmínky pro rozvoj okolních obcí ve venkovských oblastech a v oblastech se specifickými geografickými podmínkami.</p> <p>Při územně plánovací činnosti stanovovat podmínky pro vytvoření výkonné sítě osobní i nákladní železniční, silniční, vodní a letecké dopravy, včetně sítě regionálních letišť, efektivní dopravní sítě pro spojení městských oblastí s venkovskými oblastmi, stejně jako řešení přeshraniční dopravy, protože mobilita a dostupnost jsou klíčovými předpoklady hospodářského rozvoje ve všech regionech</p>	0
<p>28) Pro zajištění kvality života obyvatel zohledňovat nároky dalšího vývoje území, požadovat jeho řešení ve všech potřebných dlouhodobých souvislostech, včetně nároků na veřejnou infrastrukturu. Návrh a ochranu kvalitních městských prostorů a veřejné infrastruktury je nutné řešit ve spolupráci veřejného i soukromého sektoru s veřejností.</p>	1
<p>29) Zvláštní pozornost věnovat návaznosti různých druhů dopravy. S ohledem na to vymezovat plochy a koridory nezbytné pro efektivní integrované systémy veřejné dopravy nebo městskou hromadnou dopravu, umožňující účelné propojení ploch bydlení, ploch rekreace, občanského vybavení, veřejných prostranství, výroby a dalších ploch, s požadavky na kvalitní životní prostředí. Vytvářet tak podmínky pro rozvoj účinného a dostupného systému, který bude poskytovat obyvatelům rovné možnosti mobility a dosažitelnosti v území. S ohledem na to vytvářet podmínky pro vybudování a užívání vhodné sítě pěších a cyklistických cest, včetně doprovodné zeleně v místech, kde je to vhodné.</p>	0
<p>30) Úroveň technické infrastruktury, zejména dodávku vody a zpracování odpadních vod je nutno koncipovat tak, aby splňovala požadavky na vysokou kvalitu života v současnosti i v budoucnosti.</p>	0
<p>31) Vytvářet územní podmínky pro rozvoj decentralizované, efektivní a bezpečné výroby energie z obnovitelných zdrojů, šetrné k životnímu prostředí, s cílem minimalizace jejich negativních vlivů a rizik při respektování přednosti zajištění bezpečného zásobování území energiemi.</p>	0

Strategický rámec ČR 2030 (2017)	Hodnocení vzájemných vazeb
<p>Cíl 6. Zajistit všem dostupnost vody a sanitačních zařízení pro všechny a udržitelné hospodaření s nimi, zejména:</p> <ul style="list-style-type: none"> Do roku 2030 zlepšit kvalitu vody snížením jejího znečišťování, zamezením vyhazování odpadů do vody a minimalizací vypouštění nebezpečných chemických látek do vody, snížit na polovinu podíl znečištěných odpadních vod a podstatně zvýšit recyklaci a bezpečné opětovné využívání vody v celosvětovém měřítku. Do roku 2020 zajistit ochranu a obnovu ekosystémů související s vodou, včetně hor, lesů, mokřad, řek, zvodní a jezer. 	0
<p>Cíl 7. Zajistit přístup k cenově dostupným, spolehlivým, udržitelným a moderním zdrojům energie pro všechny, zejména:</p> <ul style="list-style-type: none"> Do roku 2030 zlepšit mezinárodní spolupráci ve zpřístupňování výzkumu a technologií čisté energie, včetně energie z obnovitelných zdrojů, energetické účinnosti a pokročilých a čistších technologií fosilních paliv; podporovat investice do energetické infrastruktury a technologií čisté energie. 	0

Strategický rámec ČR 2030 (2017)	Hodnocení vzájemných vazeb
<p>Cíl 11. Vytvořit inkluzivní, bezpečná, odolná a udržitelná města a obce, zejména:</p> <ul style="list-style-type: none"> – Zlepšit úsilí na ochranu a záchranu světového kulturního a přírodního dědictví. – Do roku 2030 snížit nepříznivý dopad životního prostředí měst na jejich obyvatele, zejména zaměřením pozornosti na kvalitu ovzduší a nakládání s komunálním i jiným odpadem. 	0
<p>Cíl 13. Přijmout bezodkladná opatření k boji se změnou klimatu a zvládnání jejích důsledků, zejména:</p> <ul style="list-style-type: none"> – Ve všech zemích zvýšit odolnost a schopnost adaptace na nebezpečí související s klimatem a přírodními pohromami. – Začlenit opatření v oblasti změny klimatu do národních politik, strategií a plánování. 	0
<p>Cíl 15. Chránit, obnovovat a podporovat udržitelné využívání suchozemských ekosystémů, udržitelně hospodařit s lesy, potírat rozšiřování pouští, zastavit a následně zvrátit degradaci půdy a zastavit úbytek biodiverzity, zejména:</p> <ul style="list-style-type: none"> – Do roku 2020 zajistit ochranu, obnovu a udržitelné využívání suchozemských a vnitrozemských sladkovodních ekosystémů a jejich služeb, zejména lesů, mokřadů, hor a suchých oblastí, v souladu se závazky z mezinárodních dohod. – Do roku 2020 podpořit zavádění udržitelného hospodaření se všemi typy lesů, zastavit odlesňování, obnovit zničené lesy a podstatně zvýšit zalesňování a obnovu lesů na celém světě. – Přijmout neodkladná a výrazná opatření na snižování degradace přirozeného prostředí, zastavit ztrátu biodiverzity a do roku 2020 chránit a zabraňovat vyhynutí ohrožených druhů. 	0

Implementační plán Strategického rámce Česká republika 2030 (2018)	Hodnocení vzájemných vazeb
5. Zdraví všech skupin obyvatel se zlepšuje	0
9. Přírodní zdroje jsou využívány co nejefektivněji a nejšetrněji tak, aby se minimalizovaly externí náklady, které jejich spotřeba působí.	0
12. Krajina ČR je pojmána jako komplexní ekosystém a ekosystémové služby poskytují vhodný rámec pro rozvoj lidské společnosti	0
13. Česká krajina je pestrá a dochází k obnově biologické rozmanitosti	0
14. Krajina je adaptována na změnu klimatu a její struktura napomáhá zadržování vody	0
15. Půdy jsou chráněny před degradací a potenciál krajiny je v maximální možné míře využíván k zachycování a ukládání uhlíku	1
18. Kvalitní urbánní rozvoj sídelních útvarů je zajištěn.	1
19. Města a obce omezila emise skleníkových plynů a adaptovala se na negativní dopady změny klimatu.	0

Politika ochrany klimatu v ČR (2017)	Hodnocení vzájemných vazeb
<p>Hlavním cílem Politiky je stanovit vhodný mix nákladově efektivních opatření a nástrojů v klíčových sektorech, které povedou k dosažení cílů ČR v oblasti snižování emisí skleníkových plynů následovně:</p> <ul style="list-style-type: none"> – snížit emise ČR do roku 2020 alespoň o 32 Mt CO₂ekv v orovnění s rokem 2005; – snížit emise ČR do roku 2030 alespoň o 44 Mt CO₂ekv v porovnání s rokem 2005. 	0
<p>Dlouhodobé indikativní cíle Politiky ochrany klimatu v ČR</p> <ul style="list-style-type: none"> – směřovat k indikativní úrovni 70 Mt Co₂ekv vypouštěných emisí v roce 2040; – směřovat k indikativní úrovni 39 Mt Co₂ekv vypouštěných emisí v roce 2050. 	0

Státní politika životního prostředí ČR pro období 2030 s výhledem do 2050, (2020)	Hodnocení vzájemných vazeb
Dostupnost vody je zajištěna a její jakost se zlepšuje.	0
Kvalita ovzduší se zlepšuje.	0
Expozice obyvatel a životního prostředí nebezpečným chemickým látkám se snižuje.	0
Hluková zátěž a světelné znečištění se snižují	0
Připravenost a resilience společnosti vůči mimořádným událostem a krizovým situacím se zvyšuje.	0
Adaptovaná sídla umožňují kvalitní a bezpečný život obyvatel.	0
Emise skleníkových plynů jsou snižovány.	0
Oběhové hospodářství zaručuje hospodárné nakládání se surovinami, výrobky a odpady v ČR.	0
Ekologická stabilita krajiny je obnovena, hospodaření v krajině je dlouhodobě udržitelné a reaguje na změnu klimatu.	0
Biologická rozmanitost je zachovávána v mezích tlaku změny klimatu.	0

Strategie ochrany biologické rozmanitosti ČR 2016-2025 (2016)	Hodnocení vzájemných vazeb
<p>Priorita 2: Dlouhodobě prosperující biodiverzita a ochrana přírodních procesů (vybrané cíle):</p> <ul style="list-style-type: none"> – Omezit šíření stávajících invazních druhů – Zabránit či utlumit rozšíření nových invazních druhů – Stanovit prioritní druhy a oblasti pro regulaci invazních druhů – Zachovat či zvýšit rozlohu přírodních stanovišť – Regulovat cílené využívání nevhodných druhů – Zajistit ochranu přírodních procesů – Omezit rozšiřování zástavby do volné krajiny 	<p>0</p> <p>0</p> <p>0</p> <p>0</p> <p>0</p> <p>1</p> <p>1</p>

Strategie ochrany biologické rozmanitosti ČR 2016-2025 (2016)	Hodnocení vzájemných vazeb
– Zlepšovat strukturu krajiny	1
– Zlepšovat prostupnost krajiny pro biotu	0
– Posílit biodiverzitu ve městech	1
Priorita č. 3: Šetrné využívání přírodních zdrojů (vybrané cíle):	
– Omezit eutrofizaci a intenzitu hospodaření v krajině	0
– Zajistit udržitelné využívání lesa	0
– Pečovat o příznivý stav půd a vod v lesích	0
– Omezit znečištění a zlepšit fyzikálně-chemickou kvalitu vody	1
– Obnovovat krajinné prvky, zajistit průchodnost a ekologicky udržitelný hydrologický režim vodních toků	0
– Obnovovat krajinné prvky, zajistit průchodnost vodních toků	0
– Zvýšit retenční schopnosti krajiny	1
– Snížit riziko vodní a větrné eroze a zvýšit obsah organické hmoty v půdě	0
– Omezit negativní vlivy suburbanizace na ekologickou stabilitu krajiny	1
– Zlepšit režim ochrany významných krajinných prvků	0
– Zvýšit propojenost krajiny	1

Státní program ochrany přírody a krajiny ČR pro období 2020 – 2025 (2020)	Hodnocení vzájemných vazeb
Zvýšit množství příležitostí a zlepšit podmínky pro kontakt lidí s přírodou a krajinou	0
Získat podporu vlastníků a uživatelů pozemků pro ochranu přírody a krajiny	0

Aktualizace národního programu snižování emisí ČR (2019)	Hodnocení vzájemných vazeb
Hlavní specifické cíle:	
– Plnění národních závazků ke snížení emisí stanovených pro roky 2020, 2025 a 2030 v souladu se směrnicí Evropského parlamentu a Rady (EU) 2016/2284 ze dne 14. prosince 2016 o snížení národních emisí některých látek znečišťujících ovzduší	0
– Dosažení národního cíle snížení expozice pro suspendované částice PM _{2.5}	0

Aktualizace národního programu snižování emisí ČR (2019)	Hodnocení vzájemných vazeb
Další specifické cíle:	0
— Vytvořit na národní úrovni podmínky k dosažení a udržení platných imisních limitů stanovených v příloze I zákona č. 201/2012 Sb., o ochraně ovzduší, v platném znění.	0
— Vytvořit na národní úrovni podmínky pro dosažení a udržení snížení výměry ekosystémů s nadkritickou depozicí dusíku z hlediska eutrofizace do roku 2030 o 28 % oproti roku 2005.	0
— Vytvořit na národní úrovni podmínky k dosažení a udržení snížení výměry lesů s nadkritickou kyselou depozicí do roku 2030 o 77 % oproti roku 2005.	0
— Vytvořit na národní úrovni podmínky k dosažení směrných cílových hodnot zátěže ozónem pro ochranu lidského zdraví a pro ochranu úrody a vegetace	0

Státní energetická koncepce 2015-2040 (2015)	Hodnocení vzájemných vazeb
Zajištění soběstačnosti ve výrobě elektřiny, založené zejména na vyspělých konvenčních technologiích s vysokou účinností přeměny a s narůstajícím podílem obnovitelných a druhotných zdrojů.	0
Udržení co největšího rozsahu soustav zásobování teplem s významným podílem domácího spalovaného uhlí s vysokou účinností a v případě nízko-účinných, zastaralých zdrojů postupný přechod od spalování hnědého uhlí k jiným palivům.	0
Významné zvýšení využití odpadů v zařízeních na energetické využívání odpadů s cílem dosáhnout až 100 % využití spalitelné složky odpadů po jejich vytrídění do roku 2024.	0
Rozvoj zdrojů na zemní plyn ve zdrojích o menších výkonech a v mikrokogeneraci, ve špičkových či záložních zdrojích a omezení i paroplynových elektráren s vysokou účinností a s podílem výkonu v zemním plynu do 15 % celkového instalovaného výkonu.	0
Snižovat energetickou náročnost budov, tzn. plnit požadavky na energetickou náročnost budovy podle zákona o hospodaření energií.	0
Zajišťovat renovace rezidenčních budov minimálně v souladu se scénářem č. 3 Strategie renovace budov.	0
Realizovat energetické úspory budov ústředních institucí podle článku 5 směrnice o energetické účinnosti.	0
Snižovat energetickou náročnost budov v průmyslu.	0

Dopravní sektorová strategie, 2. fáze – střednědobý plán rozvoje dopravní infrastruktury s dlouhodobým výhledem (2013)	Hodnocení vzájemných vazeb
Průřezové priority a cíle tvorby strategií <ul style="list-style-type: none"> — PP 7: Realizace opatření vedoucí k ochraně životního prostředí a veřejného zdraví — PP 9: Uplatnění multimodálního přístupu v dopravě 	0

Dopravní sektorová strategie, 2. fáze – střednědobý plán rozvoje dopravní infrastruktury s dlouhodobým výhledem (2013)	Hodnocení vzájemných vazeb
Specifické cíle silniční dopravy – SC 1.8: Zlepšení městské mobility	0

Dopravní politika České republiky pro období 2021 – 2027 s výhledem do roku 2050 (2021)	Hodnocení vzájemných vazeb
Snižování dopadu na veřejné zdraví a životní prostředí	0

Surovinová politika ČR v oblasti nerostných surovin a jejich zdrojů (2017)	Hodnocení vzájemných vazeb
Strategické cíle – Udržitelnost – efektivní využití domácích zdrojů surovin, které je dlouhodobě udržitelné z pohledu životního prostředí (nezhoršování kvality životního prostředí),	0
Priority – Efektivní a udržitelné využívání disponibilních zásob nerostných surovin, důsledná ochrana ložisek vyhrazených nerostů	0

Plán odpadového hospodářství ČR pro období 2015-2024 s výhledem do r. 2035 (2022)	Hodnocení vzájemných vazeb
Předcházení vzniku odpadů a snižování měrné produkce odpadů.	0
Opětovné použití výrobků s ukončenou životností. Udržitelný rozvoj společnosti a přiblížení se k evropské „recyklační společnosti“.	0
Kvalitní recyklace a maximální využití vhodných odpadů (materiálové, energetické, biologické) a to především ve vazbě na průmyslové segmenty v regionech (zemědělství, energetiku, stavebnictví).	0
Optimalizace nakládání s biologicky rozložitelnými komunálními odpady (BRKO) a ostatními biologicky rozložitelnými odpady (BRO) na území ČR, s důrazem na povinné zavedení odděleného sběru BRO.	0
Energetické využívání odpadů, komunálních odpadů, zejména směsného komunálního odpadu.	0
Zásadní omezení skládkování na území ČR.	0
Optimalizace veškeré činnosti v odpadovém hospodářství s ohledem na ochranu zdraví lidí a životního prostředí.	0
Optimalizace veškeré činnosti v odpadovém hospodářství, s ohledem na vynaložené náklady a ekonomickou a sociální udržitelnost.	0

Politika druhotných surovin České republiky 2019-2022, 2019	Hodnocení vzájemných vazeb
Podpora oběhového hospodářství	0
Zvyšovat soběstačnost České republiky v surovinových zdrojích nahrazováním primárních zdrojů druhotnými surovinami.	0
Podporovat inovace a rozvoj oběhového hospodářství v rámci podnikání.	0
Podporovat využívání druhotných surovin jako nástroje pro snižování materiálové i energetické náročnosti průmyslové výroby.	0
Podporovat rozvoj zpracovatelských kapacit pro využití druhotných surovin a odpadů prostřednictvím národních a evropských dotačních programů.	0

Strategie regionálního rozvoje ČR 2021+ (2019)	Hodnocení vzájemných vazeb
Specifický cíl 1.4: Efektivně využívat zastavěné území, omezit zastavování volné krajiny vyvolávané růstem metropolitních území, rozšiřovat a propojovat plochy a hmoty zeleně v intravilánech a zefektivnit hospodaření s vodou a energií v metropolitních územích.	2
Specifický cíl 3.3: Zlepšit dostupnost služeb v regionálních centrech i v jejich venkovském zázemí s důrazem na kulturní dědictví, péči o památky a místní specifika a reagovat na problémy spojené se stárnutím a existencí či vznikem sociálně vyloučených lokalit	0
Specifický cíl 3.4: Pečovat o prostředí obce a stabilizovat dlouhodobé využívání krajiny a zamezit její degradaci, posílit koordinační roli obce při usměrňování rozvoje krajiny	1
Specifický cíl 3.5: Umožnit energetickou transformaci venkovského zázemí regionálních center	0

Národní plán povodí Labe (2022)	Hodnocení vzájemných vazeb
Cíle pro ochranu a zlepšování stavu povrchových vod, podzemních vody a ekosystémů	
– zamezení zhoršení stavu všech útvarů povrchových vod,	0
– zajištění ochrany, zlepšení stavu a obnova všech útvarů těchto vod (s výjimkou umělých a silně ovlivněných vodních útvarů) a dosažení jejich dobrého stavu	0
– zajištění ochrany a zlepšení stavu všech umělých a silně ovlivněných vodních útvarů a dosažení jejich dobrého ekologického potenciálu a dobrého chemického stavu,	0
– cílené snížení znečištění nebezpečnými látkami, nutrieny a organickými látkami, tj. zastavení nebo postupné odstranění emisí těchto látek a zabránění jejich vnosu z plošných zdrojů	0

Národní plán povodí Labe (2022)	Hodnocení vzájemných vazeb
Cíle pro hospodaření s povrchovými a podzemními vodami a udržitelné užívání těchto vod pro zajištění vodohospodářských služeb	
V okruhu rozvoje a obnovy vodohospodářské infrastruktury <ul style="list-style-type: none"> – zvyšovat počet obyvatel připojených na vodovody pro veřejnou potřebu v souladu s cíli Protokolu o vodě a zdraví a zajistit přístup k pitné vodě pro všechny, zejména podporovat, aby se na vodovod pro veřejnou potřebu mohli připojit i obyvatelé v okrajových místech měst a obcí a obyvatelé malých obcí, 	0
<ul style="list-style-type: none"> – podporovat zajištění kvalitních zdrojů pitné vody pro individuální zásobování domácností, pro které z technických nebo ekonomických důvodů není možné připojení na vodovod pro veřejnou potřebu, – urychlit obnovu poruchových a zastaralých vodovodních sítí a tím snížit jak ztráty pitné vody ve vodovodních sítích pod úroveň 5 000 l/km/den, dlouhodobě pak na úroveň nejvyspělejších států Evropské unie, tak i snížit počty havárií a související negativní důsledky, zejména na infrastrukturu měst, 	0
<ul style="list-style-type: none"> – zvyšovat počet obyvatel připojených na kanalizaci pro veřejnou potřebu tam, kde je to technicky a ekonomicky vhodné, zajistit rychlé dokončení investičních akcí pro splnění požadavků směrnice 91/271/EHS o čištění odpadních vod tak, aby bylo odvráceno nebezpečí žaloby Evropského soudního dvora, 	0
V okruhu zlepšování kvality a zabezpečení vodohospodářských služeb <ul style="list-style-type: none"> – podporovat propojování vodovodů do vodárenských soustav s kapacitními a kvalitními vodními zdroji, – omezit případy nedodržování limitních hodnot jakosti pitné vody (vyjádřené jako % nedodržování limitních hodnot): 	0
Cíle pro zlepšování vodních poměrů a ochranu ekologické stability	
a) zajištění ochrany vodních poměrů v krajině i v urbanizovaných územích,	1
b) obnova přirozeného vodního režimu a zlepšování přirozené retenční schopnosti krajiny,	0
c) zajištění ochrany morfologie přirozených koryt vodních toků a ochrany všech typů mokřadů podle Ramsarské úmluvy,	0
d) zlepšení hydromorfologických ukazatelů v korytech vodních toků a v údolních nivách,	0
e) zlepšování kvality a stability vodních a na vodu vázaných ekosystémů,	0
f) udržení a systematické zvyšování biologické rozmanitosti původních druhů	0
g) či zlepšení migrační prostupnosti vodních toků pro vodní a na vodu vázané živočichy	0
h) obnova a vytváření přírodních a přírodě blízkých biotopů (revitalizace), podpora přirozených ekologických procesů (samovolná renaturace),	0
i) zajištění uplatňování a dodržování standardů zemědělského hospodaření týkající se ochrany životního prostředí (cross compliance),	0
j) zajištění ochrany a obnova trvalých porostů na březích vodních toků a rybníků v souladu s § 49 vodního zákona	0

Národní plán povodí Labe (2022)	Hodnocení vzájemných vazeb
<p>Cíle ke snížení nepříznivých účinků povodní a sucha</p> <p>Prevence před povodněmi</p> <ul style="list-style-type: none"> – omezovat aktivity v záplavových územích zhoršující odtokové poměry a zvyšující povodňová rizika 	0
<ul style="list-style-type: none"> – při návrhu preventivních protipovodňových opatření hledat vhodnou kombinaci opatření v krajině zvyšující přirozenou akumulaci a retardaci vody v území a technických opatření ovlivňujících průtoky a objemy povodňových vln a ochranu zastavěných území, 	0
<ul style="list-style-type: none"> – používat takové způsoby hospodaření na zemědělské a lesní půdě, aby nedocházelo ke zhoršování retenční schopnosti půdy a negativnímu ovlivňování vodního režimu v krajině; k tomu připravit a zavést odpovídající ekonomické nástroje 	0
<p>Rámcové cíle ke snížení nepříznivých účinků sucha</p> <ul style="list-style-type: none"> – vyžadovat v různých úrovních a stupních pořizování územně plánovacích dokumentací zohlednění zlepšování vodního režimu krajiny, resp. eliminace nepříznivých účinků a maximálního možného návratu k původnímu přirozenému vodnímu režimu, 	0

Plán pro zvládání povodňových rizik v povodí Labe pro období 2021 - 2027 (2020)	Hodnocení vzájemných vazeb
Cíl 1: Zabránění vzniku nového rizika a snížení rozsahu ploch v nepřijatelném riziku.	
<ul style="list-style-type: none"> – Zohledňování principů povodňové prevence v územně plánovací dokumentaci (ÚPD) obcí a při správních řízeních, zejména nevytváření nových ploch v nepřijatelném riziku, nezvyšování hodnoty majetku v plochách v nepřijatelném riziku a případně změnou užívání území, vedoucí ke snížení rozsahu ploch v nepřijatelném riziku. 	0
<ul style="list-style-type: none"> – Postupné realizace konkrétních opatření pro snížení rozlivů v zastavěném území obcí, při využití navrhovaných opatření z plánů oblastí povodí, krajských koncepcí povodňové ochrany a ostatních dostupných materiálů. 	0
Cíl 2: Snížení míry povodňového nebezpečí.	
<ul style="list-style-type: none"> – Postupné realizace konkrétních opatření v povodí pro zachycení nebo snížení povodňových vln, nově navrhovaných nebo pocházejících z plánů oblastí povodí, krajských koncepcí povodňové ochrany a ostatních dostupných materiálů. 	0
<ul style="list-style-type: none"> – Zvyšování retenční schopnosti krajiny a zachování, případně obnova krajinných prvků a ekosystémů pozitivně ovlivňujících vodní režim (mokřady). 	0
<ul style="list-style-type: none"> – Uplatňováním vhodných způsobů hospodaření na zemědělských a lesních pozemcích, vedoucích k většímu zachycení vody v půdě, zpomalení odtoku a omezení erozních jevů. 	0
<ul style="list-style-type: none"> – Uplatňováním vhodných principů hospodaření se srážkovou vodou v urbanizovaných územích, které pokud možno napodobují přirozené hydrologické poměry území před zástavbou 	0

Plán pro zvládání povodňových rizik v povodí Labe pro období 2021 - 2027 (2020)	Hodnocení vzájemných vazeb
Cíl 3: Zvýšení připravenosti obyvatel a odolnosti staveb, objektů infrastruktury, hospodářských a jiných aktivit vůči negativním účinkům povodní.	
– Zpracování a aktualizace kvalitních povodňových plánů obcí a vybraných nemovitostí, uvažujících i možnost výskytu povodní větších než Q100.	0
– Zajištění dostatečného vybavení pro provádění nouzových operativních opatření pro ochranu obyvatelstva a zabezpečení základních funkcí obcí.	0

2.2 Regionální koncepce a strategie

Zásady územního rozvoje hlavního města Prahy ve znění Aktualizace č. 1, 2, 3, 4, 6, 7, 9 a 11 (2022)	Hodnocení vzájemných vazeb
1) Vycházet z výjimečného postavení Prahy jako hlavního města České republiky, přirozeného centra Pražského regionu a významného města Evropy.	0
2) Respektovat a rozvíjet kulturní a historické hodnoty a rozmanité přírodní podmínky na území hl. m. Prahy.	0
3) Vytvořit podmínky pro vyvážený rozvoj území návrhem odpovídajícího funkčního i prostorového uspořádání ve všech historicky vzniklých pásmech města.	1
4) Upřednostnit využití transformačních území oproti rozvoji v dosud nezastavěném území	1
5) Zmírnit negativní vlivy suburbanizace v přilehlé části Pražského regionu opatřeními ve vnějším pásmu hl. m. Prahy.	1
6) Zajistit podmínky pro rozvoj všech dopravních systémů nezbytných pro fungování města, přednostně pro rozvoj integrované veřejné dopravy s potřebným přesahem do Středočeského kraje.	0
7) Vytvořit podmínky umožňující omezit individuální automobilovou dopravu směrem do centra města, zejména do území Památkové rezervace v hlavním městě Praze.	0
8) Vytvořit podmínky pro rozvoj druhů dopravy šetrných k životnímu prostředí.	0
9) Zajistit rozvoj všech systémů technické infrastruktury, které jsou podmínkou pro další rozvoj města.	1
10) Zvyšovat podíl zeleně a spojovat ji do uceleného systému.	0
11) Vytvořit podmínky pro odstranění nebo zmírnění současných ekologických problémů a přispět k vyřešení střetů zájmů mezi ochranou životního prostředí a ekonomickým a stavebním rozvojem hlavního města.	0
12) Vytvořit podmínky pro odstranění současných problémů mezi veřejným zájmem na zachování historického stavebního fondu a rozvojem uvnitř historického centra.	0

Strategický plán hlavního města Prahy, aktualizace (2016)	Hodnocení vzájemných vazeb
Vytvořit víceúčelový systém zelené infrastruktury města a metropolitního regionu	0
Podporovat příměstské a městské zemědělství	0
Zlepšovat kvalitu ovzduší a snižovat hlukovou zátěž	0
Zatraktivňovat veřejnou dopravu a uplatňovat regulaci a řízení provozu automobilové dopravy	0
Udržitelná mobilita: Rozvíjet a optimalizovat páteřní síť kolejové dopravy (metro, železnice, tramvaje)	0

Strategie adaptace hl. m. Prahy na změnu klimatu (2017)	Hodnocení vzájemných vazeb
Zlepšovat mikroklimatické podmínky v Praze a snižovat negativní vliv extrémních teplot, vln horka a městského tepelného ostrova na obyvatele Prahy.	0
Snižovat dopady extrémních hydrologických jevů - přívalových dešťů, povodní a dlouhodobého sucha - na území Hl. m. Prahy a ve volné krajině Metropolitní oblasti	0
Snižovat energetickou náročnost Prahy a podpořit adaptaci budov	0
Zlepšit připravenost v oblasti krizového řízení	0
Zlepšit podmínky Prahy v oblasti udržitelné mobility	0
Zlepšit podmínky v oblasti environmentálního vzdělávání, podpořit monitoring a výzkum dopadů klimatické změny v Praze	0

Územní energetická koncepce hl. m. Prahy 2013-2033 (2014)	Hodnocení vzájemných vazeb
Strategické cíle	
— snížení lokálních dopadů užití energie na ŽP ve městě	0
— snížení globálních dopadů užití energie na ŽP	0

Krajský plán odpadového hospodářství hl. m. Prahy 2016-2025 (2015)	Hodnocení vzájemných vazeb
Koordinovaným a jednotným přístupem vytvořit podmínky k nižší spotřebě primárních zdrojů a postupnému snižování produkce odpadů.	0
Do roku 2020 zvýšit nejméně na 50 % hmotnosti celkovou úroveň přípravy k opětovnému použití a recyklaci alespoň u odpadů z materiálů jako je papír, plast, kov, sklo, pocházejících z domácností, a případně odpady jiného původu, pokud jsou tyto toky odpadů podobné odpadům z domácností.	0
Směsný komunální odpad (po vytřídění materiálově využitelných složek, nebezpečných složek a biologicky rozložitelných odpadů) zejména energeticky využívat v zařízeních k tomu určených v souladu s platnou legislativou.	0

Krajský plán odpadového hospodářství hl. m. Prahy 2016-2025 (2015)	Hodnocení vzájemných vazeb
Snížit maximální množství biologicky rozložitelných komunálních odpadů ukládaných na skládky tak, aby podíl této složky činil v roce 2020 nejvíce 35 % hmotnostních z celkového množství biologicky rozložitelných komunálních odpadů vyprodukovaných v roce 1995.	0
Zvýšit do roku 2020 nejméně na 70 % hmotnosti míru přípravy k opětovnému použití a míru recyklace stavebních a demoličních odpadů a jiných druhů jejich materiálového využití, včetně zásypů, při nichž jsou materiály nahrazeny v souladu s platnou legislativou stavebním a demoličním odpadem kategorie ostatní s výjimkou v přírodě se vyskytujících materiálů uvedených v Katalogu odpadů ⁴ pod katalogovým číslem 170504 (zemina a kamení).	0
Nebezpečné odpady <ul style="list-style-type: none"> – Snižovat měrnou produkci nebezpečných odpadů. – Zvyšovat podíl materiálově využitých nebezpečných odpadů. – Minimalizovat negativní účinky při nakládání s nebezpečnými odpady na lidské zdraví a životní prostředí. – Odstranit staré zátěže, kde se nacházejí nebezpečné odpady. 	0

Prognóza, koncepce a strategie ochrany přírody a krajiny v Praze (2008)	Hodnocení vzájemných vazeb
Zajištění funkčnosti ÚSES	0
Snížit devastaci území přírodních parků a zamezit narušení krajinného rázu	0
Zajistit ochranu a management významných krajinných prvků	0
Dosáhnout vyššího stupně ochrany přírodovědně hodnotných území a lokalit s bioindikačními druhy	0
Zajištění funkčnosti celoměstského systému zeleně	0
Podpora zeleně v jednotlivých pásmech sídelního útvaru	1
Podporovat přírodě blízké přístupy ve vodním hospodářství a ekologizaci správy vodních toků. Zajistit revitalizaci a rehabilitaci vodních toků a jejich území.	0
Posílení retenční schopnosti krajiny	1
Využití aktivit v záplavových územích pro funkce ochrany přírody	0
Pohlížet na přírodu CHKO tak, že tvoří nedílnou součást přírody hlavního města Prahy a navíc důležité biokoridory, propojující přírodu Prahy s přírodou Středočeského kraje	0
Zapojit plochy přírodních parků do velkoplošného typu ochrany přírody a krajiny, zejména v souvislosti s vytvářením stepních porostů, parkových stepí a lesních porostů s přirozenou skladbou dřevin, a využít je tak k prohlubování pestrosti přírody a krajiny v hlavním městě Praze	0
Zachování cenných lokalit neživé i živé přírody v rámci sítě maloplošných zvláště chráněných území a péče o ně	0
Pečovat o území NATURA 2000 v hlavním městě Praze, pokrývající evropsky významné lokality živých organismů	0
Dlouhodobě zachovat stávající ekosystémovou diverzitu hlavního města Prahy a propagovat Prahu jako město s výjimečnou a výjimečně zachovalou přírodou	1

Prognóza, koncepce a strategie ochrany přírody a krajiny v Praze (2008)	Hodnocení vzájemných vazeb
Udržet i do budoucna vysokou biodiverzitu druhů živých organismů v hlavním městě Praze; zvláštní pozornost věnovat pak druhům organismů zvláště chráněných podle zákona č. 114/92 Sb., zaznamenaných v tzv. Červené knize, ohrožených a endemitů	0
Potlačování všech typů invazních druhů organismů v hlavním městě Praze	0
Šetrné využívání ložisek nerostných surovin jako neobnovitelného zdroje v souladu s principy ochrany přírody a krajiny	0
Revitalizace opuštěných těžeben při zohlednění aktuálního geologického fenoménu (zachování cenných profilů či nalezišť minerálů či zkamenělin) a biotopů rostlin a živočichů	0

Koncepce péče o zeleň v hl. m. Praze (2010)	Hodnocení vzájemných vazeb
Podporovat doplňování stávajících neúplných stromořadí v souladu s vhodnou stávající druhovou skladbou, nepřipustit likvidaci starých stromořadí bez jejich postupné obnovy a náhrady	0
Ve vhodných místech odborně vytipovat a navrhnout soustavu nových stromořadí ze stromů odpovídajících šířce uličního prostoru. Není-li z prostorového či funkčního hlediska možno provést výsadbu v zelených pásích, pak podporovat výsadbu stromů ve zpevněném a pro vodu propustném povrchu.	0
Realizovat rehabilitaci veřejných prostorů v souladu s respektováním provozních a sociálních potřeb, ekologických a kulturně-historických kritérií (např. vytipovat vhodné plochy menšího rozsahu pro zřízení mikroparků, podporovat zvýšení kvality ploch ve vnitroblocích městské zástavby např. zachováním kvalitní a perspektivní vzrostlé zeleně a její obnovy apod.)	0
Doplňování interakčních prvků ÚSES, zejména biokoridorů podél vodotečí.	0
Podporování trendu zmenšování ploch orné půdy a jejich přeměnu v jiné kultury a zelené plochy (změnou na lesní porosty, trvalé travní porosty s rozptýlenou vegetací, vodní plochy), omezování trendu zmenšování orné půdy zástavbou.	0
Pro začlenění zamýšlených a nově realizovaných ploch zeleně ve městě se doporučuje požadovat po investorech staveb na nově navržené plochy zeleně již ve stádiu projektové přípravy zpracovat plán péče včetně vyčíslení finanční nákladovosti údržby vznikajících ploch a především předjednat budoucího správce a vlastníka zeleně.	1
V novém ÚP hlavního města Prahy by se nadále mělo pokračovat ve vytipovávání a vymezování území pro nové rozvojové plochy s krajinnou a lesní zelení. Je nutné, aby krajinná a lesní zeleň celopražského významu (I. kategorie) v rozvojových plochách zůstala ve vlastnictví hlavního města Prahy	0
Při přípravě nového ÚP se doporučuje, aby území vyčleněná pro ÚSES byla zohledněna jako veřejně prospěšná opatření	0
Do strategických plánů a územně plánovacích dokumentací je třeba zahrnout vytváření podmínek pro realizaci ÚSES formou zajištění nových pozemků.	0

Koncepce péče o zeleň v hl. m. Praze (2010)	Hodnocení vzájemných vazeb
V rámci projektových dokumentací je třeba upřesňovat hranice prvků ÚSES do úrovně plánu ÚSES dle konkrétních podmínek stanoviště	0
Nelze připustit zmenšování ploch prvků ÚSES pod rozsah vymezený v ÚP a pod prostorové parametry vyplývající z příslušné Metodiky. Zejména ve vnějším pásmu města je třeba iniciovat změny návrhu vymezení ÚSES ve prospěch rozšíření ploch pro realizaci ÚSES. Na těchto plochách lze vhodně využít institutu náhradních výsadeb dle zák. č. 114/1992 Sb., o ochraně přírody a krajiny. Pro zajištění funkčnosti ÚSES doporučujeme, aby byla v plném rozsahu respektována a realizována opatření, navržená v materiálu Prognóza, koncepce a strategie ochrany přírody a krajiny v Praze z 4/2000.	0

Zásady rozvoje pěší dopravy na území hl. m. Prahy (2010)	Hodnocení vzájemných vazeb
Zohledňovat potřeby chodců v koordinovaném územním a dopravním plánování	0
Zvyšovat atraktivitu pěších tras	0
Revitalizovat souvisle zastavěné území města, zejména jeho centrum	0

Program zlepšování kvality ovzduší aglomerace Praha – CZ01 (2021)	Hodnocení vzájemných vazeb
1) Dokončení Pražského okruhu	0
2) Účinná kontrola plnění požadavků kladených na provozovatele spalovacích zdrojů zákonem o ochraně ovzduší	0
3) Zvýšení povědomí provozovatelů o vlivu spalování pevných paliv na kvalitu ovzduší, významu správné údržby a obsluhy zdrojů a volby spalovaného paliva	0

Plán dílčího povodí Dolní Vltavy (2016)	Hodnocení vzájemných vazeb
<p>Opatření pro zlepšování vodních poměrů a pro ochranu ekologické stability krajiny</p> <ul style="list-style-type: none"> – opatření sloužící ke zpřístupnění pozemků, protierozní opatření, vodohospodářská opatření, opatření k ochraně a tvorbě životního prostředí, místní územní systémy ekologické stability 	0

Plán dílčího povodí Dolní Vltavy (2016)	Hodnocení vzájemných vazeb
Opatření ke snížení nepříznivých účinků povodní v oblastech s významným povodňovým rizikem – Prevence rizik - opatření pro zamezení umístění nových či rozšíření stávajících zranitelných staveb a aktivit v ohroženém území, jako je např. územní plánování a regulace výstavby.	0
Opatření ke snížení nepříznivých účinků sucha – zvětšovat retenční (akumulační) schopnost krajiny,	1
– snižovat erozi z plošného odtoku vody,	0
– snižovat množství srážkových vod odváděných kanalizací a vytvořit podmínky pro jejich přímé vsakování do půdního prostředí v co možná největší míře	1
– racionalizovat hospodaření s vodou včetně snižování ztrát ve vodovodních sítích,	0
– územně chránit vybrané hydrologicky a morfologicky vhodné lokality pro umělou akumulaci povrchových vod.	0
Opatření k zajištění odpovídajících hydromorfologických podmínek vodních útvarů, umožňujících dosažení požadovaného ekologického stavu nebo dobrého ekologického potenciálu: – Zprůchodnění stupně Modřany ř. km 62,209	0
Opatření na ochranu území před extrémními vodními stavy – Vltava, Praha – zvýšení kapacity koryta v oblasti Rohanského ostrova	0

2.3 Referenční rámec cílů ochrany životního prostředí

Z analýzy provedené v předchozí kapitole je patrné, že posuzovaná změna č. Z 3057/10 má silný a přímý vztah zejména k cílům spojeným s využíváním krajiny a ochranou jejích vlastností, hodnot a funkcí před nežádoucími vlivy suburbanizačních procesů. Dalšími cíli obsaženými ve výše uvedených koncepčních a strategických dokumentech se silným vztahem k řešení této změny jsou:

- zvyšování podílu zeleně a jejího spojování do uceleného systému,
- zajištění ochrany vodních poměrů v krajině i v urbanizovaných územích,
- snižovat množství srážkových vod odváděných kanalizací a vytvořit podmínky pro jejich přímé vsakování do půdního prostředí v co možná největší míře,
- kvalitní urbánní rozvoj sídel.

Uvedené cíle jsou obsaženy zejména v těchto koncepčních a strategických dokumentech:

- Politika územního rozvoje ČR, ve znění aktualizace č. 1, 2, 3, 4 a 5, 2021
- Implementační plán Strategického rámce Česká republika 2030, 2018
- Strategie ochrany biologické rozmanitosti ČR 2016-2025, 2016
- Prognóze, koncepce a strategie ochrany přírody a krajiny v Praze (2008)
- Koncepce péče o zeleň v hl. m. Praze (2010)

- Strategie regionálního rozvoje ČR 2021 + (2019), 2019
- Zásady územního rozvoje hl. m. Prahy, ve znění aktualizací č. 1, 2, 3, 4, 5, 6, 7, 9 a 11 (2022)
- Prognóza, koncepce a strategie ochrany přírody a krajiny v Praze (2008)
- Koncepce péče o zeleň v hl. m. Praze (2010)
- Plán dílčího povodí Dolní Vltavy, 2016

S ohledem na obsahovou náplň posuzované změny, která spočívá ve změně využití ploch v jedné, prostorově nepřilíživě rozsáhlé lokalitě bez dalších souvisejících nároků na změny ve využívání území a vlivů na složky životního prostředí vyvolaných řešením této změny (doprava indukovaná realizací záměru, umístění významného zdroje znečištění ovzduší, resp. hluku atp.), nejsou do referenčního rámce zahrnuty cíle spojené s ochranou dalších složek životního prostředí (např. ovzduší, hluk, veřejné zdraví atp.).

Na podkladě tohoto vyhodnocení je v následující tabulce (Tab. 4) definován referenční rámec cílů ochrany životního prostředí, obsahově relevantních pro řešení změny č. Z 3057/10:

Tab. 4 Referenční rámec cílů ochrany životního prostředí pro změnu č. Z 3057/10

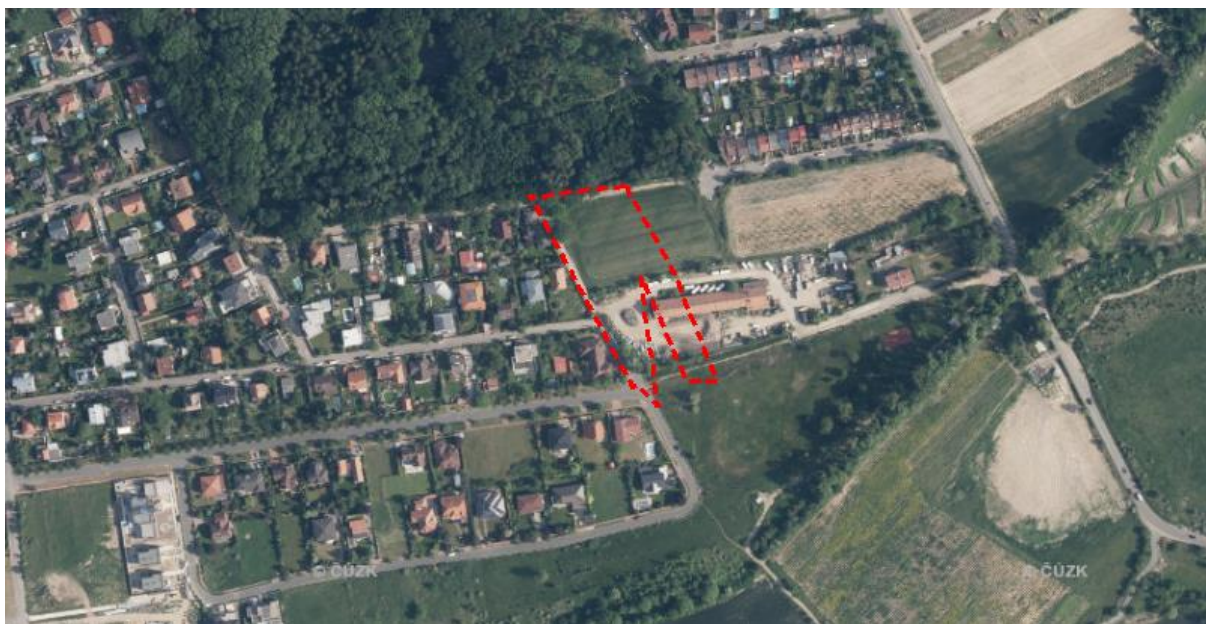
Ozn.	Název
1	Ochrana funkcí a hodnot krajiny, zejména před vlivy suburbanizace
2	Zvyšování podílu zeleně a jejího spojování do uceleného systému
3	Ochrana vodních poměrů v krajině i v urbanizovaných územích, vytvoření podmínek pro přímé vsakování srážkových vod do půdního prostředí
4	Kvalitní urbánní rozvoj sídel

3. ÚDAJE O SOUČASNÉM STAVU ŽIVOTNÍHO PROSTŘEDÍ V ŘEŠENÉM ÚZEMÍ A JEHO PŘEDPOKLÁDANÉM VÝVOJI, POKUD BY NEBYLA UPLATNĚNA ZMĚNA ÚPD

CHARAKTERISTIKA DOTČENÉHO ÚZEMÍ

Plocha změny č. Z 3057/10 je vymezena na území městské části Praha - Kunratice (k. ú. Kunratice), ve vazbě na zástavbu při jihovýchodním okraji Kunratic. Na severu je plocha ohraničena ulicí Za Bažantnicí, která přiléhá k lesnímu porostu. Ulice, která tvoří západní hranici vymezené plochy, je na protější straně lemována zástavbou rodinných domů. Jižní hranice je vymezena u pěší cesty, východní hranice prochází blokem orné půdy a zemědělskou stavbou, která je částečně využívána jako půjčovna lodí.

Obrázek 1: Vymezení plochy č. Z 3057/10 nad leteckým snímkem



Obrázek 2: Plocha sportu jižně od ulice Nad Rybníčky



Obrázek 3: Pohled z rohu ulice Zapačantnicí směrem k jihu, k areálu firmy Jokota



Obrázek 4: Pohled z ulice U Javoru do areálu firmy Jokota



OVZDUŠÍ A KLIMA

V následujícím přehledu jsou uvedeny charakteristiky klimatu řešené oblasti dle Atlasu podnebí Česka (ČHMÚ, 2007). V porovnání s jinými regiony České republiky se záměr nachází v teplejší oblasti s nižšími srážkovými úhrny, nižší sněhovou pokrývkou a průměrnou rychlostí větru:

- průměrná roční teplota vzduchu (°C): 8 – 9
- průměrný počet tropických dní: 7 – 10
- průměr ročních maxim (°C): 33 – 34
- počet dní s přechodem přes 0 °C: < 60
- průměrný počet arktických dní: < 1
- průměrný počet bouřkových dní: 24 – 27
- průměrné roční srážkové úhrny (mm): 500 – 550
- průměrné roční jednodenní maxima srážkových úhrnů (mm): 35 – 40

- absolutní jednodenní maxima srážkových úhrnů (mm): 81 – 100
- počet dní s kroupami: 2 – 2,5
- počet dní se sněhovou pokrývkou nad 10 cm: < 10
- průměrná rychlost větru (m/s): 3 – 4

Podle mapy bonity klimatu² se dotčené území nachází v území s dobrou bonitou klimatu.

Současný stav kvality ovzduší v řešené lokalitě je možné vyhodnotit na základě pětiletých průměrů koncentrací znečišťujících látek (od roku 2016 do roku 2020) publikovaných ČHMÚ pro potřeby zákona č. 201/2012 Sb., o ochraně ovzduší, ve znění pozdějších předpisů. Tato data jsou uváděna pro čtverce 1×1 km.

Tabulka 5 přibližuje průměrné hodnoty imisní zátěže v hodnocené lokalitě a jejich porovnání s hodnotami imisních limitů.

Tab. 5 Průměrné hodnoty koncentrací znečišťujících látek za období 2016 – 2020

Znečišťující látka	Veličina	Jednotka	Zájmové území	Imisní limit	Podíl na imis. limitu (%)
Oxid dusičitý	roční průměr	μg.m ⁻³	16,3	40	40,8
Oxid siřičitý	4. nejvyšší denní průměr	μg.m ⁻³	7,2	125	5,8
Částice PM ₁₀	roční průměr	μg.m ⁻³	19,1	40	47,8
Částice PM ₁₀	36. nejvyšší denní průměr	μg.m ⁻³	33,4	50	66,8
Částice PM _{2,5}	roční průměr	μg.m ⁻³	14,4	20	72,0
Benzen	roční průměr	μg.m ⁻³	0,9	5	18,0
Benzo[a]pyren	roční průměr	μg.m ⁻³	0,7	1	70,0
Arsen	roční průměr	μg.m ⁻³	1,2	6	20,0
Kadmium	roční průměr	μg.m ⁻³	0,2	5	4,0
Olovo	roční průměr	μg.m ⁻³	4,4	500	0,9
Nikl	roční průměr	μg.m ⁻³	0,5	20	2,5

Pozn.: V případě průměrných ročních koncentrací PM_{2,5} je již uvažován limit 20 μg.m⁻³, platný od 1. 1. 2020

Z tabulky 5 je patrné, že v pětiletém průměru nedochází v území, v němž je změna ÚP lokalizována, k překračování imisních limitů žádné znečišťující látky. Nejvyšší hodnoty jsou vzhledem k imisnímu limitu vykazovány pro průměrné roční koncentrace suspendovaných částic PM_{2,5} (72 % limitu) a benzo[a]pyrenu (70 % limitu) a pro 24-hodinové koncentrace PM₁₀ (67 % limitu). Hodnoty ostatních imisních charakteristik jsou pod úrovní 48 % limitních hodnot.

V širším okolí řešené lokality se nenachází žádná stanice měření kvality ovzduší, zařazená do Informačního systému kvality ovzduší (ISKO).

Případné neprovedení změny by nemělo podstatný vliv na kvalitu ovzduší a klima.

² [https://app.iprpraha.cz/apl/app/atlas-zp/?service\[\]=mapa_bonity_klimatu](https://app.iprpraha.cz/apl/app/atlas-zp/?service[]=mapa_bonity_klimatu)

OBYVATELSTVO, HLUKOVÁ ZÁTĚŽ

Obytnou zástavbu v bezprostřední blízkosti reprezentují vily a řadové domy v ulicích Za bažantnicí, Nad rybníčky, Pod javory a U javoru. Počet obyvatel okolní zástavby je odhadován v řádu desítek až nejvyšších stovek.

Hlavním zdrojem hluku v území je silniční doprava. Jedná se především o Kunratickou spojku, která prochází jižně od posuzované plochy, a dále východně procházející ulici K Šeberáku a vzdálenější západně procházející ulici Vídeňská. Pro posouzení hlukové zátěže území byly převzaty výsledky z Hlukové mapy Prahy, kterou pro IPR Praha již zpracovala EKOLA group, spol. s r.o., v roce 2017. Z map celkové akustické situace vyplývá, že přímo v prostoru změny ÚP jsou dosahovány hladiny hluku na úrovni 40 – 50 dB v denní dobu a 30 – 40 dB v noční dobu. Směrem k výše uvedeným liniovým zdrojům hluku akustická zátěž stoupá, v okolí jmenovaných hlavních ulic hodnoty pro denní dobu převyšují 65 dB (u Vídeňské nad 70 dB), pro noční dobu pak 55 dB (K Šeberáku), resp. 60 dB (Kunratická spojka, Vídeňská).

Z výše uvedeného popisu vyplývá, že přímo v řešené ploše nejsou podle hlukové mapy dosahovány hladiny hluku nad úrovní limitů, platných pro hluk z dopravy mimo hlavní komunikace (55 dB ve dne a 45 dB v noci). Naopak v nejbližším okolí hlavních okolních dopravních tahů jsou překračovány i limity pro hlavní komunikace (60 dB ve dne a 50 dB v noci).

Neprovedením posuzované změny se kvalita obytného prostředí a jeho zatížení hlukem v širším okolí posuzované plochy nezmění.

POVRCHOVÉ A PODZEMNÍ VODY

Celé širší řešené území je součástí hydrologického povodí IV. řádu č. 1-12-01-006 Kunratický potok, s celkovou plochou dílčího povodí 31,91 km².

Nejbližším vodním tokem je Vestecký potok, který protéká cca 120 m jižně od řešené plochy a vlévá se do rybníku Šeberák.

Cca 410 m SV od řešené plochy protéká Kunratický potok (Kněžka), který pramení JZ od Hrnčířského rybníka v Kunraticích a po 11 km se nedaleko Barrandovského mostu vlévá jako pravostranný přítok do Vltavy.

Plocha posuzované změny je vymezena mimo dosah záplavových území. Nejbližší záplavové území je na Vesteckém potoce cca 80 m jižně od řešené lokality.

Do řešeného území nezasahují ochranná pásma vodních zdrojů. Nejbližšími vodními zdroji jsou VZ Zdiměřice (farma Drazdy studna), jehož hranice ochranného pásma se nachází cca 2,7 km jihovýchodně, a VZ Průhonice (škola studna), s hranicí ochranného pásma vzdálenou cca 3 km JV od řešené plochy.

Z hydrogeologického hlediska se jedná o prostředí s omezenou puklinovou nebo nízkou průlinovou propustností a menší vododajností. Hladina podzemní vody se v celé ploše nachází maximálně v hloubce okolo 2 m.

Neprovedením posuzované změny se hydrologické ani hydrogeologické poměry dotčeného území nezmění.

V případě neuplatnění změny nedojde ke zvýšení rozlohy zpevněných ploch v řešeném území, k omezení retence vody v území.

ZEMĚDĚLSKÝ PŮDNÍ FOND

V ploše dotčené změnou č. Z 3057/10 jsou vyvinuty kambizemě. Půdy se stratigrafií O–Ah nebo Ap–Bv–IIC, s kambickým hnědým (braunifikovaným) horizontem, vyvinutým převážně v hlavním souvrství svahovin magmatických, metamorfických a zpevněných sedimentárních hornin, ale i jim odpovídajících souvrstvích, např. v nezpevněných lehčích až středně těžkých sedimentech. I výrazněji vyvinuté pedy

v kambickém horizontu postrádají jílové povlaky – argilany. Půdy se vytvářejí hlavně ve svažitých podmínkách pahorkatin, vrchovin a hornatin, v menší míře (syké substráty) v rovinatém reliéfu. Vznik těchto půd z tak pestrého spektra substrátů podmiňuje jejich velkou rozmanitost z hlediska trofismu, zrnitosti a skeletovitosti, při uplatnění více či méně výrazného profilového zvrstvení zrnitosti, skeletovitosti, jakož i chemických (biogenní prvky, stopové potenciálně rizikové prvky) a fyzikálních vlastností (ulehlost bazálního souvrství, ovlivňující laterální pohyb vody v krajině). V hlavním souvrství dochází obecně k posunu zrnitostního složení do střední kategorie v relaci k bazálnímu souvrství, k čemuž přispívá i jejich obohacení prachem. Půdy se dále vyskytují v širokém rozmezí klimatických a vegetačních podmínek, v klimatických regionech B2–8, Ko 2–8, Ku 3–6.2–4(5) a vegetačních stupních 2–6 u eubazických a mesobazických kambizemí a B 8–10, Ko 4–9, Ku 6–8.5–7 a vegetačních stupních až 6–7 u oligobazických (dystrických) kambizemí. Původními společenstvy jsou listnaté a smíšené lesy (dub, buk, jedle), u oligobazických i jedle a smrk. Vyznačují se mesickým až frigickým teplotním a udicím až perudickým hydrickým režimem. Výskyt půd v takto širokém rozmezí klimatických a vegetačních podmínek určuje difference v akumulaci humusu a jeho kvalitě, ve vyluhování půdního profilu, zvětrávání, braunifikace, v interakci s vlastnostmi substrátů.

Dotčené půdy jsou hluboké až středně hluboké, středně skeletovité, zařazené do IV. třídy ochrany.

Změna předpokládá zábor ZPF druhu pozemku orná půda, třídy ochrany IV. pro zastavitelnou plochu /OB-A/ o výměře 1 554 m² a pro nezastavitelnou plochu /ZMK/ o ploše 2 542 m², celkem 4 096 m².

V případě neuplatnění změny nedojde k záboru půd zařazených do zemědělského půdního fondu. Dotčené půdy jsou zemědělsky využívány.

LESY (PUPFL)

Dotčená lokalita není dle katastru nemovitostí součástí pozemků určených k plnění funkcí lesa, nicméně je s těmito pozemky v kontaktu a plocha zasahuje do pásma 50 m od okraje lesa, ve kterém je změna způsobu využití podmíněna souhlasem orgánu státní správy lesů³.

Přílehlým lesním porostem je Kunratická bažantnice, která byla v minulosti součástí nedalekého zámku. Jedná se převážně o listnatý les, ve kterém roste dub zimní, smrk ztepilý, habr obecný a jasan ztepilý. Nachází se v něm také dva památné stromy (duby letní). V současné době probíhá v lese odstraňování nepůvodních akátů a dubů červených.

Z hlediska regionálního členění je širší zájmové území součástí přírodní lesní oblasti (PLO) č. 17 - Polabí. Z hlediska kategorizace jsou přílehlé lesní porosty zahrnuty do kategorie lesů zvláštního určení, podkategorie 32c – lesy příměstské a další lesy se zvýšenou rekreační funkcí. Cílem hospodaření v této kategorii lesa je zajištění účelu rekreačních funkcí lesů, tj. zprostředkování rekreační funkce; trvale udržitelné hospodaření vedoucí k zajištění ekologické stability lesů s rekreační funkcí (trvalost funkce); zajištění hospodářských cílů vlastníků lesů.

³ § 14 odst. 2 zák. č. 289/1995., o lesích, ve znění pozdějších předpisů

Obrázek 5: Pozemky určené k plnění funkcí lesa v okolí plochy č. Z 3057/10



Neprovedením posuzované změny nedojde k zásahu do pásma 50 m od okraje lesa.

HORNINOVÉ PROSTŘEDÍ A PŘÍRODNÍ ZDROJE

Skalní podloží tvoří svrchnoproterozoické jílovité a prachovité břidlice. Mocnost hornin pokryvných útvarů dosahuje maximálně 2 m.

Ložiska nerostných surovin, důlní díla ani plochy svahových deformací se v dotčeném území ani v jeho širším okolí nevyskytují. Radonový index širšího území je hodnocen jako střední.

Neprovedením posuzované změny nebude horninové prostředí v dotčeném území žádným způsobem ovlivněno.

FAUNA, FLÓRA, BIODIVERZITA, EKOSYSTÉMY

Severní polovina hodnocené lokality je využívána pro zemědělskou výrobu jako orná půda, jižní polovina je zastavěná a nachází se na ní zemědělská budova (objekt a areál firmy Jokota).

Zvláště chráněná území

Plocha dotčená změnou č. Z 3057/10 není v kontaktu se zvláště chráněným územím. Nejbližší zvláště chráněné území je přírodní památka Hrnčířské louky vzdálená cca 1 km jihovýchodně od řešeného území. Předmětem ochrany je komplex vlhkých luk a rybníků v pramenné oblasti s druhově bohatým ekosystémem luk a rákosin. Komplex různorodých, druhově bohatých luk, které se rozprostírají mezi Hrnčířemi a Šeberovem, je v rámci Prahy a jejího blízkého okolí ojedinělý.

Významné krajinné prvky

Významným krajinným prvkem ze zákona, ve smyslu §3 zákona č.114/1992 Sb., o ochraně přírody a krajiny, ve znění pozdějších předpisů, je přilehlý lesní porost (Kunratická bažantnice) a 120 m vzdálená bezejmenná vodoteč s nivou. V ploše vymezené Změny č. Z 3057/10 ani její blízkosti se nenacházejí registrované významné krajinné prvky.

Územní systém ekologické stability

Územní systém ekologické stability (ÚSES) je soustava přírodních nebo přírodě blízkých ekosystémů (společenstev), které udržují přírodní rovnováhu. Je zdrojem pro přirozenou obnovu přírodního prostředí. Plochy ÚSES mohou být využívány pouze jako plochy zeleně a vodní plochy. Umísťování staveb je omezeno jen na příčné přechody inženýrských a dopravních staveb.

Cílem ÚSES je:

- uchování a podpora přirozeného genofondu krajiny
- stabilizace ekologicky málo stabilních částí krajiny
- podpora výskytu, a migrace volně žijících živočichů a planě rostoucích rostlin.

ÚSES se funkčně člení na biocentra, biokoridory, interakční prvky. Biocentrum je biotop nebo soubor biotopů, který svým stavem a velikostí umožňuje trvalou existenci přirozeného nebo pozměněného, avšak přírodě blízkého ekosystému. Biokoridor je území, v kterém není rozhodující trvalá dlouhodobá existence organismů, ale umožňuje jejich migraci mezi biocentry, a tím z oddělených biocenter vytváří síť. Interakční prvek je nepostradatelná součást přírody. Svojí velikostí a stavem ekologických podmínek doplňuje dílčím, ale zásadním způsobem, životní prostředí organismů. Z hlediska biogeografického se rozlišuje nadregionální, regionální a lokální ÚSES. ÚSES je zpracován do územního plánu hl. m. Prahy, výkres č. 19.

Na severní hranici dotčené plochy navazuje funkční interakční prvek I5/372. Jedná se o dvě plochy – východní část má charakter lesa, západní část je parkově upravena a přiléhá k zámku v Kunraticích.

Podél vodoteče, která se nachází cca 120 m jižně od řešeného území, je vymezen regionální biokoridor R4/42, který je v daném úseku nefunkční. Biokoridor spojuje regionální biocentra Modřanská rokle a Hrnčířské louky (odtud pokračuje směrem k Průhonicím, mimo území Prahy). Severně od Písnice je vymezen na stávající orné půdě. Dále je vázán na vodní toky, které jsou však bez kvalitnějšího vegetačního doprovodu. Tyto toky jsou obklopeny ornou půdou, případně ruderalizovanými loukami.

Jiné prvky chráněné ve smyslu zákona č. 114/1992 Sb., ve znění pozdějších předpisů se v hodnocené lokalitě 3057/10 ani její blízkosti nenacházejí.

V případě neprovedení změny nedojde k urbanizaci zemědělských půd, nedojde k zásahu do celoměstského systému zeleně.

KRAJINA, KRAJINNÝ RÁZ

Plocha dotčená změnou č. Z 3057/12 je vymezena jihovýchodně od historického centra Kunratic při hranici lesního porostu, bývalé bažantnice, která byla zřízena ve vazbě na zámecký park zámku Kunratic. Západní okraj vymezené plochy sousedí se čtvrtí rodinných domů, severní hranici tvoří bažantnice, východní okraj sousedí se zemědělsky využívanými pozemky – orná půda, jihovýchodní část plochy zasahuje do areálu firmy Jokota, který sídlí v objektu bývalého zemědělského statku, jižní hranici tvoří plocha zeleně využívána pro sport a rekreaci.

Širší zájmové území má charakter venkovské periferie hlavního města, kde se silně projevují antropogenní vlivy. Reliéf je rovinatý, bez významných terénních tvarů. Nadmořská výška se pohybuje okolo 300 m n. m. Lesní porosty jsou zastoupeny minimálně. Jediným významnějším lesním porostem je porost bažantnice. V území je poměrně vysoké zastoupení zemědělsky využívaných ploch, velikost půdních bloků je středně velká. Charakter krajiny ovlivňuje četné vodní plochy jižně a východně o předmětné plochy. Největší vodní plochou je Šeberák, využívaný ke koupání a rekreaci u vody.

Krajinná zeleň je zastoupena především ve formě doprovodu silnic, cest, vodních toků a vodních ploch.

V případě neprovedení Změny nedojde k zastavění volných ploch, prohloubení procesu urbanizace krajiny.

KULTURNÍ, HISTORICKÉ, ARCHITEKTONICKÉ A ARCHEOLOGICKÉ DĚDICTVÍ

Na dotčené území navazuje na severu historické jádro bývalé samostatné obce Kunratic, ve kterém je cílem chránit její urbanistické hodnoty, zejména strukturu veřejných prostranství, výškovou hladinu, podlažnost a střešní krajinu.

Přilehlá bažantnice, která navazuje na zámecký park, je součástí kulturní památky. Přibližně 770 m SZ se nachází Zámek Kunratice. Jedná se o trojkřídlý barokní zámek, který byl v 17. století postaven v místě středověké tvrze. Náleží k němu rozlehlý dvůr s hospodářskými budovami, zámecký park a bažantnice.

S ohledem na tyto skutečnosti nemá uplatnění ani případné neuplatnění navrhované změny č. Z 3057/10 na kulturně historické hodnoty včetně architektonického a archeologického dědictví žádný vliv.

HMOTNÝ MAJETEK

Do jižní poloviny řešené plochy zasahuje do areálu bývalého zemědělského statku, nyní využívaného pro provoz firmy Jokota. Změna nebude vyžadovat likvidaci objektu zemědělského statku na parcele č. 1540, který by bylo možno případně uvažovat k přestavbě a revitalizaci, např. pro místní občanské vybavení.

Plocha je napojitelná na prvky technické infrastruktury. Po jejím jižním, západním a severní okraji prochází vodovodní řad a kanalizační sběrač.

Neprovedení změny nebude mít žádný vztah k hmotnému majetku.

4. CHARAKTERISTIKY ŽIVOTNÍHO PROSTŘEDÍ, KTERÉ BY MOHLY BÝT UPLATNĚNÍM ZMĚNY ÚPD VÝZNAMNĚ OVLIVNĚNY

4.1 Limity využití území ve vymezené ploše a v přilehlém území

Nejvýznamnější hodnoty a limity v širším dotčeném území posuzované změny č. Z 3057/10 jsou zachyceny v grafické příloze 1 : 10 000 (viz kap. 15.1 tohoto svazku).

OVZDUŠÍ A KLIMA

Jev (limit)	% řešené plochy změny
-0-	0 %

V řešené lokalitě nejsou překročeny limity znečištění ovzduší.

HLUKOVÁ ZÁTĚŽ A LIDSKÉ ZDRAVÍ

Jev (limit)	% řešené plochy změny
„základní“ hygienické limity hluku z dopravy	0 %

Poznámka: stanovení limitů hluku pro plánovanou zástavbu v řešeném území je v gesci orgánu veřejného zdraví. V rámci mapové analýzy byly uvažovány „základní“ hodnoty limitů, tzn. 60 dB ve dne a 50 dB v noci pro hlavní komunikace, resp. 55 dB ve dne a 45 dB v noci pro ostatní komunikace.

POVRCHOVÉ A PODZEMNÍ VODY

Jev (limit)	% řešené plochy změny
-0-	0 %

V dotčeném území se nevyskytují žádné limity v oblasti povrchových a podzemních vod.

HORNINOVÉ PROSTŘEDÍ

Jev (limit)	% řešené plochy změny
-0-	0 %

V měřítku územního plánu nebyl v dotčeném území zjištěn výskyt výhradních ložisek nerostných surovin, poddolovaných území, ploch svahových deformací, mimořádně nepříznivých inženýrsko-geologických vlastností horninového prostředí ani dalších jevů z kategorie rizikových geofaktorů životního prostředí.

ZEMĚDĚLSKÝ PŮDNÍ FOND

Jev (limit)	% řešené plochy změny
4 096 m ² v IV. třídě ochrany	47 %

Změna předpokládá zábor ZPF druhu pozemku orná půda, třídy ochrany IV. pro zastavitelnou plochu /OB-A/ o výměře 1 554 m² a pro nezastavitelnou plochu /ZMK/ o ploše 2 542 m², celkem 4 096 m².

LESY (PUPFL)

Jev (limit)	% řešené plochy změny
pásmo 50 m od okraje lesa	36 %

FLÓRA, FAUNA, BIODIVERZITA A EKOSYSTÉMY

Jev (limit)	% řešené plochy změny
-0-	0 %

Na severní hranici dotčené plochy navazuje funkční interakční prvek I5/372. Využití plochy si vyžádá zásah do celoměstského systému zeleně.

KRAJINA, KRAJINNÝ RÁZ

Jev (limit)	% řešené plochy změny
-0-	0 %

Pozitivní krajinné charakteristiky nebudou uplatněním změny dotčeny.

KULTURNÍ, HISTORICKÉ, ARCHITEKTONICKÉ A ARCHEOLOGICKÉ DĚDICTVÍ

Jev (limit)	% řešené plochy změny
-0-	0 %

Na dotčené území navazuje na severu historické jádro bývalé samostatné obce Kunratice. Přilehlá bažantnice, která navazuje na zámecký park, je součástí nemovité kulturní památky.

HMOTNÝ MAJETEK A VYUŽITÍ ÚZEMÍ

Jev (limit)	% řešené plochy změny
-0-	0 %

Naplněním změny dojde k ovlivnění provozu areálu firmy Jokota v původně zemědělské usedlosti.

4.2 Složková analýza**OVZDUŠÍ A KLIMA**

V řešené lokalitě ani jejím okolí nedochází dle údajů ČHMÚ k překračování limitů znečištění ovzduší (údaje ČHMÚ za pětiletý průměr 2016 – 2020). Nejbližší limitu jsou průměrné roční koncentrace částic PM_{2,5} (72 % limitu) a benzo[a]pyrenu (70 % limitu).

HLUKOVÁ ZÁTĚŽ A LIDSKÉ ZDRAVÍ

Dle Hlukové mapy Prahy (EKOLA group, 2017) nejsou v dotčené lokalitě a jejím nejbližším okolí, dosahovány hladiny hluku nad úrovní limitů, platných pro hluk ze silniční dopravy. V širším okolí lokality je nutno předpokládat překročení hlukových limitů podél ulic Kunratická spojka, K Šeberáku a Vídeňská.

POVRCHOVÉ A PODZEMNÍ VODY

V zájmovém území nejsou přítomny limity využití území v oblasti ochrany povrchových a podzemních vod.

Odtokové poměry širšího zájmového území jsou ovlivněny významnou urbanizací.

Území přilehlé zástavby je vybaveno dešťovou a splaškovou nebo společnou kanalizací. Je napojeno na vodovodní řad.

ZEMĚDĚLSKÝ PŮDNÍ FOND

Plocha je částečně vymezena na orné půdě, IV. třídy ochrany.

LESY (PUPFL)

Vymezená lokalita není v kontaktu s pozemky určenými k plnění funkcí lesa, její část zasahuje do pásma 50 m od okraje lesa.

HORNINOVÉ PROSTŘEDÍ A PŘÍRODNÍ ZDROJE

Dosavadní charakter a využití dotčeného území nepředstavuje pro danou složku životního prostředí nadměrnou zátěž. Horninové prostředí dotčeného území nevykazuje vlastnosti nebo hodnoty dokládající zvýšenou citlivost vůči antropogenním vlivům.

FAUNA, FLÓRA, BIODIVERZITA A EKOSYSTÉMY

Využití změny si vyžádá úpravy vymezení celoměstského systému zeleně (jedná se o plochy v současné době využívané pro zemědělství a jsou součástí areálu firmy Jokota.

KRAJINA, KRAJINNÝ RÁZ

Lokalita řešená Změnou č. Z 3057/10 se nachází na rozhraní kompaktně urbanizovaného území a zemědělské krajiny bez přítomnosti významných krajinných hodnot. Krajinářsky významnějšími segmenty je zámecký park zámku Kunratic a bažantnice, soustava rybníků a prostor přírodní památky Hrnčířské louky. Tyto hodnoty nebudou navrhovanou změnou dotčeny.

KULTURNÍ, HISTORICKÉ, ARCHITEKTONICKÉ A ARCHEOLOGICKÉ DĚDICTVÍ

V ploše navrhované změny ani jejím blízkém okolí se nenacházejí kulturní, historické, architektonické či archeologické památky, které by byly uplatněním změny dotčeny.

HMOTNÝ MAJETEK A VYUŽITÍ ÚZEMÍ

Plocha změny č. Z 3057/10 je situována na jižním okraji zastavěného území Kunratic. Do jižní poloviny řešené plochy zasahuje do areálu bývalého zemědělského statku, nyní využívaného pro provoz firmy Jokota. Změna nebude vyžadovat likvidaci objektu zemědělského statku na parcele č. 1540, který by bylo možno případně uvažovat k přestavbě a revitalizaci, např. pro místní občanské vybavení.

Plocha je napojitelná na prvky technické infrastruktury. Po jejím jižním, západním a severní okraji prochází vodovodní řad a kanalizační sběrač.

4.3. Prostorová analýza

V širším zájmovém území posuzované změny č. Z 3057/10 jsou připravovány další změny ÚP:

- **Změna Z 3055** (etapa: návrh, vlna 10)
 - ⇒ platný ÚP: oddechu – částečně urbanizované rekreační plochy /SO3/ zeleň městská a krajinná /ZMK/
 - ⇒ návrh: sportu /SP/
 - ⇒ rozloha: 15 780 m²

Prostorové rozmístění výše uvedených pořizovaných změn platného ÚP SÚ hl. m. Prahy ve vztahu k ploše navrhované změny č. Z 3057/10 je patrné z Obrázek 6.

Obrázek 6: Přehled pořizovaných změn ÚP hl. m. Prahy v širším zájmovém území změny č. Z 3057/10



Zdroj: <https://app.iprpraha.cz/apl/app/vykresyUP/>

5. SOUČASNÉ PROBLÉMY A JEVY ŽIVOTNÍHO PROSTŘEDÍ, KTERÉ BY MOHLY BÝT UPLATNĚNÍM ZMĚNY ÚPD VÝZNAMNĚ OVLIVNĚNY, ZEJMÉNA S OHLEDEM NA ZVLÁŠTĚ CHRÁNĚNÁ ÚZEMÍ A PTAČÍ OBLASTI

Popis problémů, které se týkající celého území Hlavního města Prahy je uveden v kompletní dokumentaci Vyhodnocení vlivů Souboru změn vlny 9 a 10 na udržitelný rozvoj území.

Níže jsou uvedeny problémy složek životního prostředí v území dotčeném změnou č. Z 3057/10, které byly zjištěny v rámci zpracované analýzy území.

OVZDUŠÍ A KLIMA

V zájmovém území nebyly identifikovány problémy v oblasti znečištění ovzduší a ochrany klimatu.

OBYVATELSTVO, HLUKOVÁ ZÁTĚŽ

V zájmovém území nebyly identifikovány problémy z hlediska akustické zátěže území. V dalších etapách projektové přípravy je ovšem nutno v souladu s platnou legislativou ověřit akustickou situaci ve venkovním chráněném prostoru plánovaných staveb a v případě zjištění nadlimitních hodnot aplikovat příslušná protihluková opatření.

POVRCHOVÉ A PODZEMNÍ VODY

V zájmovém území nebyly identifikovány problémy v oblasti povrchových a podzemních vod. Obecným problémem je zvyšování rozsahu zpevněných ploch a ovlivňování podmínek pro retenci vody v území.

ZEMĚDĚLSKÝ PŮDNÍ FOND

Uplatněním posuzované změny dojde k dalšímu záboru zemědělské půdy v důsledku urbanizačních aktivit. Zábor se týká půd zařazených do IV. třídy ochrany ve smyslu vyhl. č. 48/2011 Sb., o stanovení tříd ochrany, ve znění pozdějších předpisů.

LESY A PUPFL

S uplatněním změny č. Z 3057/10 je spojen zásahem do ploch v pásmu 50 m od okraje lesa, které je vymezené zejména z důvodu ochrany lesních porostů. Ekotonální ekosystémy jsou chráněny z důvodu jejich potenciální vysoké biologické diversity. Toto se netýká dotčeného území. Pásmo 50 m od lesních porostů (bažantnice) je urbanizováno a využíváno jako orná půda.

HORNINOVÉ PROSTŘEDÍ A PŘÍRODNÍ ZDROJE

S ohledem na rozsah a charakter posuzované změny č. Z 3057/10, geologické a inženýrskogeologické poměry dotčeného území s absencí výskytu rizikových geofaktorů a ložisek nerostných surovin nebude horninové prostředí uplatněním této změny významně dotčeno.

FAUNA, FLÓRA, BIODIVERZITA A SYSTÉMY

Obecným problémem spojeným s rozšiřování plochy urbanizovaných území do volné krajiny je také zábor přírodních stanovišť. Plocha navrhované změny je vymezena převážně na orné půdě, která není významná z hlediska ekologické stability a biologické diversity. Přijetí změny si vyžádá úpravy celoměstského systému zeleně.

KRAJINA, KRAJINNÝ RÁZ

Obdobně jako v případě biodiverzity souvisí uplatnění navrhované změny s obecným problémem rozšiřování urbanizovaných ploch na úkor území tvořících přechod mezi zastavěným územím a volnou krajinou.

KULTURNÍ, HISTORICKÉ, ARCHITEKTONICKÉ A ARCHEOLOGICKÉ DĚDICTVÍ

Z informací uvedených v kap. 3. vyplývá, že v dotčeném území ani v jeho blízkém okolí se nenacházejí žádné památkově chráněné objekty nebo plochy, ani ostatní kulturní, historické, architektonické a archeologické hodnoty. S ohledem na tyto skutečnosti nemá uplatnění navrhované změny č. Z 3057/10 na kulturně historické hodnoty včetně architektonického a archeologického dědictví žádný vliv.

HMOTNÝ MAJETEK

Ochrana, příp. přeložky inženýrských sítí procházejících plochou navrhované změny nebo v bezprostředním kontaktu s ní, bude předmětem řízení v rámci navazujících rozhodování o území.

6. ZHODNOCENÍ STÁVAJÍCÍCH A PŘEDPOKLÁDANÝCH VLIVŮ NAVRHOVANÝCH VARIANT ZMĚNY ÚPD

V rámci této kapitoly jsou hodnoceny vlivy na obyvatelstvo, lidské zdraví, biologickou rozmanitost, faunu, floru, půdu, horninové prostředí, vodu, ovzduší, klima, hmotné statky, kulturní dědictví a dědictví architektonické a archeologické a vlivy na krajinu, včetně vlivů sekundárních, synergických, kumulativních, krátkodobých, střednědobých a dlouhodobých, trvalých a přechodných, kladných a záporných. Zároveň jsou hodnoceny vztahy mezi uvedenými oblastmi vyhodnocení.

6.1. Vysvětlení pojmů a způsob hodnocení

Souhrnné vyhodnocení navrhované změny ÚP hl. m. Prahy č. Z 3057/10 na životní prostředí je provedeno tabelární formou a je přílohou tohoto svazku (viz kap. 15.2). V souladu s požadavky bodu 6. stavebního zákona je provedeno kvalitativní hodnocení vlivů (kladných nebo záporných) vlivů, hodnocení z hlediska jejich časového rozlišení (vlivy dlouhodobé a trvalé; střednědobé, krátkodobé a přechodné), jakož i vlivů kumulativních a synergických.

DEFINICE VLIVŮ DLE ROZLIŠENÍ

Přímý vliv je vliv přímo působící na danou složku životního prostředí.

Nepřímý vliv je vliv neovlivňující danou složku životního prostředí přímo, (např. využití vymezeného koridoru může být impulsem pro jiné činnosti v území, v důsledku jejich realizace může k ovlivnění složky životního prostředí dojít).

Sekundární vliv je vliv působící na danou složku životního prostředí nepřímo přes jinou (druhou) složku životního prostředí (např. ovlivnění zdravotního stavu obyvatelstva v důsledku ovlivnění kvality ovzduší).

Synergický vliv vzniká působením vlivů různého druhu (např. současné působení více zdrojů různých emisí) na danou složku životního prostředí.

Kumulativní vliv je dán součtem vlivů stejného druhu (např. emise oxidů dusíku) z různých zdrojů, přičemž při posuzování jednotlivých zdrojů izolovaně by takový vliv nemusel být shledán.

Krátkodobý vliv je vliv působící na danou složku životního prostředí po dobu provádění realizace záměru.

Střednědobý vliv je vliv působící na danou složku životního prostředí, jenž není spojen výhradně s realizací záměru, ale nastane v případě realizace záměru v etapách, při nekompletní realizaci záměru či nerealizování doprovodných částí záměru, případně nastane po dobu zkušebního provozu.

Dlouhodobý vliv je vliv působící na danou složku životního prostředí po dobu provozu (užívání) zrealizovaného záměru.

Trvalý vliv je vliv působící na danou složku životního prostředí, jehož působení je při zachování realizovaného záměru nevratné.

Přechodný vliv je vliv, jehož působení je dáno časově omezenými poměry v území.

Kladný vliv je vliv vyvolávající zlepšení dané složky životního prostředí.

Záporný vliv je vliv narušující danou složku životního prostředí.

HODNOCENÍ VÝZNAMNOSTI Vlivu

- 2 potenciálně významný negativní vliv
- 1 potenciálně mírně negativní vliv
- 0 bez vlivu / zanedbatelný vliv
- +1 potenciálně pozitivní vliv
- +2 potenciálně významný pozitivní vliv

-2 – potenciálně významný negativní vliv

Využití hodnocené Změny ÚP HMP může být spojeno s významným negativním vlivem na danou složku životního prostředí. V ploše Změny ÚP HMP je identifikován některý ze sledovaných environmentálních limitů/charakteristik. Zjištění střetu však automaticky neznamená, že vždy dojde k negativnímu ovlivnění. Existuje poměrně vysoké riziko negativního ovlivnění limitu/charakteristiky, které je předmětem hodnocení. Vlivy Změny ÚP HMP na danou složku životního prostředí musí být podrobně prověřeny v rámci zpracování navazující projektové dokumentace. Realizace Změny ÚP HMP je možná za předpokladu dodržení navrhovaných opatření k vyloučení či minimalizaci vlivů.

-1 - potenciálně mírně negativní vliv

Využití Změny ÚP HMP může být spojeno s negativním vlivem na danou složku životního prostředí. V ploše Změny ÚP HMP je identifikován některý ze sledovaných environmentálních limitů/charakteristik či koridor je vymezen v těsné blízkosti sledovaného limitu/charakteristiky. Zjištění střetu však automaticky neznamená, že vždy dojde k negativnímu ovlivnění. Existuje určité riziko negativního ovlivnění limitu/charakteristiky, které je předmětem hodnocení. Vlivy Změny ÚP HMP na danou složku životního prostředí musí být podrobně prověřeny v rámci zpracování navazující projektové dokumentace. Realizace Změny ÚP HMP je možná za předpokladu dodržení navrhovaných opatření k vyloučení či minimalizaci vlivů.

0 - bez vlivu/zanedbatelný vliv

V měřítku zpracování nebyl identifikován negativní vliv na danou složku životního prostředí, resp. na základě expertního odhadu zpracovatel nepředpokládá ovlivnění sledovaných environmentálních limitů/charakteristik.

+1 - potenciálně pozitivní vliv

Provedení Změny ÚP HMP pozitivně ovlivní danou složku životního prostředí/environmentální charakteristiky dotčeného území.

+2 - potenciálně významný pozitivní vliv

Provedení Změny ÚP HMP významně pozitivně ovlivní danou složku životního prostředí/environmentální charakteristiky dotčeného území.

6.2 Souhrnné vyhodnocení vlivů na obyvatelstvo, složky životního prostředí, kulturně historické dědictví a hmotný majetek

6.2.1 VLIVY NA OVZDUŠÍ A KLIMA

Vlivy změny ÚP na kvalitu ovzduší budou na úrovni zanedbatelných vlivů. Z porovnání bilance ploch dle způsobu využití (viz tab. 2) vyplývá, že v porovnání s platným ÚP hl. m. Prahy dojde k velmi mírnému

snížení objemu vyvolané dopravy (řádově v jednotkách až nejnižších desítkách vozidel za den), a tedy i k velmi mírnému poklesu imisních příspěvků. Rozdíly však lze odhadovat na úrovni tisícín $\mu\text{g.m}^{-3}$ v případě koncentrací suspendovaných částic a oxidu dusičitého, resp. desetitisícín ng.m^{-3} u benzo[a]pyrenu a nebudou v praxi rozpoznatelné.

Obdobná situace nastává i v případě vlivů na klima. Změna ÚP se projeví velmi mírným snížením produkce emisí skleníkových plynů, avšak opět na úrovni zanedbatelných vlivů. Jako velmi mírně pozitivní lze změnu vnímat rovněž z hlediska lokálního klimatu – navrhované využití přináší do území větší podíl zeleně a nezpevněných ploch, čímž se poněkud sníží dopady nové zástavby na okolní prostředí.

6.2.2 HLUKOVÁ ZÁTĚŽ, VLIVY NA OBYVATELSTVO A LIDSKÉ ZDRAVÍ

Vlivy změny ÚP na akustickou situaci budou na úrovni nulových či zanedbatelných vlivů. Jak je uvedeno výše, změna přináší oproti platnému ÚP hl. m. Prahy mírné snížení objemu vyvolané dopravy, vliv na akustickou situaci území však bude nerozpoznatelný (je nutno předpokládat, že hluk z místní dopravy je převyšován tzv. akustickým pozadím lokality).

Změna ÚP nebude mít vliv na úroveň zdravotních rizik.

6.2.3 VLIVY NA POVRCHOVÉ A PODZEMNÍ VODY

V ploše navrhované změny č. Z 3057/10 ani v jejím okolí nejsou přítomny žádné limity v oblasti povrchových a podzemních vod, které by mohly být využitím plochy ovlivněny.

Blízké zastavěné plochy jsou odkanalizovány, je zavedena splašková kanalizace. Dešťová kanalizace není v přilehlých plochách zavedena. Část plochy, která bude zastavěna, ve které budou vystavěny objekty pro rodinné domy, je nutné zajistit nakládání se splaškovými vodami ve smyslu § 37 Pražských stavebních předpisů⁴.

V rámci projektové přípravy je nutné zajistit nakládání s dešťovými vodami ve smyslu § 38 Pražských stavebních předpisů (dále jen „PSP“). Dotčené území má s ohledem na svoji polohu a stavbu geologického podloží vhodné podmínky pro zasakování dešťových vod⁵. Z těchto důvodů je žádoucí řešit nakládání se srážkovými vodami kombinací regulované retence a postupného zasakování. Za dodržení podmínky retence a maximálního odtoku dle odst. 2 § 38 PSP nebudou vlivy na odtokové poměry významné. Zároveň lze doporučit, aby v rámci technického řešení staveb byly prověřeny možnosti opětovného využití srážkových vod.

V důsledku navrhovaného využití ploch dojde v porovnání s platným územním plánem k mírnému snížení rozsahu urbanizovaných ploch a mírnému navýšení ploch zeleně. Vzhledem k rozsahu navrhovaných zastavěných ploch necelých 4 000 m^2) a navrhovaném způsobu využití (obytné s kódem míry využití A) bude retence vody ovlivněna pouze částečně. V plochách zahrad a plochách zeleně městské a krajinné /ZMK/ bude retence zachována.

S výjimkou výše popsaných vlivů souvisejících se srážkovými vodami nebudou odtokové poměry řešením posuzované změny ovlivněny.

Vliv posuzované změny č. 3057/10 je z hlediska vlivu na povrchové a podzemní vody hodnocen jako nulový mírně negativní.

⁴ Nařízení č. 10/2016 Sb. hlavního města Prahy, ve znění nařízení č. 14/2018 Sb. HMP.

⁵ [https://app.iprpraha.cz/apl/app/atlas-zp/?service\[\]=vsakovani](https://app.iprpraha.cz/apl/app/atlas-zp/?service[]=vsakovani)

6.2.4 VLIVY NA ZEMĚDĚLSKÝ PŮDNÍ FOND

Navrhovaným způsobem využití dotčené plochy dojde k záboru zemědělské půdy zařazené do IV. třídy ochrany o celkové výměře 0,4096 ha, z toho:

⇒	pro plochu zeleně /ZMK/	0,2542 ha,
⇒	pro plochu čistě obytné s kódem míry využití území A /OB-A/	0,1554 ha

Vliv na ZPF bude trvalý a nelze jej vyloučit či minimalizovat. Vzhledem k rozsahu záboru a skutečnosti že více než 60 % ze záboru připadá na plochu ZMK, tedy nedojde k znehodnocení zemědělských půd, budou využity pro zeleně, je vliv hodnocen jako mírně negativní.

Část ploch, které budou navrhovanou změnou dotčeny, je využívána pro zemědělství jako orná půda.

6.2.5 VLIVY NA LESY A PUPFL

Navrhovaným způsobem využití dotčených ploch nedojde k záboru pozemků určených k plnění funkcí lesa.

Severní okraj ploch, které jsou předmětem řešení, zasahuje do pásma 50 m od okraje lesa. Využití ploch je podmíněno souhlasem orgánu ochrany lesa.

6.2.6 VLIVY NA HORNINOVÉ PROSTŘEDÍ A PŘÍRODNÍ ZDROJE

Vlivy na horninové prostředí souvisejí s výskytem tzv. „rizikových geofaktorů životního prostředí“, za které jsou dle § 10 vyhl. č. 369/2006 Sb., ve znění pozdějších předpisů, považovány takové přírodní stavy nebo procesy v horninovém prostředí, které mohou znamenat významné přírodní riziko pro člověka a jeho činnosti. Výčet těchto rizikových geofaktorů obsahuje příloha č. 9 této vyhlášky. Pro rizikové jevy a procesy způsobené přírodní nebo lidskou činností, které se týkají horninového prostředí, jsou označovány jako „geohazardy“⁶. S přihlédnutím k těmto oběma definicím jsou v rámci této kapitoly posouzeny vlivy spojené s výskytem:

- nepříznivých inženýrsko-geologických vlastností horninového prostředí,
- svahových nestabilit a deformací,
- důlních děl a poddolovaných území,
- ložisek nerostných surovin,
- radonového rizika.

Kromě těchto aspektů souvisí vlivy na horninové prostředí, resp. jejich význam a rozsah s mírou využití předmětné plochy a z toho odvozeným konkrétním způsobem řešení založení stavby nebo staveb, přípustných v ploše posuzované změny ve smyslu regulativů funkčního a prostorového uspořádání obsažených v platném ÚP SÚ hl. m. Prahy.

V případě Změny č. Z 3057/10 je v kap. 3 této dokumentace doloženo, že se v řešené ploše ani v jejím okolí výše uvedené rizikové geofaktory nevyskytují a lze tedy předpokládat víceméně standardní základové poměry. Hodnocení dále vychází z navrhovaného způsobu a míry využití této plochy při respektování měřítka a charakteru okolní zástavby, čemuž bude odpovídat i způsob založení stavby. Z těchto důvodů jsou proto vlivy na horninové prostředí vyvolané touto změnou klasifikovány jako nulové.

⁶ <http://www.geology.cz/aplikace/geohazardy/>

6.2.7 VLIVY NA FAUNU, FLÓRU, BIODIVERZITU A EKOSYSTÉMY

Plocha navrhované změny je vymezena na orné půdě bez významnějších hodnot z hlediska biologické rozmanitosti a ekologické stability. Vlivy na flóru a faunu, resp. na biodiverzitu jsou proto hodnoceny jako nulové až mírně negativní.

Změnou č. Z 3057/10 dochází k návrhu změn vymezení ploch zařazených do celoměstského systému zeleně. Pás zeleně je dle platného ÚP HMP vymezen cca 35 m východně od ulice U Javoru. Pás zeleně bude dle navrhované změny přimknut k ulici U Javoru a zastavitelné plochy na něj budou navazovat východním směrem. Celková výměra ZMK nebude dotčena. Dojde k celkovému nárůstu nezastavitelných ploch o 1 463 m².

Z hlediska ekologické stability a biologické diversity se jedná o málo významnou změnu. Navrhované řešení zachovává prostupnost území pro biotu mezi regionálním biokoridorem R4/42 a interakčním prvkem I5/372. Regionální biokoridor je vymezen jižně od posuzované lokality v ose vodoteče. Biokoridor spojuje regionální biocentra Modřanská rokle a Hrnčířské louky (odtud pokračuje směrem k Průhonicím, mimo území Prahy). Interakční prvek I5/372 je utvářen dvěma plochami – východní část má charakter lesa, západní část je parkově upravena a přiléhá k zámku v Kunraticích.

Navrhovanou změnou nebudou dotčena území v zájmu ochrany přírody a krajiny ve smyslu zákona č. 114/1992 Sb., o ochraně přírody a krajiny, ve znění pozdějších předpisů.

Vlivy na evropsky významné lokality a ptačí oblasti soustavy Natura 2000 příslušný orgán - Magistrát hlavního města Prahy, Odbor ochrany prostředí, ve svém stanovisku z 19. 5. 2017 čj. MHMP 789336/2017 vyloučil (viz část B tohoto svazku).

6.2.8 VLIVY NA KRAJINU, KRAJINNÝ RÁZ

Z hlediska vlivu na krajinu a krajinný ráz je vliv navrhované změny hodnocen jako nulový až mírně negativní a mírně pozitivní.

Nedochází k rozšiřování urbanizovaných ploch v porovnání s platným územním plánem. Navrhovanou změnou dochází k návrhu úpravy vymezení ploch zeleně /ZMK/ v porovnání s platným územním plánem. Plocha ZMK je převymezena směrem k ulici U Javoru. Míru negativního vlivu na krajinu lze minimalizovat kvalitním architektonickým řešením staveb, respektováním charakteru okolní zástavby rodinných domů, řešením veřejného prostoru a zajištěním dostatku sídelní zeleně v ploše OB-A.

Na křížení ulic Za Bažantnicí a U Javoru se nachází několik vzrostlých dubů, pozitivně ovlivňujících obraz krajiny. Tyto stromy je vhodné zachovat a začlenit do navrhované plochy ZMK.

Pozitivně je hodnoceno snížení rozsahu ploch OB s kódem míry využití C, u nichž je nižší minimální koeficient zeleně v porovnání s navrhovanou změnou. Navrhovaný kód míry využití území A lépe odpovídá charakteru stávající okolní zástavby.

Kvalita městského prostředí bude závislá také na způsobu využití plochy ZMK, způsobu jejího řešení a provázanosti s okolními plochami zeleně.

Navrhovanou změnou nedojde k omezení prostupnosti území pro obyvatele území.

6.2.9 VLIVY NA KULTURNÍ, HISTORICKÉ, ARCHITEKTONICKÉ A ARCHEOLOGICKÉ DĚDICTVÍ

Změna způsobu využití ploch dotčených změnou č. Z 3057/10 nebude spojena s vlivy na kulturní, historické, architektonické a archeologické dědictví. Území, objekty ani jevy památkové ochrany se v ploše navrhované změny ani v jejím blízkém okolí nevyskytují.

6.2.10 Vlivy na hmotný majetek

Posuzovaná změna nebude mít negativní vliv na hmotný majetek ve smyslu demolice. Navrhovanou změnou může dojít k ovlivnění využívání areálu firmy Jokota. Ochrana, resp. případné přeložky inženýrských sítí dotčených uplatněním navrhované změny budou předmětem řešení v navazujících řízeních rozhodování o území.

6.3 Výsledky vyhodnocení kumulativních a synergických vlivů

V rámci kapitoly 3., 4. a 5. byla provedena analýza složek životního prostředí s cílem zjištění jejich současného stavu a identifikace problémů v území. V rámci kap. 4 byla dále provedena prostorová analýza s cílem určení, jaké další případné změny oproti platnému územnímu plánu jsou v širším zájmovém území připravovány. Z provedené analýzy vyplývá, že v širším zájmovém území nejsou připravovány změny, které by mohly vyvolat (posílit) kumulativní a synergické vlivy na sledované složky životního prostředí.

Provedeným hodnocením nebylo identifikováno riziko vzniku kumulativních a synergických vlivů ve vztahu k obyvatelstvu, ovzduší, klimatu, půdě, lesům, flóře, fauně, horninovému prostředí, krajině, podzemním a povrchovým vodám, kulturním a historickým hodnotám a hmotnému majetku.

Orgán ochrany přírody ve svém stanovisku č.j. MHMP 659037/2017 ze dne 26.5. 2017 uplatnil požadavek na vyhodnocení kumulativních vlivů předmětné změny ve vztahu k celoměstskému systému zeleně (CSZ) v kontextu celopražského regionu. Z výsledků provedeného hodnocení vyplývá, že v důsledku přijetí navrhované změny č. Z 3057/10 nedojde ke vzniku kumulativních vlivů na plochy CSZ. Navrhovaná změna upravuje prostorové vymezení plochy pro zeleň sídelní a krajinnou /ZMK/, rozsah ploch určených pro zeleň tím však nesnižuje. Navrhovanou změnou dochází k nárůstu rozlohy nezastavitelných ploch o 1463 m² v porovnání s platným územním plánem HMP.

Kumulativní vlivy posuzované změny č. Z 3057 ve vztahu k celoměstskému systému zeleně je hodnoceno jako nulový.

7. POROVNÁNÍ ZJIŠTĚNÝCH NEBO PŘEDPOKLÁDANÝCH Kladných A Záporných vlivů dle jednotlivých variant řešení a jejich zhodnocení, popis použitých metod vyhodnocení včetně jejich omezení.

Změna č. Z 3057/10 je řešena invariantně. V rámci projednání návrhu zadání této změny Odbor ochrany prostředí magistrátu hl. m. Prahy, jako příslušný orgán dle § 22 odst. d) a § 23 odst. 10 písm. a) zákona o posuzování vlivů na životní prostředí tuto skutečnost nerozporoval. Na podkladě analýz provedených v kap. 3 až 5 této části dokumentace a vyhodnocení vlivů na obyvatelstvo a složky životního prostředí (viz kap. 6), jakož i vyloučení vlivů na území soustavy Natura 2000⁷ nebyl shledán důvod pro iniciaci variantních řešení.

V rámci zpracovaného vyhodnocení proto bylo provedeno pouze hodnocení ve vztahu k „nulové variantě“, tj. uplatňování ÚP HMP bez navrhované změny.

Hodnocení je zpracováno tabelárně (viz Tab. 5). Popsány jsou vlivy na sledované složky životního prostředí v případě neuplatnění změny (nulová varianta) a stručně (na podkladě vyhodnocení v kap. 6.) jsou shrnuty vlivy vyvolané provedením posuzované změny. Ke každé posuzované složce je doplněn výsledný srovnávací komentář obou variant. Na základě tohoto hodnocení je formulován závěr, který stanovuje, zda lze s aktivní variantou souhlasit (zda je přijatelná), a za jakých podmínek.

Tab. 5 Porovnání změny č. Z 3057/10 s nulovou variantou

SLOŽKA ŽIVOTNÍHO PROSTŘEDÍ	NULOVÁ VARIANTA	AKTIVNÍ VARIANTA
Ovzduší, klima	V nulové variantě se předpokládá v části řešené plochy umístění obytné zástavby s kódem míry využití území C, v části plochy zeleně. Realizace zástavby bude spojena s velmi mírným zvýšením objemu automobilové dopravy, potenciálním zdrojem imisní zátěže je též vytápění nových budov. Zpevnění části ploch bude mít velmi mírný vliv na lokální klima.	Změna navrhuje realizaci zástavby v menším objemu – na menší ploše a převážně s kódem využití A. Naopak předpokládá zvýšení rozsahu vegetačních výsadeb. Vlivy aktivní varianty tak budou charakterově obdobně jako u varianty nulové, avšak kvantitativně nižší. Rozdíly mezi oběma variantami jsou však na úrovni velmi mírných až zanedbatelných vlivů.
	Z hlediska vlivu na ovzduší a klima je jako velmi mírně příznivější hodnocena varianta aktivní.	

⁷ Viz část B tohoto svazku.

SLOŽKA ŽIVOTNÍHO PROSTŘEDÍ	NULOVÁ VARIANTA	AKTIVNÍ VARIANTA
Obyvatelstvo, lidské zdraví	Vzhledem k uvažovaným objemům vyvolané dopravy lze předpokládat, že realizace zástavby v nulové variantě nebude mít vliv na akustickou zátěž území a nezpůsobí vznik zdravotních rizik.	Vzhledem k uvažovaným objemům vyvolané dopravy lze předpokládat, že realizace zástavby v aktivní variantě nebude mít vliv na akustickou zátěž území a nezpůsobí vznik zdravotních rizik.
	Z hlediska vlivu na obyvatelstvo a lidské zdraví jsou obě varianty hodnoceny jako srovnatelné.	
Podzemní a povrchové vody	V nulové variantě je navrženo zastavění části plochy řešené posuzovanou změnou, která není v současné době zastavěna. Část ploch je navržena pro zeleň městskou a krajinou. Uplatněním změny dojde k omezení podmínek pro retenci srážkových vod v dotčeném území. V zájmovém území je vybudována splašková kanalizace. Území není vybaveno dešťovou kanalizací.	V zájmovém území je vybudována splašková kanalizace. Území není vybaveno dešťovou kanalizací. V aktivní variantě je navrženo zastavění části plochy řešené posuzovanou změnou, která není v současné době zastavěna. Část ploch je navržena pro zeleň městskou a krajinou.
	Z hlediska vlivu na povrchové a podzemní vody jsou obě varianty hodnoceny jako srovnatelné.	
Půda – ZPF	Aktivní varianta je spojena se zábořem půd (ZPF) v rozsahu 0,37 ha IV. třídy ochrany.	Aktivní varianta je spojena se zábořem cca 0,402 ha zemědělské půdy, IV. TO.
	Z hlediska vlivu na ZPF jsou obě varianty hodnoceny jako srovnatelné.	
Lesy a PUPFL	Nulová varianta nebude spojena se zábořem PUPFL. Změnou bude dotčeno pásmo 50 m od okraje lesa.	Aktivní varianta nebude spojena se zábořem PUPFL. Změnou bude dotčeno pásmo 50 m od okraje lesa.
	Z hlediska vlivu na lesy jsou obě varianty hodnoceny jako rovnocenné	
Horninové prostředí	Nulová varianta není spojena s vlivem na horninové prostředí.	Aktivní varianta není spojena s vlivem na horninové prostředí.
	Z hlediska vlivu na horninové prostředí jsou posuzované varianty hodnoceny jako srovnatelné.	

SLOŽKA ŽIVOTNÍHO PROSTŘEDÍ	NULOVÁ VARIANTA	AKTIVNÍ VARIANTA
Flóra, fauna, biodiverzita a ekosystémy	V nulové variantě je navrhována urbanizace ploch, které jsou málo významné z hlediska biologické rozmanitosti a ekologické stability. Nejsou dotčena území chráněná ve smyslu zákona č. 114/1992 Sb., o ochraně přírody a krajiny, ve znění pozdějších předpisů.	V nulové variantě je navrhována urbanizace ploch, které jsou málo významné z hlediska biologické rozmanitosti a ekologické stability. Nejsou dotčena území chráněná ve smyslu zákona č. 114/1992 Sb., o ochraně přírody a krajiny, ve znění pozdějších předpisů. Navrhovaná změna je spojena s mírným přírůstkem ploch zahrnutých do CSZ.
	Z hlediska vlivu na flóru, faunu a ekosystémy jsou posuzované varianty hodnoceny jako srovnatelné.	
Krajina	V nulové variantě je navrhována urbanizace ploch, které jsou v současné době využívány pro zemědělskou výrobu. Platný územní plán navrhuje rozšíření urbanizovaných ploch do volné krajiny.	Naplněním navrhované změny dojde stejně jako ve variantě nulové k urbanizaci krajiny. Změna navrhuje úpravu vymezení ploch pro ZMK a OB-A. V kontextu navrhovaného využití širšího zájmového území a rozsahu navrhované změny jsou vlivy na krajinu hodnocené jako málo významné. Jejich rozsah se bude odvíjet zejména od architektonického řešení staveb, řešení veřejných prostranství a řešení plochy ZMK.
	Z hlediska vlivu na krajinu jsou obě varianty hodnoceny jako přibližně rovnocenné.	
Kulturní a historické hodnoty	Nulová varianta není spojena s vlivy na kulturní, historické, urbanistické a architektonické hodnoty dotčeného území.	Aktivní varianta není spojena s vlivy na kulturní, historické, urbanistické a architektonické hodnoty dotčeného území.
	Uvedené hodnoty se v dotčeném území nevyskytují. Obě varianty jsou proto z tohoto hlediska hodnoceny jako rovnocenné.	
Hmotné statky	Nulová varianta není spojena s vlivy na hmotný majetek.	Aktivní varianta není spojena s vlivy na hmotný majetek.
	Z hlediska vlivu na hmotný majetek jsou obě varianty hodnoceny jako rovnocenné.	

Shrnutí závěru porovnání aktivní a nulové varianty

Na základě provedeného hodnocení lze konstatovat, že obě varianty jsou hodnoceny jako přibližně rovnocenné.

Z výsledků hodnocení uvedených v kapitole 6. této dokumentace a tabelárním hodnocení změny č. Z 3057 nebudou navrhovanou změnou vyvolány významně negativní vlivy na sledované složky životního prostředí, které by neumožňovaly provedení navrhované změny za podmínek stanovených v kap. 8. resp. 11. této dokumentace.

8. POPIS NAVRHOVANÝCH OPATŘENÍ PRO PŘEDCHÁZENÍ, SNÍŽENÍ NEBO KOMPENZACI VŠECH ZJIŠTĚNÝCH NEBO PŘEDPOKLÁDANÝCH ZÁVAŽNÝCH ZÁPORNÝCH VLIVŮ NA ŽIVOTNÍ PROSTŘEDÍ

Na základě zjištění a posouzení vlivů změny č. Z 3057/10 provedené v kap. 6 této části dokumentace a shrnuté hodnotící tabulce v rámci kap. 15.2 této části dokumentace je formulován předběžný výčet opatření pro předcházení, snížení nebo kompenzaci zjištěných nebo předpokládaných významných negativních vlivů na obyvatelstvo, složky životního prostředí a kulturně historické hodnoty⁸. Opatření navržená v této kapitole jsou podkladem pro návrh požadavků na rozhodování ve vymezených plochách a koridorech z hlediska minimalizace vlivů na životní prostředí (viz kap. 11).

Opatření k omezení vlivů na obyvatelstvo a lidské zdraví

Opatření nejsou navrhována. V dalších etapách projektové přípravy je ovšem nutno v souladu s platnou legislativou ověřit aktuální akustickou situaci ve venkovním chráněném prostoru plánovaných staveb a v případě zjištění nadlimitních hodnot aplikovat příslušná protihluková opatření.

Opatření k omezení vlivů na povrchové a podzemní vody

Opatření nejsou navrhována. Pro minimalizaci vlivů spojených s řešením záchyty a zneškodnění odpadních vod a s nakládáním se srážkovými vodami je zásadní důsledné respektování §§ 37 a 38 Pražských stavebních předpisů.

Opatření k omezení vlivů na ZPF

Opatření nejsou navrhována.

Opatření k omezení vlivů na lesní porosty a PUPFL

➤ Změna č. Z 3057/10 je podmíněna souhlasem orgánu ochrany lesa.

Opatření k omezení vlivů na horninové prostředí a přírodní zdroje

Opatření nejsou navrhována. Rozsah a navrhovaný způsob využití plochy č. Z 3057/10 nevyžaduje v měřítku územního plánu opatření pro předcházení, minimalizaci nebo kompenzaci vlivů na horninové prostředí.

Opatření k omezení vlivů na flóru, faunu, biodiverzitu a ekosystémy

Opatření nejsou navrhována. Rozsah a navrhovaný způsob využití plochy č. Z 3057/10 nevyžaduje v měřítku územního plánu opatření pro předcházení, minimalizaci nebo kompenzaci vlivů na flóru, faunu a ekosystémy.

Opatření k omezení vlivů na krajinu a krajinný ráz

➤ Architektonické řešení stavebních objektů v ploše OB-A bude vycházet z měřítka okolní zástavby.

Opatření k omezení vlivů na kulturní, historické, architektonické a archeologické dědictví

Opatření nejsou navrhována. Území, objekty ani jevy památkové ochrany se v ploše navrhované změny ani v jejím blízkém okolí nevyskytují.

⁸ Dále jen „opatření k omezení vlivů“.

Opatření k omezení vlivů na hmotný majetek

Opatření nejsou navrhována. Ochrana, resp. případné přeložky inženýrských sítí dotčených uplatněním navrhované změny budou předmětem řešení v navazujících řízeních rozhodování o území.

9. ZHODNOCENÍ ZPŮSOBU ZAPRACOVÁNÍ VNITROSTÁTNÍCH CÍLŮ OCHRANY ŽIVOTNÍHO PROSTŘEDÍ DO ÚZEMNĚ PLÁNOVACÍ DOKUMENTACE A JEJICH ZOHLEDNĚNÍ PŘI VÝBĚRU VARIANT ŘEŠENÍ

Obsahem této kapitoly je vyhodnocení souladu změny č. Z 3057/10 s referenčními cíli ochrany životního prostředí (viz Tab. 4), které jsou definovány na základě řešení cílů ochrany životního prostředí obsažených v relevantních strategických dokumentech a koncepcích (viz kap. 2).

Hodnocení je provedeno formou expertního odhadu s využitím dílčích hodnocení a analýz prezentovaných v kapitolách 3 až 6 této části dokumentace. K vyjádření vlastního hodnocení navrhované změny z hlediska způsobu zpracování referenčních cílů ochrany životního prostředí je použita následující stupnice (viz Tab. 6):

Tab. 6 Klasifikace způsobu zpracování referenčních cílů ochrany ŽP do změny ÚP

+	Změna ÚP je v souladu s uvedeným cílem, přispívá k jeho naplnění
–	Změna ÚP není v souladu s uvedeným cílem, komplikuje nebo eliminuje možnost jeho naplnění
0	Změna ÚP má na uvedený cíl vazbu, ale odhadovaný vliv (pozitivní nebo negativní) na naplnění cíle je marginální

Vyhodnocení souladu s referenčními cíli ochrany životního prostředí je provedeno tabelární formou se stručným komentářem ke každému z vybraných referenčních cílů (Tab. 7):

Tab. 7 Zhodnocení způsobu zpracování referenčních cílů ochrany ŽP do změny č. Z 3057/10

	Referenční cíl	Vliv	Komentář
1	Ochrana funkcí a hodnot krajiny, zejména před vlivy suburbanizace	-	Posuzovanou změnou nedochází v porovnání s řešením obsaženým v platném ÚP HMP k narušení funkcí a hodnot krajiny. Změna je navržena v okrajové části Kunratic. Stejně jako v případě platného ÚP HMP jejím uplatněním dojde k urbanizaci krajiny, k rozšíření původně venkovského sídla směrem do krajiny.
2	Zvyšování podílu zeleně a jejího spojování do uceleného systému	0/+	S uplatněním změny je spojen mírný přírůstek ploch zeleně (ZMK). Přijetím navrhované změny nedojde k přerušení spojitosti systému zeleně. Zůstává zachována spojitost mezi interakčním prvkem I5/372 a regionálním biokoridorem R4/42.
3	Ochrana vodních poměrů v krajině i v urbanizovaných územích, vytvoření podmínek pro přímé vsakování srážkových vod do půdního prostředí	0/-	Vlivy na režim a kvalitu povrchových a podzemních vod jsou hodnoceny jako málo významné. Navrhovanou změnou stejně jako dle platného ÚP HMP dochází k návrhu zastavění ploch, zvýšení rozsahu zpevněných ploch, k ovlivnění podmínek pro retenci vody v území v širším zájmovém území.

	Referenční cíl	Vliv	Komentář
4	Kvalitní urbánní rozvoj sídel	+	Vlivy na urbánní rozvoj území jsou hodnoceny jako málo významné. Změna navrhuje úpravu vymezení plochy ZMK a ploch OB-A. Urbánní rozvoj území nebude navrhovanou změnou významně změněn.

10. NÁVRH UKAZATELŮ PRO SLEDOVÁNÍ VLIVŮ ZMĚNY ÚPD NA ŽIVOTNÍ PROSTŘEDÍ

Na základě provedených zjištění o stavu životního prostředí v dotčeném území, o jeho hodnotách, vlastnostech a limitech a následné identifikace a vyhodnocení významnosti vlivů, jsou navrženy následující indikátory pro sledování reálných vlivů spojených s uplatněním změny č. Z 3057/10 (viz Tab. 8).

Tab. 8 Ukazatele pro sledování vlivů změny č. Z 3057/10 na životní prostředí

Indikátor	Jednotka	Zdroj dat
Rozloha území s překročením imisních limitů pro ochranu lidského zdraví – průměr za uplynulých 5 let ve čtvercové síti 1×1 km	km ²	Český hydrometeorologický ústav
Hluk z provozu na komunikacích na hranici chráněného venkovního prostoru staveb	dB	Institut plánování a rozvoje hl. m. Prahy (hlukové mapy)
Přírůstek / úbytek ploch ZPF dle městských částí	ha	Institut plánování a rozvoje hl. m. Prahy
Přírůstek / úbytek ploch zahrnutých do centrálního systému zeleně	ha (m ²)	Institut plánování a rozvoje hl. m. Prahy

Výše uvedené indikátory je doporučeno sledovat a vyhodnocovat 1 krát za 2 roky po úplném dokončení navrhovaného využití plochy.

11. NÁVRH POŽADAVKŮ NA ROZHODOVÁNÍ VE VYMEZENÝCH PLOCHÁCH A KORIDORECH Z HLEDISKA MINIMALIZACE NEGATIVNÍCH VLIVŮ NA ŽIVOTNÍ PROSTŘEDÍ

Podkladem pro návrh požadavků jsou opatření pro předcházení, snížení nebo kompenzaci všech zjištěných nebo předpokládaných závažných negativních vlivů uvedená v kap. 8 této dokumentace. S ohledem na vydávání územních plánů a jejich změny formou opatření obecné povahy ve smyslu §§ 171 – 174 správního řádu, jsou z kapitoly 8 převzata pouze ta opatření, která je možné zcela nebo alespoň z části uplatnit prostřednictvím nástrojů územního plánování, přičemž v případě potřeby bylo nutné v rámci této kapitoly provést úpravu dikce těchto opatření do podoby výroku. Právo projektanta, resp. pořizovatele změny územního plánu rozhodnout o způsobu a rozsahu zpracování těchto požadavků do výrokové části navrhované změny tím není nijak dotčeno. V odůvodnění navrženého řešení podle písm. b) a e), odst. 2 § 40 SZ je však třeba uvést důvody tohoto postupu. Ostatní opatření uvedená v kapitole 8 zůstávají platná jako doporučení pro další fáze projektové přípravy záměrů, též jako „vstupů“ do procesu EIA.

V zájmu minimalizace zjištěných negativních vlivů na životní prostředí navrhuje hodnocení SEA uplatnit vůči návrhu změny č. Z 3057/10 tyto požadavky:

- 1) Architektonické řešení stavebních objektů v ploše OB-A bude vycházet z měřítka okolní zástavby.
- 2) Zajistit kvalitní řešení veřejných prostranství a ploch zeleně městské a příměstské /ZMK/

Odůvodnění požadavků 1) a 2)

Plocha navrhované změny je situována ve vazbě na zástavbu rodinných domů při jihovýchodním okraji Kunratic, v blízkosti rekreačně významného prostoru vázaného na rybník Šeberák. Plocha není významně pohledově exponovaná. Stávající způsob zástavby a jeho krajinné zázemí vytvářejí relativně harmonický prostor vyznačující se nekonfliktním spojením urbanizovaného prostředí a jeho krajinného zázemí. Tento charakter území je třeba chránit a kultivovat.

Výše uvedené požadavky 1) – 2), resp. jejich implementaci do výrokové části navrhované změny je třeba chápat jako naplnění úkolů územního plánování ve smyslu ust. § 19 odst. 1 písm. d) a e) stavebního zákona.

12. NETECHNICKÉ SHRUTÍ VÝŠE UVEDENÝCH ÚDAJŮ

Vlivy na obyvatelstvo, ovzduší, veřejné zdraví

Obytnou zástavbu v bezprostřední blízkosti reprezentují vily a řadové domy v ulicích Za bažantnicí, Nad rybníčky, Pod javory a U javoru. Počet obyvatel okolní zástavby je odhadován v řádu desítek až nejnižších stovek.

V řešené lokalitě nedochází dle podkladů ČHMÚ (pětileté průměry koncentrací z let 2016 – 2020) k překračování imisních limitů žádné znečišťující látky. Nejvyšší hodnoty jsou vzhledem k imisnímu limitu vykazovány pro průměrné roční koncentrace suspendovaných částic PM_{2,5} (72 % limitu) a benzo]apyrenu (70 % limitu) a pro 24-hodinové koncentrace PM₁₀ (67 % limitu). Hodnoty ostatních imisních charakteristik jsou pod úrovní 48 % limitních hodnot.

Vlivy změny ÚP na kvalitu ovzduší a klima jsou hodnoceny jako velmi mírně pozitivní, avšak téměř na úrovni zanedbatelných vlivů. V porovnání s platným ÚP hl. m. Prahy dojde k velmi mírnému snížení objemu vyvolané dopravy a rozsahu zástavby, což se projeví snížením imisních příspěvků a vlivů na lokální klima, rozdíly však nebudou v praxi rozpoznatelné.

V řešené ploše nejsou podle hlukové mapy dosahovány hladiny hluku nad úrovní platných limitů. K překračování hlukových limitů dochází ve větší vzdálenosti, podél hlavních dopravních tahů (ulice K Šebetráku, Kunratická spojka a Vídeňská). Vlivy změny ÚP na akustickou situaci budou na úrovni nulových či zanedbatelných vlivů. Změna sice přináší oproti platnému ÚP hl. m. Prahy mírné snížení objemu vyvolané dopravy, vliv na akustickou situaci území však bude nerozpoznatelný. Změna ÚP nebude mít vliv na úroveň zdravotních rizik. V dalších etapách projektové přípravy je nutno ověřit aktuální akustickou situaci ve venkovním chráněném prostoru plánovaných staveb a v případě zjištění nadlimitních hodnot aplikovat příslušná protihluková opatření.

Vlivy na povrchové a podzemní vody

V ploše navrhované změny č. Z 3057/10 ani v jejím okolí nejsou přítomny žádné limity v oblasti povrchových a podzemních vod, které by mohly být využitím plochy ovlivněny.

V důsledku navrhovaného využití ploch dojde v porovnání s platným územním plánem k mírnému snížení rozsahu urbanizovaných ploch a mírnému navýšení ploch zeleně. Vzhledem k rozsahu navrhovaných zastavěných ploch necelých 4 000 m²) a navrhovaném způsobu využití (obytné s kódem míry využití A) bude retence vody ovlivněna pouze částečně. V plochách zahrad a plochách zeleně městské a krajinné /ZMK/ bude retence zachována.

Vliv posuzované změny č. Z 3057/10 je z hlediska vlivu na povrchové a podzemní vody hodnocen jako nulový mírně negativní.

Vlivy na zemědělský půdní fond

Navrhovaným způsobem využití dotčené plochy dojde k záboru zemědělské půdy zařazené do IV. třídy ochrany o celkové výměře 0,4096 ha, z toho:

⇒	pro plochu zeleně /ZMK/	0,2542 ha,
⇒	pro plochu čistě obytné s kódem míry využití území A /OB-A/	0,1554 ha

Vliv na ZPF bude trvalý a nelze jej vyloučit či minimalizovat. Vzhledem k rozsahu záboru a skutečnosti že více než 60 % ze záboru připadá na plochu ZMK, tedy nedojde k znehodnocení zemědělských půd, budou využity pro zeleně, je vliv hodnocen jako mírně negativní.

Část ploch, které budou navrhovanou změnou dotčeny, je využívána pro zemědělství jako orná půda.

Vlivy na lesy a PUPFL

Navrhovaným způsobem využití dotčených ploch nedojde k záboru pozemků určených k plnění funkcí lesa.

Severní okraj ploch, které jsou předmětem řešení, zasahuje do pásma 50 m od okraje lesa. Využití ploch je podmíněno souhlasem orgánu ochrany lesa.

Vlivy na horninové prostředí a přírodní zdroje

Provedení změny č. Z 3057/10 nebude spojena s vlivy na horninové prostředí a přírodní zdroje.

Vlivy na faunu, flóru, biodiverzitu a ekosystémy

Plocha navrhované změny je vymezena na orné půdě bez významnějších hodnot z hlediska biologické rozmanitosti a ekologické stability. Vlivy na flóru a faunu, resp. na biodiverzitu jsou proto hodnoceny jako nulové až mírně negativní.

Změnou č. Z 3057/10 dochází k návrhu změn vymezení ploch zařazených do celoměstského systému zeleně. Pás zeleně je dle platného ÚP HMP vymezen cca 35 m východně od ulice U Javoru. Pás zeleně bude dle navrhované změny přimknut k ulici U Javoru a zastavitelné plochy na něj budou navazovat východním směrem. Celková výměra ZMK nebude dotčena. Dojde k celkovému nárůstu nezastavitelných ploch o 1 463 m².

Z hlediska ekologické stability a biologické diversity se jedná o málo významnou změnu. Navrhované řešení zachovává prostupnost území pro biotu mezi regionálním biokoridorem R4/42 a interakčním prvkem I5/372. Regionální biokoridor je vymezen jižně od posuzované lokality v ose vodoteče. Biokoridor spojuje regionální biocentra Modřanská rokle a Hrnčířské louky (odtud pokračuje směrem k Průhonicím, mimo území Prahy). Interakční prvek I5/372 je utvářen dvěma plochami – východní část má charakter lesa, západní část je parkově upravena a přiléhá k zámku v Kunraticích.

Navrhovanou změnou nebudou dotčena území v zájmu ochrany přírody a krajiny ve smyslu zákona č. 114/1992 Sb., o ochraně přírody a krajiny, ve znění pozdějších předpisů.

Vlivy na krajinu, krajinný ráz

Z hlediska vlivu na krajinu a krajinný ráz je vliv navrhované změny hodnocen jako nulový až mírně negativní a mírně pozitivní.

Nedochází k rozšiřování urbanizovaných ploch v porovnání s platným územním plánem. Navrhovanou změnou dochází k návrhu úpravy vymezení ploch zeleně /ZMK/ v porovnání s platným územním plánem. Plocha ZMK je převymezena směrem k ulici U Javoru. Míru negativního vlivu na krajinu lze minimalizovat kvalitním architektonickým řešením staveb, respektováním charakteru okolní zástavby rodinných domů, řešením veřejného prostoru a zajištěním dostatku sídelní zeleně v ploše OB-A.

Na křížení ulic Za Bažantnicí a U Javoru se nachází několik vzrostlých dubů, pozitivně ovlivňujících obraz krajiny. Tyto stromy je vhodné zachovat a začlenit do navrhované plochy ZMK.

Pozitivně je hodnoceno snížení rozsahu ploch OB s kódem míry využití C, u nichž je nižší minimální koeficient zeleně v porovnání s navrhovanou změnou. Navrhovaný kód míry využití území A lépe odpovídá charakteru stávající okolní zástavby.

Kvalita městského prostředí bude závislá také na způsobu využití plochy ZMK, způsobu jejího řešení a provázanosti s okolními plochami zeleně.

Navrhovanou změnou nedojde k omezení prostupnosti území pro obyvatele území.

Vlivy na kulturní, historické, architektonické a archeologické dědictví

Změna způsobu využití ploch dotčených změnou č. Z 3057/10 nebude spojena s vlivy na kulturní, historické, architektonické a archeologické dědictví. Území, objekty ani jevy památkové ochrany se v ploše navrhované změny ani v jejím blízkém okolí nevyskytují.

Vlivy na hmotný majetek

Posuzovaná změna nebude mít negativní vliv na hmotný majetek ve smyslu demolic. Navrhovanou změnou může dojít k ovlivnění využívání areálu firmy Jokota. Ochrana, resp. případné přeložky inženýrských sítí dotčených uplatněním navrhované změny budou předmětem řešení v navazujících řízeních rozhodování o území.

Kumulativní a synergické vlivy

Provedeným hodnocením nebylo identifikováno riziko vzniku kumulativních a synergických vlivů ve vztahu k obyvatelstvu, ovzduší, klimatu, půdě, lesům, flóře, fauně, horninovému prostředí, krajině, podzemním a povrchovým vodám, kulturním a historickým hodnotám a hmotnému majetku.

Porovnání aktivní a nulové varianty

Na základě provedeného hodnocení lze konstatovat, že obě varianty jsou hodnoceny jako přibližně rovnocenné.

13. ZÁVĚR (NÁVRH STANOVISKA)

Na základě zpracovaného návrhu změny Územního plánu hlavního města Prahy č. Z 3057/10 a na základě Vyhodnocení vlivů změny č. Z 3057/10 na životní prostředí, zpracované v rozsahu dle přílohy zákona č. 186/2006 Sb. stavební zákon, ve znění pozdějších předpisů

VYDÁVÁ

Odbor ochrany prostředí Magistrátu hlavního města Prahy jako příslušný úřad dle § 22 písm. d) a § 23 odst. 10 písm. a) zákona č. 100/2001 Sb., o posuzování vlivů na životní prostředí a o změně některých souvisejících zákonů (zákon o posuzování vlivů na životní prostředí), ve znění pozdějších předpisů, z hlediska přijatelnosti vlivů koncepce na životní prostředí

souhlasné stanovisko

dle § 10 g) zákona o posuzování vlivů na životní prostředí ke změně Územního plánu hlavního města Prahy č. Z 3057/10 se stanovením následujících podmínek:

- 1) Architektonické řešení stavebních objektů v ploše OB-A bude vycházet z měřítka okolní zástavby.
- 2) Zajistit kvalitní řešení veřejných prostranství a ploch zeleně městské a příměstské /ZMK/
- 3) V dalších fázích přípravy záměru respektovat ostatní opatření obsažená v kap. 8. SEA hodnocení.

Dle stanoviska Odboru ochrany prostředí Magistrátu hlavního města Prahy dle § 45i odst. 1 zákona č. 114/1992 Sb., o ochraně přírody a krajiny, ve znění pozdějších předpisů, čj. MHMP 789336/2017 ze dne 19. 5. 2017 nemůže mít Změna ÚP hl. města Prahy č. Z 3057/10 významný vliv na evropsky významné lokality ani ptačí oblasti.

14. VYHODNOCENÍ POŽADAVKŮ PŘÍSLUŠNÉHO ÚŘADU K NÁVRHU ZADÁNÍ ZMĚNY Č. Z 3057/10

V rámci projednání návrhu Zadání změn vlny 10 ÚP hl. m. Prahy formuloval odbor ochrany prostředí Magistrátu hl. m. Prahy, jako příslušný úřad dle § 22 písm. d) a § 23 odst. 10 písm. a) zákona o posuzování vlivů na životní prostředí, ve svém stanovisku č. j. MHMP 659037/2017 ze dne 26. 5. 2017 ke změně č. Z 3057/10 důvody pro posouzení změny č. Z 3057/10 z hlediska vlivů na životní prostředí. Specifické (podrobnější) požadavky na obsah a rozsah dokumentace SEA ve smyslu § 10i) citovaného zákona příslušný úřad neuplatnil.

Reakce řešitelského týmu SEA na informace obsažené v citovaném stanovisku OOP MHMP k návrhu zadání změny č. Z 3057/10 je obsahem následující tabulky (viz Tab. 9):

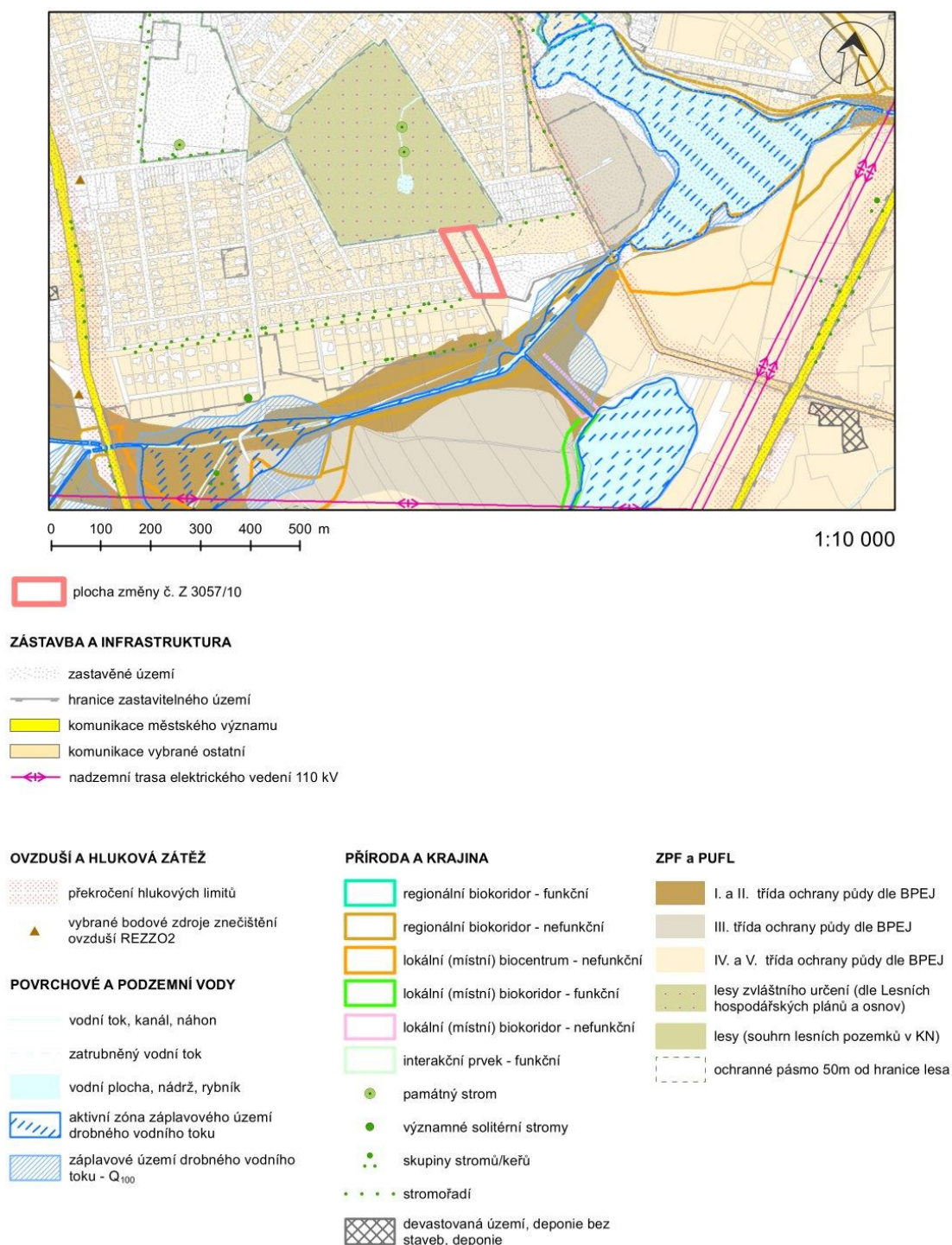
Tab. 9 Vyhodnocení požadavků příslušného úřadu k posouzení změny č. Z 3057/10

Požadavek ze stanoviska odboru ochrany prostředí Magistrátu hlavního města Prahy	Vypořádání požadavku
Upozorňujeme, že změnou by mohlo dojít k nárůstu zastavitelných a redukci nezastavitelných ploch zeleně, rozsah záboru není v návrhu specifikován.	V rámci provedeného hodnocení byla provedena revize způsobu vymezení ploch s rozdílným způsobem vymezení. Navrhovanou změnou dochází k převymezení ploch ZMK – zeleň městská a krajinná. Provedenou změnou nedojde ke snížení rozsahu ploch s touto funkcí. Naopak rozsah nezastavitelných ploch se zvyšuje o 1 463 m ² . Navrhovanou změnou nedojde k zásahu do prvků sídlení a krajinné zeleně.
Za účelem posunutí pásu zeleně bez bližšího upřesnění je navržena v k. ú. Kunratice změna Z 3057/10. Předpokládaný rozsah změny je 8 698 m ² . Návrhem budou vymezeny funkční plochy OB-A a ZMK na úkor ploch OB-C a ZMK. S přihlédnutím k zásahu do CSZ a rozsahu navržené změny příslušný úřad nevyloučil možný významný negativní vliv na životní prostředí.	Bylo provedeno vyhodnocení předkládané změny na životní prostředí a nebyly identifikovány významné negativní vlivy k žádné ze sledovaných složek životního prostředí. S navrhovanou změnou lze souhlasit za předpokladu splnění požadavků uvedených v návrhu stanoviska (viz. kap. 11 a 13. této dokumentace).
Příslušný úřad požaduje vyhodnotit kumulativní vlivy navrhované změny v souvislosti se snížením podílu zeleně v kontextu celopražského regionu.	Uplatněním změny nedojde ke snížení rozsahu ploch zařazených do celoměstského systému zeleně. Navrhovanou změnou dochází k záboru plochy, která je součástí CSZ, zároveň však vymezuje plochu ZMK, která rušenou plochu nahrazuje. Rozsah nezastavitelných ploch se dle navrhované změny zvyšuje o 1 463 m ² . Kumulativní vlivy posuzované změny č. Z 3057 ve vztahu k celoměstskému systému zeleně je hodnocen jako nulový.

15. PŘÍLOHY

15.1 Hodnoty a limity

15.1 HODNOTY A LIMITY V ŠIRŠÍM ÚZEMÍ ZMĚNY ÚP HMP Č. Z 3057/10



15.2 Hodnotící tabulka změny č. Z 3057/10

Základní údaje			
Číslo změny	3057/10	Plocha (m ²)	8 746
Městská část	Praha - Kunratice	Katastrální území	Kunratice
Hlavní cíl změny: Změna funkčního využití ploch			
Z funkce: čistě obytné s kódem míry využití území C /OB-C/, zeleň městská a krajinná /ZMK/, celoměstský systém zeleně /CSZ/			
Na funkci: čistě obytné /OB/, čistě obytné s kódem míry využití území A /OB-A/, zeleň městská a krajinná /ZMK/, celoměstský systém zeleně /CSZ/			

A. Identifikované dlouhodobé, trvalé, sekundární, přímé a nepřímé vlivy na složky životního prostředí				
Složka ŽP	Popis vlivu (komentář)	Významnost vlivu	Časové rozlišení vlivu	Charakter vlivu
Ovzduší a klima	Ve srovnání s řešením dle platného ÚP hl. m. Prahy bude změna spojena s poněkud nižší mírou vlivů na imisní situaci a lokální klima, rozdíly jsou však velmi mírné.	0/+1	Trvalý Dlouhodobý	Přímý
Obyvatelstvo a veřejné zdraví	Vlivy nebyly identifikovány.	0		
Hmotný majetek a využití území	Omezení stávajícího způsobu využití areálu firmy Jokota.	0/-1	Trvalý Dlouhodobý	Přímý
Kulturní, archeologické a architektonické hodnoty	Vlivy nebyly identifikovány.	0	-	-
Povrchové a podzemní vody	Ovlivnění podmínek pro retenci vody v území v důsledku rozšíření urbanizovaných ploch.	0/-1	Trvalý Dlouhodobý	Přímý
Zemědělská půda	Zábor ZPF IV. třídy ochrany v rozsahu 0,41 ha.	-1	Trvalý Dlouhodobý	Přímý
Pozemky určené k plnění funkcí lesa	Zásah do pásma 50 m od okraje lesa.	0/-1	Trvalý Dlouhodobý	Přímý
Horninové prostředí	Vlivy nebyly identifikovány.	0	-	-

A. Vyhodnocení vlivů na životní prostředí dle přílohy stavebního zákona

Biologická rozmanitost flóra, fauna	Změna vymezení ploch zařazených do celoměstského systému zeleně. Pás zeleně je dle platného ÚP HMP vymezen cca 35 m východně od ulice U Javoru. Pás zeleně bude dle navrhované změny přimknut k ulici U Javoru a zastavitelné plochy na něj budou navazovat východním směrem. Celková výměra ZMK nebude dotčena. Dojde k celkovému nárůstu nezastavitelných ploch o 1 463 m ² . Navrhovanou změnou nejsou dotčeny žádné prvky chráněné ve smyslu zákona č. 114/1992 Sb., o ochraně přírody a krajiny, ve znění pozdějších předpisů.	0/-1	Trvalý Dlouhodobý	Přímý
Krajina, krajinný ráz	Nedochází k rozšiřování urbanizovaných ploch v porovnání s platným územním plánem. Navrhovanou změnou dochází k návrhu úpravy vymezení ploch zeleně /ZMK/ v porovnání s platným územním plánem.	0/-1	Trvalý Dlouhodobý	Přímý
B. Identifikované krátkodobé, střednědobé, přímé a nepřímé vlivy na složky životního prostředí				
Ovzduší a klima	Negativní vlivy na kvalitu ovzduší po dobu provádění stavebních prací (prašnost) budou v porovnání s řešením dle platného ÚP sníženy.	+1	Krátkodobý	Přímý
Obyvatelstvo a veřejné zdraví	Negativní vlivy hluku po dobu provádění stavebních prací budou v porovnání s řešením dle platného ÚP sníženy.	+1	Krátkodobý	Přímý
Hmotný majetek a využití území	Ovlivnění využití území po dobu provádění stavebních prací.	-1	Krátkodobý	Přímý
Kulturní, archeologické a architektonické hodnoty	Vlivy nebyly identifikovány.	0	-	-
Povrchové a podzemní vody	Vlivy nebyly identifikovány.	0	-	-
Zemědělská půda	Vlivy nebyly identifikovány.	0	-	-
Pozemky určené k plnění funkcí lesa	Vlivy nebyly identifikovány.	0	-	-
Horninové prostředí	Vlivy nebyly identifikovány.	0	-	-
Biologická rozmanitost flóra, fauna	Vlivy nebyly identifikovány.	0	-	-
Krajina, krajinný ráz	Vlivy nebyly identifikovány.	0	-	-

C. Identifikované kumulativní a synergické vlivy na složky životního prostředí				
Ovzduší a klima	Vlivy nebyly identifikovány.	0	-	-
Obyvatelstvo a veřejné zdraví	Vlivy nebyly identifikovány.	0	-	-
Hmotný majetek a využití území	Vlivy nebyly identifikovány.	0	-	-
Kulturní, archeologické a architektonické hodnoty	Vlivy nebyly identifikovány.	0	-	-
Povrchové a podzemní vody	Vlivy nebyly identifikovány.	0	-	-
Zemědělská půda	Vlivy nebyly identifikovány.	0	-	-
Pozemky určené k plnění funkcí lesa	Vlivy nebyly identifikovány.	0	-	-
Horninové prostředí	Vlivy nebyly identifikovány.	0	-	-
Biologická rozmanitost flóra, fauna	Vlivy nebyly identifikovány.	0	-	-
Krajina, krajinný ráz	Vlivy nebyly identifikovány.	0	-	-
D. Identifikace přeshraničních vlivů				
Přeshraniční vlivy nebyly identifikovány.				
E. Závěry a návrh opatření				
S využitím lokality lze souhlasit za níže stanovených podmínek:				
<ul style="list-style-type: none"> Využití plochy je podmíněno souhlasem orgánu ochrany lesa. Architektonické řešení stavebních objektů v ploše OB-A bude vycházet z měřítka okolní zástavby. Zajistit kvalitní řešení veřejných prostranství a ploch zeleně městské a příměstské /ZMK/ 				

B. VYHODNOCENÍ VLIVŮ NA PTAČÍ OBLASTI A EVROPSKY VÝZNAMNÉ LOKALITY

Vyhodnocení nebylo zpracováno.

Dle stanoviska Odboru ochrany prostředí ochrany přírody Magistrátu hlavního města Prahy dle § 45i odst. 1 zákona č. 114/1992 Sb., o ochraně přírody a krajiny, ve znění pozdějších předpisů, čj. MHMP 789336/2017 ze dne 19. 5. 2017 **nemůže mít Změna ÚP hl. města Prahy č. Z 3057/10 významný vliv na evropsky významné lokality ani ptačí oblasti.**

Území, ve kterém je tato změna navržena se nachází v dostatečné vzdálenosti od evropsky významných lokalit (dále jen EVL) na území hlavního města. Ptačí oblast se na území hl. m. Prahy, ani v jeho nejbližším okolí nevyskytuje.

C. VYHODNOCENÍ VLIVŮ NA SKUTEČNOSTI ZJIŠTĚNÉ V ÚZEMNĚ ANALYTICKÝCH PODKLADECH

1. METODICKÝ PŘÍSTUP

Pro vyhodnocení vlivů návrhu změny ÚP hl. m. Prahy č. Z 3057/10⁹ na udržitelný rozvoj území, resp. jeho části v rozsahu bodů C až F dle přílohy č. 500/2006 Sb., ve znění pozdějších předpisů, byl aplikován postup vycházející z „Metodiky vyhodnocení vlivů Politiky územního rozvoje a územně plánovací dokumentace na udržitelný rozvoj území“. Tuto metodiku zpracovaly společnosti PROCES – Centrum pro rozvoj obcí a regionů, s.r.o. a Atelier T-plan, s.r.o. pro Ministerstvo pro místní rozvoj ČR v rámci projektu Technologické agentury ČR: Udržitelný rozvoj v územním plánování, číslo projektu TB010MMR028. MMR vydalo k této metodice Osvědčení o uznání Certifikované metodiky výzkumu, vývoje a inovací č. 001/2013.

Způsob vyhodnocení vlivů, které je popsáno ve výše zmíněné metodice, vychází z předpokladu, že územně analytické podklady dané územní jednotky (v našem případě hl. m. Prahy) vytvářejí referenční úroveň informací pro zpracování vyhodnocení vlivů daného stupně územně plánovací dokumentace (územní plán) na udržitelný rozvoj území. Cílem vyhodnocení je identifikace a expertní odhad míry významnosti vlivů, které mohou mít, v případě uplatnění této změny, vliv na vybrané skutečnosti a jevy obsažené v územně analytických podkladech a to jak z pozitivního, tak z negativního hlediska.

Pro vyhodnocení vlivů dle části C byly použity skutečnosti prezentované v „Územně analytických podkladech hl. m. Prahy pro kraj 2020“¹⁰ (IPR HMP 2020). Výchozím podkladem vyhodnocení je kapitola „1100 Rozbor udržitelného rozvoje, posouzení stavu a vlivů v území“, která v zájmu komplexního podchycení celé problematiky člení téma udržitelného rozvoje celkem do jedenácti oblastí. Pro každou z těchto oblastí je formulováno několik dílčích cílů (principů) udržitelného rozvoje, jejichž naplňování je v rámci monitoringu rozvoje území a jeho změn v průběhu času sledováno prostřednictvím vybraných indikátorů.

Z těchto 11 oblastí jsou do následného vyhodnocení zahrnuty pouze ty cíle (principy), které je možné ovlivnit v podrobnosti řešení územního plánu, resp. jeho změny. Tyto cíle jsou v následující Tab. 10 vyznačeny symbolem „✓“ a zelenou barvou příslušné buňky. Oblasti, kde tento vztah nebyl zjištěn, jsou vyznačeny symbolem „x“ a hnědou barvou příslušné buňky. Takto vybrané cíle jsou považovány za „skutečnosti“, jejichž ovlivnění posuzovanou změnou ÚP hl. m. Prahy je předmětem vyhodnocení.

Tab. 10 Oblasti a principy udržitelného rozvoje dle ÚAP HMP 2020 z hlediska řešení ÚP hl. m. Prahy

Oblast UR 01 Soulad městského a přírodního prostředí	
01.1 Podpora ochrany přirozených ekosystémů a zachovalých přírodních území	✓
01.2 Aktivně chránit a rozvíjet krajinné zázemí města	✓
01.3 Aktivně chránit a rozvíjet městskou krajinu	✓

⁹ Dále jen Z 3057/10.

¹⁰ Dále jen ÚAP HMP 2020.

Oblast UR 02 Kvalitní složky životního prostředí	
02.1 Efektivní hospodaření se zdroji	✓
02.2 Adaptace na klimatickou změnu	✓
02.3 Snížení znečištění ovzduší, světelné a hlukové zátěže	✓
02.4 Snížení znečištění vody	✓
Oblast UR 03 Vyvážené prostorové uspořádání města	
03.1 Vyvážený rozvoj vystavěného prostředí města	✓
03.2 Kvalitní veřejná prostranství	✓
03.3 Kvalitní využití území	✓
Oblast UR 04 Vyvážený rozvoj kulturních a urbánních hodnot	
04.1 Aktivně rozvíjet a chránit kulturní dědictví	✓
04.2 Vyvážený rozvoj cestovního ruchu	✓
04.3 Rozvíjet aktivní kulturní politiku města	✓
Oblast UR 05 Atraktivní a konkurenceschopné město	
05.1 Příznivé podnikatelské prostředí	x
05.2 Podpora inovace a konkurenceschopnosti	x
05.3 Ekonomická prosperita a blahobyt	✓
Oblast UR 06 Bezpečná a efektivní mobilita	
06.1 Šetrná mobilita	✓
06.2 Dostupná doprava	✓
06.3 Výkonná a spolehlivá doprava	✓
06.4 Prostorově a ekonomicky efektivní doprava	✓
Oblast UR 07 Bezpečné, odolné a připravené město	
07.1 Posilovat dostupnost a spolehlivost technické infrastruktury	✓
07.2 Rozvíjet prevenci a ochranu před živelnými katastrofami	✓
07.3 Posilovat ochranu obyvatel a snižovat bezpečnostní hrozby	x
Oblast UR 08 Vzdělané a inovativní město	
08.1 Zvyšování kvality a dostupnosti vzdělávání	✓
08.2 Aktivní rozvoj lidských zdrojů a vzdělávacích institucí	✓
08.3 Podpora spolupráce vzdělávacích a výzkumných institucí s podnikatelskou sférou	x

Oblast UR 09 Sociálně solidární a soudržné město	
09.1 Dostupné bydlení	✓
09.2 Kvalitní a dostupná péče o zdraví	✓
09.3 Sociální inkluze a podpora rodiny	x
09.4 Důstojná práce a snížení příjmové nerovnosti	x
Oblast UR 10 Kvalitní a transparentní veřejná správa	
10.1 Odbornost, kompetentnost a odpovědnost veřejné správy	x
10.2 Inovativní přístup, efektivnost a otevřenost veřejné správy	x
10.3 Efektivní hospodaření s veřejnými prostředky a majetkem	x
Oblast UR 11 Spokojenost a angažovanost obyvatel	
11.1 Zapojení obyvatel do rozvoje města	x
11.2 Zapojení obyvatel do komunitního života	x
11.3 Spokojenost obyvatel s životem ve městě	x

Z Tab. 10 výše je patrné, že z vyhodnocení vlivů na udržitelný rozvoj území jsou vyřazeny pouze ty cíle (principy), jejichž naplňování je primárně závislé na organizačních, ekonomických nebo politických aspektech, případně by měly v rámci liberálně tržní ekonomiky zůstat v kompetenci svobodného rozhodování příslušných subjektů¹¹.

Vlastní vyhodnocení vlivů posuzované změny na vybrané „skutečnosti“ („cíle“) je provedeno tímto způsobem:

- Zjištěné vlivy jsou klasifikovány jako přímé a nepřímé, přičemž:
 - ⇒ jako „**přímý**“ je hodnocen vliv jednoznačným dopadem na některou z vybraných skutečností (oblastí udržitelného rozvoje) a to:
 - vymezením plochy s konkrétně stanoveným hlavním způsobem využití¹² (např. plochy čistě obytné, plochy výroby a služeb, plochy zvláštních komplexů občanského vybavení, plochy sportu a rekreace, plochy dopravní nebo technické infrastruktury, plochy krajinné a městské zeleně) = „**přímý pozitivní vliv**“,
 - vlivem na konkrétní složku nebo složky životního prostředí (např. zábor půdního fondu) = „**přímý negativní vliv**“
 - ⇒ jako „**nepřímý**“ je vliv hodnocen v případě, kdy
 - kdy stanovený způsob využití vytváří širší spektrum možností využití vymezené plochy nebo její části (plochy všeobecně obytné, plochy smíšené, plochy veřejného vybavení atp.) = „**nepřímý pozitivní vliv**“,

¹¹ Vláda není řešení, vláda je problém (R. Reagan 1911 – 2004, 40. prezident USA).

¹² Viz Regulativy plošného a prostorového uspořádání území hl. m. Prahy (ÚP SÚ hl. m. Prahy ve znění OOP č. 55/2018b Sb.

- vliv vzniká jako důsledek přímého ovlivnění jiné skutečnosti nebo jiné složky životního prostředí (vliv vyvolaný, sekundární) = „**nepřímý pozitivní / negativní vliv**“.

- Míra vlivu je vyjádřena pomocí pětistupňové Likertovy škály doplněné o rozlišení způsobu ovlivnění (přímý nebo nepřímý vliv), kde:

Významný přímý / (nepřímý) pozitivní vliv na danou skutečnost (jev, složku)	+2 / (+2)
Málo významný přímý / (nepřímý) pozitivní vliv na danou skutečnost (jev, složku)	+1 / (+1)
Bez vlivu na danou skutečnost (jev, složku)	0
Málo významný přímý / (nepřímý) negativní vliv na danou skutečnost (jev, složku)	-1 / (-1)
Významný přímý / (nepřímý) negativní vliv na danou skutečnost (jev, složku)	-2 / (-2)

- V případě, že rozsah a charakter posuzované změny nebo míra dostupných informací neumožňují jednoznačnou kvantifikaci vlivu, jsou pomocí lomítka („/“) vyjádřeny oba mezní stupě hodnocení (např. +1/+2).
- Tabelární bodové hodnocení je doplněno souhrnným komentářem se stručným popisem způsobu a míry ovlivnění dané skutečnosti řešením posuzované změny územního plánu.

2. VYHODNOCENÍ VLIVŮ NA VYBRANÉ SKUTEČNOSTI ÚAP HMP

Tab. 11 Vyhodnocení vlivů změny č. Z 3057/10 na vybrané cíle udržitelného rozvoje dle ÚAP HMP 2020¹³

Oblast UR 01 Soulad městského a přírodního prostředí	
01.1 Podpora ochrany přirozených ekosystémů a zachovalých přírodních území	+1
01.2 Aktivně chránit a rozvíjet krajinné zázemí města	+1
01.3 Aktivně chránit a rozvíjet městskou krajinu	+1
Oblast UR 02 Kvalitní složky životního prostředí	
02.1 Efektivní hospodaření se zdroji	+1
02.2 Adaptace na klimatickou změnu	0
02.3 Snížení znečištění ovzduší, světelné a hlukové zátěže	+1
02.4 Snížení znečištění vody	0
Oblast UR 03 Vyvážené prostorové uspořádání města	
03.1 Vyvážený rozvoj vystavěného prostředí města	0
03.2 Kvalitní veřejná prostranství	0
03.3 Kvalitní využití území	+1
Oblast UR 04 Vyvážený rozvoj kulturních a urbánních hodnot	
04.1 Aktivně rozvíjet a chránit kulturní dědictví	0
04.2 Vyvážený rozvoj cestovního ruchu	0
04.3 Rozvíjet aktivní kulturní politiku města	0
Oblast UR 05 Atraktivní a konkurenceschopné město	
05.3 Ekonomická prosperita a blahobyt	0
Oblast UR 06 Bezpečná a efektivní mobilita	
06.1 Šetrná mobilita	0
06.2 Dostupná doprava	0
06.3 Výkonná a spolehlivá doprava	0
06.4 Prostorově a ekonomicky efektivní doprava	0

¹³ V zájmu zřetelného provázanosti s platnými ÚAP HMP bylo u vybraných cílů ponecháno jejich původní číselné označení.

Oblast UR 07 Bezpečné, odolné a připravené město	
07.1 Posilovat dostupnost a spolehlivost technické infrastruktury	0
07.2 Rozvíjet prevenci a ochranu před živelnými katastrofami	0
Oblast UR 08 Vzdělané a inovativní město	
08.1 Zvyšování kvality a dostupnosti vzdělávání	0
08.2 Aktivní rozvoj lidských zdrojů a vzdělávacích institucí	0
Oblast UR 09 Sociálně solidární a soudržné město	
09.1 Dostupné bydlení	0
09.2 Kvalitní a dostupná péče o zdraví	0

Obsah a rozsah změny je velmi konkrétní a územně malý, její vliv je tak na většinu vybraných cílů udržitelného rozvoje hodnocen jako neutrální, tzn. bez vlivu na danou skutečnost (jev, složku).

Mírně pozitivně jsou hodnoceny všechny cíle v oblasti UR 01, protože změna upravuje umístění plochy zeleně, tak aby lépe využívala místní podmínky a lépe se zapojila do systému zeleně. V oblasti UR 02 jsou mírně pozitivně hodnoceny cíle 02.1 Efektivní hospodaření se zdroji a 02.3 Snížení znečištění ovzduší, světelné a hlukové zátěže z důvodu, že posun sídlení zeleně mimo stávající objekt a blíže ke stávající místní komunikaci efektivně využívá území a redukuje hlukovou zátěž. Ze stejných důvodů je mírně pozitivně hodnocen i cíl 03.3 Kvalitní využití území.

D. VYHODNOCENÍ VLIVŮ NA JINÉ SKUTEČNOSTI NEPODCHYCENÉ V ÚZEMNĚ ANALYTICKÝCH PODKLADECH

Jiné skutečnosti, neobsažené v územně analytických podkladech hl. m. Prahy, které by mohly být ovlivněny řešením Změny hl. m. Prahy č. Z 3057/10 nebyly zjištěny.

E. VYHODNOCENÍ PŘÍNOSU K NAPLNĚNÍ PRIORIT ÚZEMNÍHO PLÁNOVÁNÍ OBSAŽENÝCH V ZÚR HL. M. PRAHY

1. VÝCHODISKA A METODICKÝ PŘÍSTUP

Zásady územního rozvoje jsou dle ust. § 36 odst. 5 stavebního zákona závazné pro pořizování a vydávání územních plánů, regulačních plánů a pro rozhodování v území. Dle ust. § 34 odst. 3 stavebního zákona územní plán v souvislostech území obce zpřesňuje a rozvíjí cíle a úkoly územního plánování v souladu s politikou územního rozvoje a zásadami územního rozvoje. Hodnocení změny č. Z 3057/10 ve vztahu k prioritám územního plánování obsaženým v platných ZÚR hl. m. Prahy je proto základním ukazatelem, zda její řešení odpovídá požadavkům a předpokladům dlouhodobého vývoje města. Jako referenční rámec pro vyhodnocení souladu s prioritami územního plánování je použito úplné znění Zásad územního rozvoje hlavního města Prahy ve znění aktualizací č. 1, 2, 3, 4, 6, 7, 9 a 11, které nabýly účinnosti 28. 7. 2022.

Vyhodnocení přínosu k naplnění priorit obsažených v platných ZÚR hl. m. Prahy vychází z výsledků dílčích hodnocení a analýz zpracovaných v částech A, B, C a D této dokumentace a je opět provedeno pětistupňové Likertovy škály doplněné o rozlišení způsobu ovlivnění (přímý nebo nepřímý vliv), kde jednotlivé hodnoty vyjadřují míru souladu s konkrétní prioritou (Tab. 12).

Tab. 12 Klasifikace míry souladu s prioritami platných ZÚR hl. m. Prahy

+2	Návrh změny ÚP je v plném souladu s uvedenou prioritou ZÚR hl. m. Prahy
+1	Návrh změny ÚP je v částečném souladu s uvedenou prioritou ZÚR hl. m. Prahy
0	Návrh změny ÚP nemá k uvedené prioritě ZÚR hl. m. Prahy žádný vztah
-1	Návrh změny ÚP je v mírném rozporu s uvedenou prioritou ZÚR hl. m. Prahy
-2	Návrh změny ÚP je ve výrazném rozporu s uvedenou prioritou ZÚR hl. m. Prahy

V případě, že rozsah a charakter posuzované změny nebo míra dostupných informací neumožňují jednoznačnou kvantifikaci vlivu, jsou pomocí lomítka („/“) vyjádřeny oba mezní stupě hodnocení (např. +1/+2). Hodnocení je doplněno stručným souhrnným komentářem k upřesnění nebo vysvětlení vztahu posuzované změny k dané prioritě.

Obdobně jako v části C tohoto svazku je také hodnocení přínosů změny č. Z 3057/10 k naplnění priorit územního plánování obsažených v ZÚR hl. m. Prahy provedeno tabelární formou s následným doplňujícím komentářem (viz níže Tab. 13).

2. VYHODNOCENÍ PŘÍNOSU K NAPLNĚNÍ PRIORIT ÚZEMNÍHO PLÁNOVÁNÍ OBSAŽENÝCH V ZÚR HL. M. PRAHY

Tab. 13 Hodnocení přínosů změny č. Z 3057/10 k naplnění priorit územního plánování obsažených v ZÚR hl. m. Prahy

PRIORITA ÚZEMNÍHO PLÁNOVÁNÍ		PŘÍNOS ZMĚNY Č. Z 3057/10
(1)	Vycházet z výjimečného postavení Prahy jako hlavního města České republiky, přirozeného centra Pražského regionu a významného města Evropy.	0
(2)	Respektovat a rozvíjet kulturní a historické hodnoty a rozmanité přírodní podmínky na území hl. m. Prahy.	0
(3)	Vytvořit podmínky pro vyvážený rozvoj území návrhem odpovídajícího funkčního i prostorového uspořádání ve všech historicky vzniklých pásmech města.	0
(4)	Upřednostnit využití transformačních území oproti rozvoji v dosud nezastavěném území.	0
(5)	Zmírnit negativní vlivy suburbanizace v přilehlé části Pražského regionu opatřeními ve vnějším pásmu hl. m. Prahy.	0
(6)	Zajistit podmínky pro rozvoj všech dopravních systémů nezbytných pro fungování města, přednostně pro rozvoj integrované veřejné dopravy s potřebným přesahem do Středočeského kraje.	0
(7)	Vytvořit podmínky umožňující omezit individuální automobilovou dopravu směrem do centra města, zejména do území Památkové rezervace v hlavním městě Praze.	0
(8)	Vytvořit podmínky pro rozvoj druhů dopravy šetrných k životnímu prostředí.	0
(9)	Zajistit rozvoj všech systémů technické infrastruktury, které jsou podmínkou pro další rozvoj města.	0
(10)	Zvyšovat podíl zeleně a spojovat ji do uceleného systému.	+1
(11)	Vytvořit podmínky pro odstranění nebo zmírnění současných ekologických problémů a přispět k vyřešení střetů zájmů mezi ochranou životního prostředí a ekonomickým a stavebním rozvojem hlavního města.	+1
(12)	Vytvořit podmínky pro odstranění současných problémů mezi veřejným zájmem na zachování historického stavebního fondu a rozvojem uvnitř historického centra.	0

Specifická povaha navrhované změny č. Z 3057/10, jejíž obsah je velmi konkrétní a územně velmi malý vylučuje zásadnější vazbu jejího řešení na priority územního plánování stanovené v ZÚR hl. m. Prahy ať

už v pozitivním nebo negativním smyslu. Pouze ve vztahu prioritám (10) a (11) ji lze klasifikovat jako mírně pozitivní. V obou případech jde o vhodný posun plochy zeleně, tak aby lépe zapadla do uceleného systému zeleně a mohl být lépe využit pozemek, přes který doposud vedla.

F. VYHODNOCENÍ VLIVŮ NA UDRŽITELNÝ ROZVOJ ÚZEMÍ – SHRUTÍ

Tato kapitola obsahuje souhrn závěrů jednotlivých částí vyhodnocení vlivů změny ÚP hl. m. Prahy č. Z 3057/10 obsažených v předchozích kapitolách.

A. Vyhodnocení vlivů na životní prostředí dle přílohy stavebního zákona

Závěry vyhodnocení vlivů na obyvatelstvo, lidské zdraví, životního prostředí a kulturní a historické dědictví jsou stručně shrnuty v kap. 12. části A tohoto svazku. Na základě těchto zjištění se doporučuje příslušnému orgánu vydat ke změně Územního plánu hlavního města Prahy č. Z 3057/10 „souhlasné stanovisko“ dle § 10 g) zák. č. 100/2001 Sb., o posuzování vlivů na životní prostředí, ve znění pozdějších předpisů při stanovení následujících podmínek:

- 1) Architektonické řešení stavebních objektů v ploše OB-A bude vycházet z měřítka okolní zástavby.
- 2) Zajistit kvalitní řešení veřejných prostranství a ploch zeleně městské a příměstské /ZMK/

B. Vyhodnocení vlivů na EVL a PO

Předmětné vyhodnocení nebylo v rámci VVURÚ zpracováno.

Dle stanoviska Odboru ochrany prostředí ochrany přírody Magistrátu hlavního města Prahy dle § 45i odst. 1 zákona č. 114/1992 Sb., o ochraně přírody a krajiny, ve znění pozdějších předpisů, čj. MHMP 789336/2017 ze dne 19. 5. 2017 **nemůže mít Změna ÚP hl. města Prahy č. 3057/10 významný vliv na evropsky významné lokality ani ptačí oblasti.**

Území, ve kterém je tato změna navržena se nachází v dostatečné vzdálenosti od evropsky významných lokalit (dále jen EVL) na území hlavního města. Ptačí oblast se na území hl. m. Prahy, ani v jeho nejbližším okolí nevyskytuje.

C. Vyhodnocení vlivů na skutečnosti zjištěné v územně analytických podkladech

Obsah a rozsah změny je velmi konkrétní a územně malý, její vliv je tak na většinu vybraných cílů udržitelného rozvoje hodnocen jako neutrální, tzn. bez vlivu na danou skutečnost (jev, složku).

Mírně pozitivně jsou hodnoceny všechny cíle v oblasti UR 01, protože změna upravuje umístění plochy zeleně, tak aby lépe využívala místní podmínky a lépe se zapojila do systému zeleně. V oblasti UR 02 jsou mírně pozitivně hodnoceny cíle 02.1 Efektivní hospodaření se zdroji a 02.3 Snížení znečištění ovzduší, světelné a hlukové zátěže z důvodu, že posun sídlení zeleně mimo stávající objekt a blíže ke stávající místní komunikaci efektivně využívá území a redukuje hlukovou zátěž. Ze stejných důvodů je mírně pozitivně hodnocen i cíl 03.3 Kvalitní využití území.

D. Vyhodnocení vlivů na jiné skutečnosti nepodchycené v územně analytických podkladech

Jiné skutečnosti podstatné pro vyhodnocení vlivů na udržitelný rozvoj v řešeném území nebyly zjištěny.

E. Vyhodnocení přínosu k naplnění priorit územního plánování obsažených v ZÚR Hl. m. Prahy

Specifická povaha navrhované změny č. Z 3057/10, jejíž obsah je velmi konkrétní a územně velmi malý vylučuje zásadnější vazbu jejího řešení na priority územního plánování stanovené v ZÚR hl. m. Prahy ať

už v pozitivním nebo negativním smyslu. Pouze ve vztahu prioritám (10) a (11) ji lze klasifikovat jako mírně pozitivní. V obou případech jde o vhodný posun plochy zeleně, tak aby lépe zapadla do uceleného systému zeleně a mohl být lépe využit pozemek, přes který doposud vedla.

Závěr

Z výše uvedeného shrnutí je patrné, že při uplatnění opatření k předcházení nebo minimalizaci vlivů obsažených v této dokumentaci nemá návrh Změny ÚP hl. m. Prahy č. Z 3057/10 významné negativní vlivy na obyvatelstvo a složky životního prostředí.

Ve vztahu k územním podmínkám pro hospodářský rozvoj a soudržnost společenství obyvatel v území nebyly v případě posuzované změny zjištěny žádné významné negativní vlivy.

Na základě těchto skutečností je možné konstatovat, že návrh Změny ÚP hl. m. Prahy č. 3057/10 nenarušuje vyvážený vztah územních podmínek udržitelného rozvoje území ve smyslu § 18 odst. 1 stavebního zákona.

SEZNAM ZKRATEK

Tento seznam obsahuje veškeré zkratky obsažené ve Vyhodnocení vlivů souboru změn ÚP hl. m. Prahy vln „09 a 10“.

AOPK	Agentura ochrany přírody a krajiny
As	Arsen
BPEJ	Bonitovaná půdně ekologická jednotka
BaP	Benzo[a]pyren
CSZ	Celoměstský systém zeleně
CZT	Centrální zásobování teplem
ČD	České dráhy
ČGS	Česká geologická služba
ČHMÚ	Český hydrometeorologický úřad
ČHP	Číslo hydrologického povodí
ČOV	Čistička odpadních vod
ČR	Česká republika
ČS	Čerpací stanice
ČSN	Česká technická norma
ČSÚ	Český statistický úřad
ČZÚK	Český úřad zeměměřičský a katastrální
D	Dálnice (označení)
DC	Dotřídovací centrum
DI	Dopravní infrastruktura
DP	Dobývací prostor
EAO	Ekonomicky aktivní obyvatelstvo
EIA	Environmental Impact Assessment (posuzování vlivů staveb na životní prostředí, „projektové“ posouzení)
EO	Ekvivalentní obyvatel
EU	Evropská unie
EVL	Evropsky významná lokalita soustavy Natura 2000
HEIS;	Hydroekologický informační registr
HGR	Hydrogeologický rajon
Hl. m.	Hlavní město
HMP	Hlavní město Praha
HPJ	Hlavní půdní jednotka
HMP	Hlavní město Praha
IPR HMP	Institut plánování a rozvoje hlavního města Prahy
k. ú.	katastrální území
KES	Koeficient ekologické stability
KN	Katastr nemovitostí
KPZ	Krajinná památková zóna
KS	Krajský soud
K+S	Kumulativní a synergické (vlivy)
LH	Les hospodářský

LKTC	Kódové označení letiště Točná
LO	Les ochranný
LZU	Les zvláštního určení
MČ	Městská část
MD	Ministerstvo dopravy
MHMP	Magistrát hlavního města Prahy
MMR	Ministerstvo pro místní rozvoj
MO	Městský okruh
MPR	Městská památková rezervace
MPZ	Městská památková zóna
MUS	Městská uliční síť
MÚK	Mimoúrovňová křižovatka
MZCHÚ	Maloplošné zvláště chráněné území
MZe	Ministerstvo zemědělství
MŽP	Ministerstvo životního prostředí
Ni	Nikl
NIZ	Neionizující záření
NKP	Národní kulturní památka
NKS	Nadřazený komunikační systém
NO₂	Oxid dusičitý
NO_x	Oxidy dusíku
NPP	Národní přírodní památka (MZCHÚ)
NPR	Národní přírodní rezervace (MZCHÚ)
NRBC	Nadregionální biocentrum (ÚSES)
NRBK	Nadregionální biokoridor (ÚSES)
NSS	Nejvyšší správní soud
O3	Ozón
OB	Rozvojová oblast republikového významu
OB-N	Rozvojová oblast nadmístního významu
OBÚ	Obvodní báňský úřad
OHP	Ochranné hlukové pásmo
OOP	Opatření obecné povahy
OP	Ochranné pásmo
OP VZ	Ochranné pásmo vodního zdroje
ORP	Obec s rozšířenou působností
OZKO	Oblast zhoršené kvality ovzduší
PID	Pražská integrovaná doprava
PLO	Přírodní lesní oblast
PM₁₀, PM_{2,5}	Poletavý prach
PO	Ptačí oblast soustavy Natura 2000
POH	Plán odpadového hospodářství
PP	Přírodní památka (MZCHÚ)
PPk	Přírodní park
PR	Přírodní rezervace (MZCHÚ)
PPR	Pražská památková rezervace
PSP	Pražské stavební předpisy

PUPFL	Pozemky určené k plnění funkcí lesa
PÚP	Platný územní plán
PÚR	Politika územního rozvoje
PVL	Povodí Vltavy
RBC	Regionální biocentrum (ÚSES)
RBK	Regionální biokoridor (ÚSES)
Resp.	Respektive
REZZO	Registr emisí a zdrojů znečištění ovzduší
RNP	Regulovaný počet nadzemních podlaží.
RP	Rozvojová plocha
RS	Rychlé spojení
RUR	Rozbor udržitelného rozvoje
RZM 50	Rastrová základní mapa v měřítku 1:50 000
RWY	Runway
ŘSD	Ředitelství silnic a dálnic
SD	Sběrný dvůr
SEA	Strategy Environmental Assesment (posuzování vlivů koncepcí a programů na životní prostředí, „strategické“ posouzení)
SEZ	Stará ekologická zátěž
SK	Středočeský kraj
SHZ	Stará hluková zátěž
SO2	Oxid siřičitý
SOKP	Silniční okruh kolem Prahy
SV	Skupinový vodovod
SZ	Stavební zákon
SŽDC	Správa železniční dopravní cesty
TI	Technická infrastruktura
TO	Třída ochrany zemědělského půdního fondu
TS	Transformační stanice
TZL	Tuhé znečišťující látky
ÚAN	Území s výskytem archeologických nálezů
ÚAP	Územně analytické podklady
ÚČOV	Ústřední čistírna odpadních vod
UHI	Tepelný ostrov města (Urban Heat Island)
ÚHÚL	Ústav pro hospodářskou úpravu lesů
ÚP	Územní plán obce
ÚPD	Územně plánovací dokumentace
UR	Udržitelný rozvoj
ÚP SÚ HMP	Územní plán sídelního útvaru hlavního města Prahy
ÚSES	Územní systém ekologické stability
ÚSOP	Ústřední seznam ochrany přírody
VDJ	Vodojem
VKP	Významný krajinný prvek
VOC	Těkavé organické látky
VPP	Vzletové a přistávací prostory
VPR	Vesnická památková rezervace

VPS	Veřejně prospěšná stavba
VPZ	Vesnická památková zóna
vtl	Vysokotlaký (plynovod)
VÚ	Vodní útvar
VÚVA	Výzkumný ústav výstavby a architektury
VÚV TGM	Výzkumný ústav vodohospodářský Tomáše Garigua Masaryka
VVURÚ	Vyhodnocení vlivů na udržitelný rozvoj území
VVN	Velmi vysoké napětí
VVTL	Velmi vysokotlaký plynovod
ZCHÚ	Zvláštní chráněné území
WHO	World Health Organization
ZOPK	Zákon o ochraně přírody a krajiny
ZOPV	Zákon o posuzování vlivů na životní prostředí
ZPF	Zemědělský půdní fond
ZÚ	Záplavové území
ZÚR	Zásady územního rozvoje
ZVN	Zvláště vysoké napětí
žst.	Železniční stanice
ŽUP	Železniční uzel Praha

SEZNAM POUŽITÝCH PODKLADŮ

ÚZEMNĚ PLÁNOVACÍ DOKUMENTACE, ÚZEMNĚ PLÁNOVACÍ PODKLADY

- Územní plán sídelního útvaru hl. m. Prahy ve znění Opatření obecné povahy č. 55/2018, platné znění
- Politika územního rozvoje ČR, ve znění aktualizace č. 1, 2, 3, 4 a 5, 2020
- Zásady územního rozvoje hl. m. Prahy ve znění Aktualizací č. 1, 2, 3, 4, 6, 7, 9 a 11, 2022
- Územně analytické podklady Praha (Institut plánování a rozvoje města, příspěvková organizace 2014 - 2020)

OBOROVÉ KONCEPCE A STRATEGIE

- Aktualizace národního programu snižování emisí ČR (2019)
- Dopravní politika ČR pro období 2014-2020 s výhledem do roku 2050, 2013
- Implementační plán Strategického rámce Česká republika 2030, 2018
- Koncepce péče o zeleň v hl. m. Praze (2010)
- Krajský plán odpadového hospodářství hl. m. Prahy 2016-2025 (2015)
- Národní plán povodí Labe, 2015
- Plán oblasti povodí Dolní Vltavy (2021)
- Plán pro zvládání povodňových rizik v povodí Labe (2015)
- Plán odpadového hospodářství ČR pro období 2015-2024, 2014
- Politika druhotných surovin České republiky 2019-2022, 2019
- Politika ochrany klimatu v ČR, 2017
- Prognóza, koncepce a strategie ochrany přírody a krajiny v Praze (2008)
- Program zlepšování kvality ovzduší aglomerace Praha – CZ01 (2016)
- Strategie adaptace hl. m. Prahy na změnu klimatu (2017)
- Strategie adaptace Hl. m. Prahy na změnu klimatu - Analýza dopadů klimatické změny v Praze (Ústav výzkumu globální změny AV ČR, v.v.i. – CzechGlobe, ve spolupráci s IPR Praha a OCP MHMP, 2016
- Strategie adaptace Hl. m. Prahy na změnu klimatu –Návrh (Ústav výzkumu globální změny AV ČR, v.v.i. – CzechGlobe, ve spolupráci s IPR Praha a OCP MHMP, 2016
- Strategie ochrany biologické rozmanitosti ČR 2016-2025, 2016
- Strategie regionálního rozvoje ČR 2021 + (2019), 2019
- Strategický plán hlavního města Prahy, aktualizace (2016)
- Strategický rámec ČR 2030, 2017
- Státní energetická koncepce 2015-2040, 2015
- Státní politika životního prostředí ČR pro období 2012-2020, ve znění aktualizace 2016, 2016

- Státní program ochrany přírody a krajiny ČR, 2009
- Surovinová politika ČR v oblasti nerostných surovin a jejich zdrojů, 2017
- Územní energetická koncepce hl. m. Prahy 2013-2033 (2014)

INTERNETOVÉ ZDROJE

- <http://iprpraha.cz>
- <http://www.envis.praha-mesto.cz>
- <http://cs.wikipedia.org>
- <http://www.mapy.cz>
- <http://www.praha-mesto.cz>
- www.natura2000.cz
- www.heis.vuv.cz
- <https://mapy.geology.cz/radon/>
- https://mapy.geology.cz/svahove_nestability/
- <https://mapy.geology.cz/haz/>
- <https://mapy.geology.cz/suris/>
- http://app.iprpraha.cz/apl/app/ig_mapy/
- <http://www.praha-priroda.cz/vodni-plochy-a-potoky/vodni-toky/>
- <http://www.praha-priroda.cz/odborna-verejnost/kvalita-vody/>

LEGISLATIVA, NORMY, METODIKY

- Metodické doporučení pro vyhodnocení vlivů PÚR ČR a ZÚR na životní prostředí (Věstník MŽP ČR č. 02/2015)
- Zákon č. 183/2006 Sb., o územním plánování a stavebním řádu ve znění pozdějších předpisů
- Zákon č. 100/2001 Sb., o posuzování vlivů na životní prostředí, ve znění pozdějších předpisů
- Vyhláška č. 500/2006 Sb., o územně analytických podkladech, územně plánovací dokumentaci a způsobu evidence územně plánovací činnosti
- Zák. č. 114/1992 Sb., o ochraně přírody a krajiny, ve znění pozdějších předpisů
- Zákon č. 258/2000 Sb. o ochraně veřejného zdraví a o změně některých souvisejících zákonů ve znění pozdějších předpisů.
- Zákon č. 267/2015 Sb., kterým se mění zákon č. 258/2000 Sb., o ochraně veřejného zdraví a o změně některých souvisejících zákonů, ve znění pozdějších předpisů, a další související zákony
- Nařízení vlády č. 272/2011 Sb., o ochraně zdraví před nepříznivými účinky hluku a vibrací.
- Zákon č. 201/2012 Sb., o ochraně ovzduší
- Zákon č. 44/1988 Sb., horní zákon, ve znění pozdějších předpisů
- Zákon č. 254/2001 Sb., o vodách, ve znění pozdějších předpisů

VEŘEJNÉ INTERNETOVÉ ZDROJE

- <http://iprpraha.cz>
- http://app.iprpraha.cz/apl/app/ig_mapy/
- <http://www.envis.praha-mesto.cz>
- <http://cs.wikipedia.org>
- <http://www.mapy.cz>
- <http://www.praha-mesto.cz>
- www.natura2000.cz
- www.heis.vuv.cz
- <https://mapy.geology.cz/radon/>
- https://mapy.geology.cz/svahove_nestability/
- <https://mapy.geology.cz/haz/>
- <https://mapy.geology.cz/suris/>