



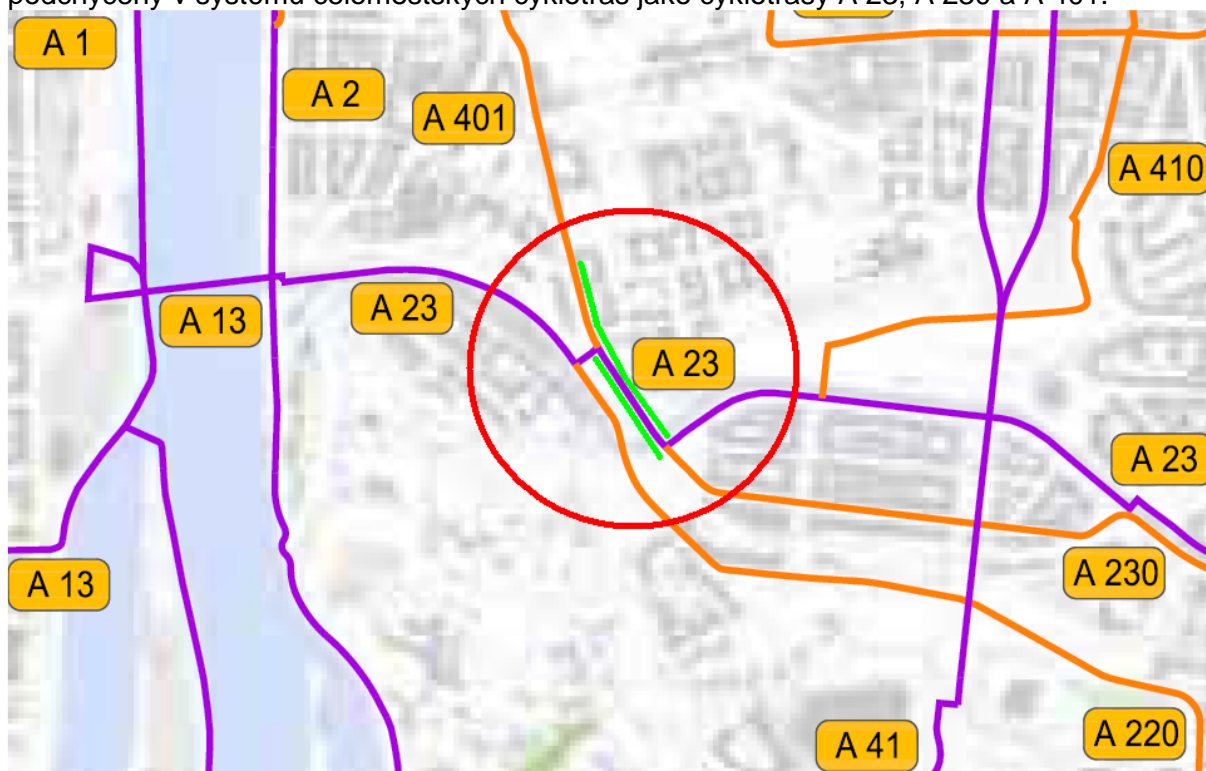
ZADÁVACÍ KARTA CYKLOTRASY

Název akce:	A 23 + A 401 (Na Slupi: Svobodova - Ostrčilovo náměstí)	
Délka trasy:	0,3 km	
Projektový stupeň:	DS, DÚR	
Evidenční číslo TSK:		
Datum vyhotovení:	12.12.2010	
Zpracování:	KCD (cyklo.praha-mesto.cz , cyklo@cityofprague.cz)	2
Přílohy:	-	
Evidenční číslo ZK:	2010/26	

Tato zadávací karta je pouze podkladem pro upřesnění požadavků Komise RHMP pro cyklistickou dopravu na zhotovení projektové dokumentace k předmětné akci.

1. Vymezení a účel akce

Oblastí ulice Na Slupi prochází několik stop cyklistické dopravy. Ty základní jsou podchyceny v systému celoměstských cyklotras jako cyklotrasy A 23, A 230 a A 401.



U přejezdu pro cyklisty přes ulici Na Slupi je dlouhodobě při celoměstských sčítáních podchyceno přes 600 cyklistů za období 7:00 – 20:00, tzn. cca 700 cyklistů za den. Lokalita je významná pro cyklisty dopravní (pro cesty do centra, na levý břeh Vltavy i na jih po pobřežní cyklotrase A 2) i rekreační (především na cyklotrasu A 2) a nelze ji díky bariérám svahů údolí Botiče, zástavby a železniční trati vhodně objíždět.

Cílem úprav by mělo být vyřešení řady komplikací, které se zde v současné době vyskytují. Nejedná se ale pouze o cyklisty, ale i o chodce a tramvaje (resp. jejich cestující).



Pro cyklisty jsou nejvýraznějšími bariérami:

- příčný přejezd ulice Na Slupi (nesignalizovaný přejezd pro cyklisty přes obousměrnou frekventovanou komunikaci – cca 18 000 vozidel / den) v linii cyklotrasy A 23;
- vzduť vozidel ve směru do centra před SSZ u Svobodovy ulice v linii cyklotrasy A 401;
- vjezd z přidruženého do hlavního dopravního prostoru ve stopě z cyklotrasy A 23 na A 401.

Základem řešení je výstavba SSZ v oblasti Na Slupi x Ostrčilovo náměstí x Sekaninova a úprava SSZ Na Slupi x Svobodova.

SSZ v oblasti Na Slupi x Ostrčilovo náměstí x Sekaninova zajistí příčné vazby pro cyklisty a chodce a současně bude plnit roli světelné závory pro minimalizaci výskytu kolon vozidel, které jsou komplikací ve směru do centra pro cyklisty (úzký jízdní pruh neumožňuje legální a bezpečnou souběžnou jízdu, resp. podjetí kolony), tramvaje (jízda podél kolony vozidel ve stísněných poměrech), chodce (přecházení, přístup na zastávku) i pro místní dopravní obsluhu (vjezdy do objektů na východní straně ulice Na Slupi). Vozidla by tak byla do kritického úseku vpouštěna dle možností odjezdu za křižovatkou se Svobodovou ulicí a vzduť by se odehrávalo ve výrazně příznivějších poměrech ulice Sekaninovy. Toto opatření je žádoucí podpořit úpravou dopravního režimu (omezení průjezdu ve směru do centra) přes Ostrčilovo náměstí podél tramvajové trati, případně již v Jaromírově ulici od Nezamyslovy.

Úprava (resp. rozšíření) SSZ Na Slupi x Svobodova by spočívala v přemístění (resp. doplnění) prvního návěstidla již k Horské ulici, čímž by vznikl časový ostrůvek pro přístup na zastávku. I tato úprava by přispěla ke zvýšení bezpečnosti průjezdu cyklistů ve směrech centrum či Výtoň ve stopě cyklotrasy A 23 a případně by mohla zajistit zlepšení i pro spojení Vnislavova – Na Slupi (směr centrum, spojení cyklotras A 220 a A 401).

- **Průběh trasy (řešený úsek)**

Začátek: Na Slupi x Svobodova

Průběh: Na Slupi

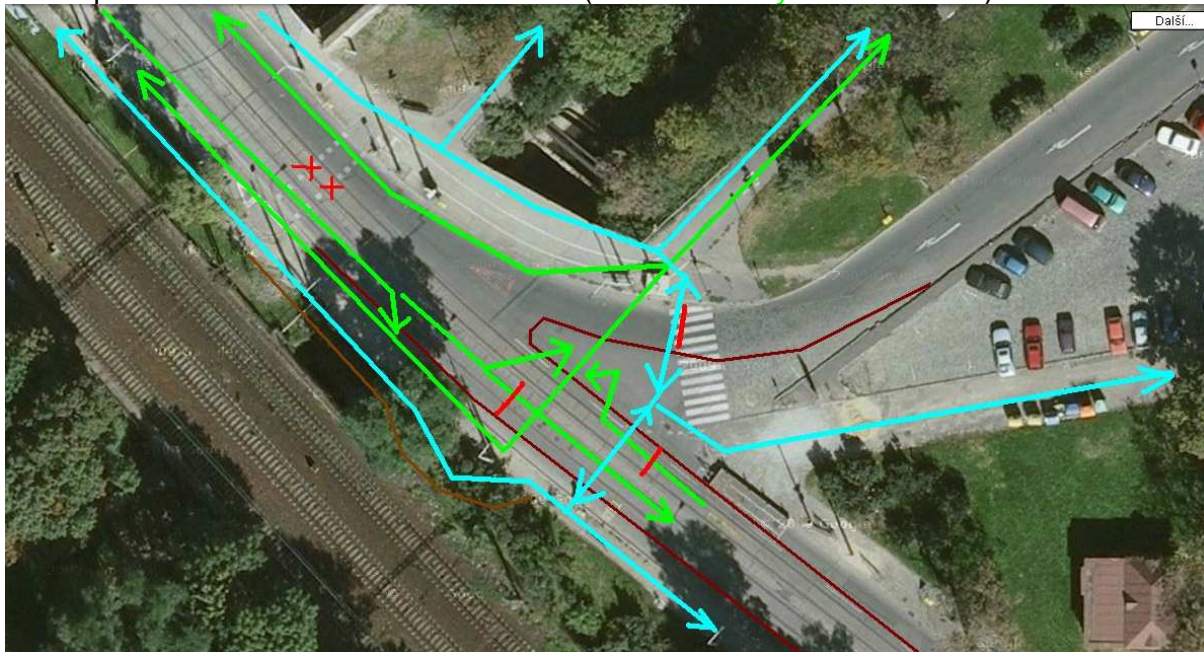
Konec: Ostrčilovo náměstí

2. Uspořádání trasy

úsek	režim
Na Slupi x Ostrčilovo náměstí x Sekaninova	zúžení HDP, rozšíření PP, instalace SSZ; cyklisté v HDP i PP včetně možností kombinace
Na Slupi (Ostrčilovo náměstí – Svobodova)	a) PP (cyklotrasa A 23) b) HDP (cyklotrasa A 401)



Na Slupi x Ostrčilovo náměstí x Sekaninova (schéma tras **cyklistů** a **chodců**)



3. Varianty k prověření

- Řešení SSZ v oblasti Na Slupi x Ostrčilovo náměstí x Sekaninova (umístění, režim),
- Koordinace SSZ mezi Ostrčilovým náměstím a Svobodovou ulicí (plynulý průjezd tímto úsekem, netvoření kolon, preference tramvají),
- Rozšíření přemostění Botiče – lávka pro chodce (směrem k železniční trati),
- Úprava zastávek Ostrčilovo náměstí (zastávkové mysy), pravděpodobně podmíněno úpravou osové vzdálenosti tramvajových kolejí,
- Úprava dopravního režimu na Ostrčilově náměstí (výjezd z Jaromírovy ulice ve směru do centra mimo tramvajovou trať).

4. Kritická místa

místo, úsek	možnost řešení
přejezd ulice Na Slupi	SSZ - přejezd pro cyklisty, přechod pro chodce, vjezd cyklistů z PP do HDP, světelná závora proti vzniku kolon ve směru do centra
oblast zastávky Albertov (do centra)	SSZ - světelná závora pro bezpečný přístup na zastávku, případně i pro průjezd cyklistů ve stopě cyklotras A 220 – A 401

5. Vazby na další cyklistické komunikace

- **současné**
 - A 2: Zbraslav – Výtoň - centrum – Zámky
 - A 23: Výtoň – Vršovice – Hostivař – Újezd (u Průhonic)
- **připravované**
 - A 23: Výtoň – Na Slupi (akce TSK 2 950 049)
 - A 220: Výtoň - Pankrác



▪ **plánované**

- A 13: Výtoň – Smíchov – Radlice – Jinonice – Stodůlky - Třebonice
- A 401: Albertov – Karlovo náměstí - Staroměstská

6. Vazby na veřejnou dopravu

Tramvaj – zastávky „Albertov“ a „Ostrčilovo náměstí“
Vlak – výhledově zastávka Praha-Výtoň (Vyšehrad)

7. Významné cíle

- vysokoškolský areál Albertov
- občanská vybavenost v ulici Na Slupi

8. Koordinace

- zejména akce TSK a DP
- též viz bod 5

9. Nezbytné dílčí úkoly zhotovitele PD

- práce zahájit vstupním jednáním před započítáním prací na PD, resp. úpravách dosud navržené PD – to vše na základě dostupných podkladů (viz koordinace) a za účasti pověřeného zástupce KCD
- dopravní značení navrhnout dle platné legislativy i podkladů a doporučení pro směrové dopravní značení uvedených na:
<http://cyklo.praha-mesto.cz> > *Informace (nejen) pro projektanty a úředníky* > *Směrové dopravní značení cyklotras*
- návrh projektu nechat odsouhlasit zástupcem KCD (mail: cyklo@cityofprague.cz)